



ART RITE  
AUCTION HOUSE

ASTA DI ARTE MODERNA E CONTEMPORANEA

ASTA 84

MILANO - 21 MAGGIO 2024

Art-Rite è lieta di presentare un nuovo appuntamento dedicato all'Arte Moderna e Contemporanea con un corpus di opere di alcuni tra i più significativi e rilevanti esponenti del Novecento italiano e internazionale, nonché di autori più vicini, e non solo per semplice prossimità temporale, alle più recenti impellenze di oggi.

Il catalogo si apre con il "Ritratto della madre" del 1924 di Filippo De Pisis (lotto 1), autore in piena e legittima fase di riscoperta, come a esempio testimoniato dalla presenza nella corrente edizione della Biennale di Venezia. Significativa non solo per la scelta tematica (appunto il ritratto della madre dell'artista), la matita e acquarello su carta mette in risalto, seppure con un taglio procedurale e di apparente bozza, quella commistione tra ispirazione figurativa e tendenze astratteggianti. In continuità figurativa, Mario Sironi (lotto 2) è invece presente con un'opera appartenente a una fase più tarda ma interessante in termini di affinità tematica con il lavoro di De Pisis. Sullo stesso piano possono dunque essere ricondotti il pastello e le due matite di Felice Casorati (lotti 3, 4 e 5) proponenti scenari preparatori e dallo spiccato senso di non finito e apertura compositiva. Le "Figure" di Massimo Campigli (lotto 8) esaltano a pieno quella profonda influenza della civiltà etrusca nella ricerca dell'artista con figure dalla marcata frontalità e impostazione geometrica capace, tuttavia, tramite un sapiente bilanciamento compositivo, di lasciar spazio anche a un senso di dinamismo e superamento di una sola apparente staticità. Come spiegato da Eva Weiss: *"È evidente qui la necessità per l'artista di compensare ogni squilibrio, cosa che avviene grazie al fatto che la diagonale è come un'altalena a contrappeso, un corpo quindi mobile, che nell'immaginazione dello spettatore potrebbe cambiare posizione in ogni momento. Campigli riesce così a rompere la staticità del quadro e a conferire dinamismo alla composizione. Lo sguardo dello spettatore è stimolato a vagare e a confrontare in continuazione i singoli elementi compositivi, una volta strategia visiva, questa, che l'artista describe in alcuni suoi testi. La sobria pacatezza del paesaggismo di Ardengo Soffici (lotto 9) culmina con l'impianto "sociale" di Gino Severini (lotto 11), tra i protagonisti più significativi del movimento Futurista e capace di farsi portavoce di una pratica in grado di sintetizzare abilmente le esperienze divisioniste. Più nel dettaglio, "L'agricoltore" è stato realizzato in occasione della mostra dei Consorzi Agrari tenutasi presso il Palazzo dei Congressi EUR a Roma nel 1953, occasione in cui gli venne commissionata la realizzazione di un imponente fregio per l'atrio della struttura, dipinto su 5 riquadri con motivi in stile astratto, cubista e futurista. Gli echi di una più tarda ripresa e rielaborazione delle lezioni di una delle più importanti avanguardie novecentesche sono riscontrabili nelle elaborazioni scultoree di Mino Rosso (lotti 15, 16 e 17) che entrò a far parte del gruppo futurista torinese nel 1926 assieme a personalità quali Fillia, Ugo Pozzo, Tullio Alpinolo Bracci, Farfa e Nicolay Diulgheroff a cui aderì, partecipando a tutte le relative manifestazioni nazionali e internazionali, fino al 1938. La scultura di Mino Rosso risente delle lezioni boccioniane circa l'importanza di saper cogliere la totalità di movimento e velocità della figura nello spazio venendo, tuttavia, integrate con una plasticità è una componente fortemente costruttiva. Il vigore cromatico e volumetrico dei personaggi di Giuseppe Migneco (lotto 23) immette quell'aurea di realismo sociale espressa dalla medio borghesia raffigurata entro i crismi rappresentativi di un linguaggio, all'opposto, dai connotati d'avanguardia. L'impostazione e plasticità compositiva si smorza ulteriormente nella sospensione introspettiva della natura morta di Filippo De Pisis (lotto 25), tematica chiave anche per Bruno Cassinari (lotto 27), tra i maggiori interpreti dell'arte italiana del secondo dopoguerra. Il suo lavoro si caratterizza principalmente per una sintesi abile tra tendenze espressioniste e una figurazione dal tratto neo-cubista per poi arricchirsi, a partire dagli anni '60, di un realismo lirico e introspettivo in cui i soggetti privilegiati diventano figure e, appunto, nature morte. Un maggiore attenzione all'impiego della materia quale vera protagonista del linguaggio artistico è evidente nel "Senza titolo" di Edgardo Manno (lotto 30) - in cui lo "strappo" veniva ottenuto tramite un processo di applicazione e rimozione di colla vinilica - e nella scultura in piombo "Senza titolo" (lotto 31) risalente al 1980, periodo a partire dal quale le elaborazioni dell'artista marchigiano iniziarono ad arricchirsi di materiali tali da generare atmosfere più baroccheggianti. Gianni Piacentino (lotti 39 e 40) è riconosciuto anche una delle figure più interessanti del panorama artistico internazionale con una pratica fatta di un altissimo grado di competenza tecnico-esecutiva e di un peculiare metodo inventivo basato sul controllo meticoloso delle singole fasi ideative e realizzative. In questo senso, è la piena consapevolezza di ogni momento creativo che contribuisce a generare soluzioni immaginative sempre nuove. Come spiegato nell'introduzione alla retrospettiva tenutasi presso la Fondazione Prada di Milano del 2015 a cura di Germano Celant: *"[...] La ricerca di Piacentino si avvia in un contesto culturale e artistico caratterizzato da un crescente distacco dal soggettivismo che aveva animato l'Action Painting e l'Informale e dallo sviluppo di un nuovo linguaggio visivo tra l'attenzione all'immaginario popolare e consumistico e l'apprezzamento per forme geometriche e primarie. Il suo lavoro non s'inscrive però in nessuna delle due tendenze allora dominanti - Pop art e Minimal art - ma opera, secondo la lettura inedita di questa mostra, una sintesi tra le due [...]".* Le esplorazioni spaziali oltre i confini imposti dalla bidimensionalità della tela di Turi Simeti (lotti 41 e 42) si accostano ai due "Volume" di Dadamaino (lotti 43 e 44), capace di contribuire fortemente allo sviluppo della scena artistica italiana d'avanguardia negli anni Cinquanta con una ricerca orientata alle tendenze ottico-geometriche. Tra la fine degli anni Cinquanta e l'inizio degli anni Sessanta iniziò a strutturare l'iconica serie dei "Volumi" appunto, costituita da tele monocromatiche bucherellate da fori ellittici volte a sfidare il concetto di fissità della tela. Nonostante l'apparente semplicità, queste opere riescono a indirizzare lo spettatore in un viaggio nelle possibilità delle prospettive, delle ombre e dei vuoti. Pedro Cabrita Reis (lotto 45) è invece tra i più noti artisti contemporanei portoghesi nonché della scena internazionale. La sua pratica si contraddistingue per una marcata attenzione all'utilizzo dei materiali - quali lampadine, finestre, porte, specchi, pannelli, mattoni o travi d'acciaio - che vengono combinati tra loro secondo sperimentazioni di volta in volta differenti, giungendo anche a elaborazioni di scala monumentale. La forte componente artificiosa della sua ricerca lascia trasparire riferimenti al dato naturale che emergono in maniera soltanto accennata. Il tutto mettendo in risalto un'idea di perdita della Natura come punto di riferimento esistenziale. Una svolta in termini di medium si evidenzia con un bell'esempio di reticolo di Piero Dorazio datato 1961 (lotto 51). In seguito a una fase iniziale legata al figurativismo, Dorazio si avvicinò alle influenze cubiste e futuriste per approdare dunque al filone propriamente astratto come testimoniato dalla sua adesione - assieme a Carla Accardi, Ugo Attardi, Pietro Consagra, Achille Perilli, Giovanni Guerrini, Antonio Sanfilippo e Giulio Turcato - al gruppo Forma 1, nato nel 1947 con l'obiettivo di definire nuovi orizzonti esplorativi dell'astrazione nell'intento di definire nuove possibilità espressive a seguito del conflitto bellico. Quella di Dorazio è una pratica incentrata sulla struttura della composizione che vede l'alternarsi*

continuo di colori e linee dal forte impianto geometrico oltrepassando qualsiasi logica narrativa e cercando, invece, di stimolare l'osservatore ad adottare una modalità di visione diversa rispetto ai comuni standard interpretativi (un qualcosa di accentuato anche dall'utilizzo di titoli volutamente fuorvianti rispetto alle opere in sé). A partire dagli anni '60 Dorazio darà inoltre il via ad una delle sue serie più iconiche ovvero quella dei così detti "reticoli" in cui concretizza la sua indagine della struttura compositiva dell'opera mediante l'alternanza e sovrapposizione ritmica di linee e colori. L'elemento segnico e di purezza nel modo di concepire il fare pittorico nella sua più totale essenzialità oltre qualsiasi logica di necessità interpretativa si estremizza nella pratica di Giorgio Griffa (lotti 52 e 53). A partire dalla fine degli anni Sessanta si è infatti distinto per un linguaggio artistico ridotto alle sue componenti principali quali la tela, il segno e il colore che sceglie di utilizzare in funzione non rappresentativa. Un qualcosa che ha indotto, nel corso del tempo, ad associarlo alla pratica pittorica analitica, anche se non ha mai riconosciuto pienamente tale identificazione. Griffa lavora su carte e tele non trattate, scegliendo materiali come il cotone, il lino, la canapa, le cui diverse qualità in termini di spessore, consistenza e cromia vengono poste in primo piano. Risale poi al 1969 la decisione di eliminare il supporto della cornice, in una condizione il più possibile vicina a quella in cui l'opera viene elaborata in studio. I segni utilizzati da Griffa si distinguono per l'estrema semplicità formale, secondo la sua volontà di utilizzare un linguaggio che potenzialmente potrebbe essere ricondotto alla mano di tutti. Nonostante l'asciuttezza e rigore dei materiali impiegati, Paolo Icaro (lotto 54) intende superare quelle logiche di distacco e annullamento di significati tipiche del Minimalismo, dando a chi osserva l'opportunità di prendere coscienza del proprio rapporto con la scultura e lo spazio circostante lasciando aperta la possibilità di contaminazione e attribuzione di nuovi significati. Similmente Louise Nevelson (lotto 55) ha saputo creare una sintesi tra l'oggettività delle influenze della realtà esterna e l'intimità della propria sfera personale tramite la creazione di una pratica scultorea dalla portata universale. L'opera presentata, "Senza titolo" con elementi in legno dipinto e cartone applicati su tavola del 1970, rispecchia i canoni estetici perseguiti dalla Nevelson a partire dalla metà degli anni '50 in termini di creazione di assemblaggi in legno e inclusione su superfici monocrome di materiali industriali. *"Ho giocato' la mia vita, correndo dei rischi, cercando instancabilmente e continuamente di cogliere il mistero della luce che è l'elemento principe della pittura. [...] L'arte è seduzione e fascinazione. È invito alla dimensione estetica dello sguardo e alla vertigine tattile del senso. [...] I miei frammenti sono corpi inquieti di pittura proiettati nello spazio, che fluttuano in formazioni piccole e grandi e recano segni di una plasticità ansiosa e di una felicità visiva di un colore pulsante di vibrazioni luminose."* E con queste parole che Pino Pinelli ha descritto la vivacità di una pratica che lo ha consacrato come uno dei più importanti interpreti della pittura analitica italiana e di cui l'opera in asta (lotto 58) è un pregevole esempio. La vivida esuberanza cromatica e dal taglio pop-fumettistico di Valerio Adams (lotto 68) instaura un dialogo visivamente accattivante con il "Flipper" di Salvo (lotto 69) relativo a un ciclo di lavori avviato a partire dagli anni '80 in cui si ritrova la combinazione di alcuni degli elementi chiave della sua produzione più nota, quali l'impiego di colori accesi, assieme a una figurazione più peculiare ma sempre rimandando a quella sua tipica semplificazione formale. I "Dervisci" (lotto 70) di Aldo Mondino riportano a pieno una figurazione derivata dai numerosi viaggi in Marocco, Palestina e Turchia intrapresi a partire dagli anni '90. La composizione si anima di tonalità calde quali manifestazioni di un senso di libertà di un'accezione quasi anacronistica. L'utilizzo di un certo tipo di simbologia è un qualcosa di presente anche nel lavoro di Quattara Watts (lotto 71), tra le più note personalità artistiche a livello internazionale in grado di elaborare una ricerca volta all'impiego di un'eterogenea varietà simbolica riuscendo, però, a trascenderne le specificità per elaborare messaggi dalla portata universale con cui mettere in risalto i profondi legami spirituali che accomunano e connettono ciascuno di noi aldilà di qualsiasi barriera geografica o culturale. Nel "Senza titolo" (lotto 74) e "La Martorana" (lotto 75) ritornano i motivi più tipici di Salvo, tra cui paesaggi dai colori accesi, cavaliere tra rovine architettoniche e visioni di colonne classiche, viste in varie ore del giorno e della notte. Da segnalare come "La Martorana" sia stata esposta in occasione della collettiva "La qualità. Sviluppo dei nuovi-nuovi" presso il Padiglione d'Arte Contemporanea di Ferrara (10 maggio - 21 giugno 1981), mostra cardine per l'affermazione del movimento dei Nuovi-nuovi comprendente personalità quali Luigi Ontani, Luigi Bartolini e Salvo appunto. Lo skech caricaturale e provocativo di Pino Pascali (lotto 77) introduce a più profonde e introspettive riflessioni sulla corporeità di Louise Bourgeois (lotti 78, 79 e 80) arrivando, infine, alla pratica multimediale di Giulio Paolini (lotto 88) animata di una commistione tra gli influssi dell'Arte Povera e concettuale. Tra le sue caratteristiche principali si ritrovano aspetti quali la ripetizione, duplicazione o frammentazione dell'opera, volutamente presentata in uno stato di definizione continua così da incrementarne il senso di evocazione e libertà interpretativa. Il tutto attingendo a un vasto immaginario tratto dalla mitologia e cultura classica. Come spiegato: *"I miei riferimenti alla storia della pittura non dipendono da un partito preso. Non mi propongo di analizzare il passato, di fare dell'esegesi. Sono io stesso prigioniero di un inventario di figure. In genere mi trovo a confronto con immagini di artisti che si ha l'abitudine di chiamare 'classici'. Artisti che avevano un atteggiamento particolare con le immagini: più che proporle, le aspettavano, a una certa distanza: la mia è un'accoglienza indifferenziata, una memoria che vuole attingere al farsi stesso dell'opera, sono attratto dal mito del perché si fa arte"*.



lotto n. 25

ART-RITE  
AUCTION HOUSE

## ASTA DI ARTE MODERNA E CONTEMPORANEA

### ASTA 84

Amy-d Arte Spazio  
Via Lovanio, 6 Milano

Martedì 21 Maggio 2024

ore 17:00 CEST

dal lotto 1 al lotto 88

#### Esposizione

18 Maggio 2024

dalle ore 15:00 alle ore 18:30 CEST

19 e 20 Maggio 2024

dalle ore 11:00 alle ore 14:00 CEST

dalle ore 15:00 alle ore 18:30 CEST

L'asta si terrà in presenza presso Amy-d Arte Spazio - Via Lovanio, 6 Milano

Il pubblico potrà partecipare online, al telefono e tramite offerta scritta.

PER PARTECIPARE ONLINE A QUESTA ASTA:

ART-RITE

[www.art-rite.it](http://www.art-rite.it)

 [www.arsvalue.com](http://www.arsvalue.com)

[www.arsvalue.com](http://www.arsvalue.com)



[www.bidspirit.com](http://www.bidspirit.com)

**DROUOT**  
PARIS

[www.drouotonline.com](http://www.drouotonline.com)

**invaluable** **live**auctioneers  
[www.invaluable.com](http://www.invaluable.com) [www.liveauctioneers.com](http://www.liveauctioneers.com)



## INFORMAZIONI SU QUESTA VENDITA

### Online Auction

Per partecipare online all'asta è necessario registrarsi seguendo le indicazioni presenti sui website:

**www.art-rite.it**

www.arsvalue.com

www.bidspirit.com

www.drouotonline.com

www.invaluable.com

www.liveauctioneers.com

Fabio Lombrici

Email: [fabio.lombrici@art-rite.it](mailto:fabio.lombrici@art-rite.it)

Tel.: +39 02 87215920

Fax.: +39 02 87215926

### Stato di conservazione / Condition Report

Email: [modernandcontemporary@art-rite.it](mailto:modernandcontemporary@art-rite.it)

Tel.: +39 02 87215920

Fax.: +39 02 87215926

### Offerte pre-asta

Fabio Lombrici

Email: [fabio.lombrici@art-rite.it](mailto:fabio.lombrici@art-rite.it)

Tel.: +39 02 87215920

Fax.: +39 02 87215926

### Amministrazione Compratori e Venditori

Lorena Proscia

Email: [amministrazione@art-rite.it](mailto:amministrazione@art-rite.it)

Tel.: +39 02 87215920

Fax.: +39 02 87215926

Giancarlo Mastrocco

Email: [giancarlo.mastrocco@art-rite.it](mailto:giancarlo.mastrocco@art-rite.it)

Tel.: +39 02 87215920

Fax.: +39 02 87215926

### Marketing e Comunicazione

Gabriele Medaglini

Email: [gabriele.medaglini@art-rite.it](mailto:gabriele.medaglini@art-rite.it)

Tel.: +39 02 87215920

Fax.: +39 02 87215926

La partecipazione all'Asta implica l'integrale ed incondizionata accettazione delle Condizioni Generali di Vendita riportate in questo catalogo. Per i diritti di riproduzione dei quali non è stato possibile identificare la titolarità, Art-Rite S.r.l. si dichiara disponibile a regolare le eventuali spetanzenze.

In copertina: *La Martorana di Salvo*, lotto n. 75 (particolare).

### Ritiro lotti / Spedizioni nazionali ed internazionali

Antonino Pecora

Email: [logistica@art-rite.it](mailto:logistica@art-rite.it)

Tel.: +39 02 87215920

Fax.: +39 02 87215926

Il pagamento e il ritiro dei lotti acquistati potrà essere effettuato, previo appuntamento, a partire dal giorno 22 Maggio 2024 presso la sede della società:

Art-Rite S.r.l. a socio unico, soggetta all'attività di direzione e coordinamento di Kruso Kapital S.p.A.- Gruppo Banca Sistema  
Via Giovanni Ventura, 5 – 20134 Milano (MI)

Email: [info@art-rite.it](mailto:info@art-rite.it)

Tel.: +39 02 87215920

Fax.: +39 02 87215926

Whatsapp: +39 324 788 4892

Capitale sociale: € 250.000,00 i.v.

Registro Imprese Milano: 09626240965

REA: MI-2103302

Codice Fiscale e P. IVA: 09626240965

### Pagamenti e incassi

Il pagamento potrà essere effettuato a mezzo: assegno bancario, assegno circolare, bonifico bancario (Iban: IT53K0503411301000000011412) bancomat e carta di credito (esclusa Amex) con pagamento in sede oppure a distanza, su richiesta, tramite piattaforma Stripe: agli acquirenti verrà fornito un link personale dedicato per procedere al pagamento.

## DIPARTIMENTO DI ARTE MODERNA E CONTEMPORANEA

Federico Bianchi

Head of Department

Arte Moderna e Contemporanea

Email: [federico.bianchi@art-rite.it](mailto:federico.bianchi@art-rite.it)

Fabio Lombrici

Assistant

Arte Moderna e Contemporanea

Email: [fabio.lombrici@art-rite.it](mailto:fabio.lombrici@art-rite.it)

Gabriele Medaglini

Assistant

Arte Moderna e Contemporanea

Email: [gabriele.medaglini@art-rite.it](mailto:gabriele.medaglini@art-rite.it)

Carlotta Brianzoni

Assistant

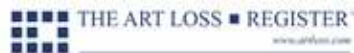
Arte Moderna e Contemporanea

Email: [carlotta.brianzoni@art-rite.it](mailto:carlotta.brianzoni@art-rite.it)

Partner Istituzionale:



Partner Tecnico:



Tutti i lotti con stima massima uguale o superiore a € 1.500 sono verificati con la banca dati dell'Art Loss Register.





*ASTA DI ARTE MODERNA E CONTEMPORANEA*





## 1 FILIPPO DE PISIS ®

(1896 - 1956)

### Ritratto della madre

1924

Matita e acquerello su carta

35,3 x 24,5 cm circa

Datata a destra al centro

Ritratto a matita rossa raffigurante uomo con berretto al retro

Opera accompagnata da certificato di autenticità a cura dell'Associazione per Filippo de Pisis, Milano

Dichiarazione di autenticità firmata da Maria Luisa Tibertelli de Pisis Passi in basso al centro e su etichetta

PROVENIENZA: Collezione privata, Modena

Stima € 1.000 - 2.000



## 2 MARIO SIRONI ®

(1885 - 1961)

### *Interno con figura seduta*

1951 circa

Tempera, tempera diluita e matita su carta applicata su cartoncino

29,2 x 25,2 cm

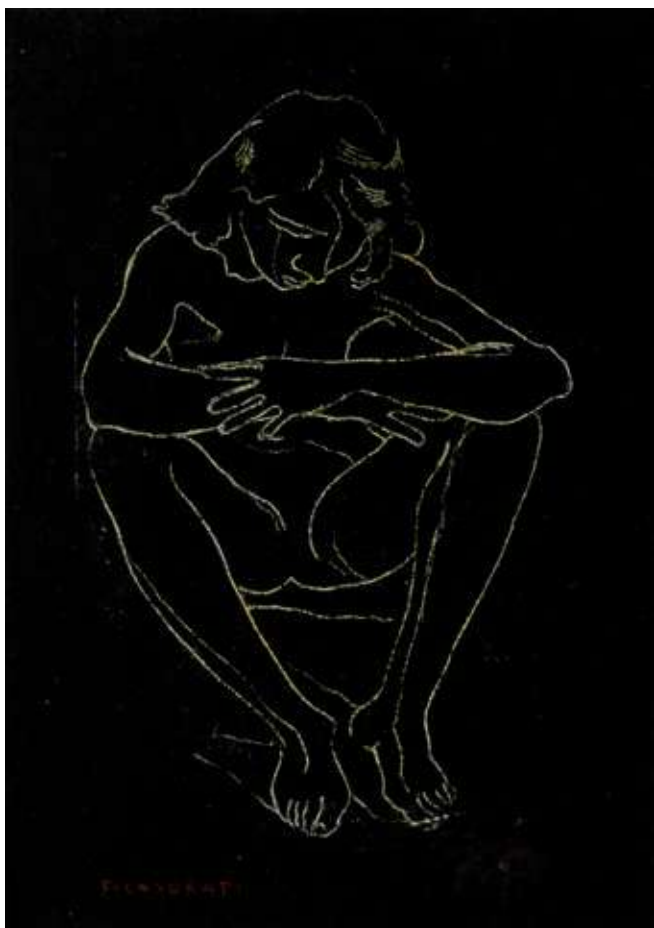
Firma autografa in alto a destra

Opera accompagnata da certificato di autenticità a cura dell'Associazione per il Patroinio e la Promozione della figura e dell'opera di Mario Sironi, Milano

PROVENIENZA: Galleria del Milione, Milano (timbri al retro)

Collezione privata, Genova

Stima € 2.000 - 4.000



**3 FELICE CASORATI ®**  
(1883 - 1963)

***Nuda seduta***

Pastello su cartoncino  
35 x 25 cm

Firmato in basso a sinistra

PROVENIENZA: Galleria d'Arte Narciso, Torino (etichetta al retro)  
Collezione privata, Torino

**Stima € 2.500 - 4.500**



**4 FELICE CASORATI ®**  
(1883 - 1963)

***Figura - Donna con la mano sul cuore***

1948  
Matita su carta applicata su cartoncino Fabriano applicato su tela  
47 x 33,5 cm

Firmata in basso a sinistra

PROVENIENZA: Galleria d'Arte Narciso, Torino (etichette al retro)

Collezione privata, Torino

ESPOSIZIONI: 15 maggio - 14 luglio 1996, Felice Casorati. I disegni, Palazzo Bricherasio, Chieri (etichetta al retro)

26 luglio - 2 novembre 2003, Omaggio a Felice Casorati, Arona (etichetta al retro)

14 ottobre - 17 dicembre 2006, Felice Casorati e la sua scuola, Palazzo Salmatoris, Cherasco (etichetta al retro)

**Stima € 2.500 - 4.500**



**5 FELICE CASORATI ®**  
(1883 - 1963)

***Figura***

1937

Matita su carta applicata su tela

45 x 32,5 cm

PROVENIENZA: Galleria d'Arte Narciso, Torino (etichetta al retro)

Collezione privata, Torino

ESPOSIZIONI: 26 luglio - 2 novembre 2003, Omaggio a Felice Casorati, Arona (etichetta al retro)

**Stima € 2.500 - 4.500**



**6 PIETRO ANNIGONI ®**  
(1910 - 1988)

***Autoritratto***

Olio su tela applicata su cartone

32 x 22 cm

Firmato in basso a destra

PROVENIENZA: Collezione privata, Lecco

**Stima € 1.000 - 2.000**





**7 FILIPPO DE PISIS ®**  
(1896 - 1956)

***Contadino del Tirolo***

1924

Olio su tavola

32,5 x 24 cm

L'opera risale probabilmente al primo dei soggiorni cadorini di De Pisis, del 1924

PROVENIENZA: Collezione Carletto Gussoni (etichetta al retro)

Galleria Milano, Milano (etichetta al retro)

Galleria d'Arte Edmondo Sacerdoti, Milano (timbro al retro)

Galleria Meneghelli, Firenze (etichetta al retro)

Galleria d'Arte Narciso, Torino (etichette al retro)

Collezione privata, Torino

ESPOSIZIONI: 1967, Mostra collettiva, n. 33, Galleria d'Arte Narciso, Torino

6 luglio - 21 settembre 1969, Mostra dell'opera pittorica e grafica di Filippo de Pisis, Palazzo della Gran Guardia, Verona

28 febbraio - 31 marzo 1970, Artisti del '900 italiano: Omaggio a de Pisis, Galleria d'Arte Narciso, Torino

6 - 31 ottobre 1972, de Pisis, Galleria Meneghelli, Firenze

5 agosto - 10 settembre 1978, Filippo de Pisis, Palazzo Liceo Saracco, Acqui Terme

**BIBLIOGRAFIA:**

G. Briganti (a cura di), de Pisis. Catalogo generale, Tomo primo, opere 1908 - 1938, Electa Editore, Milano, n. 1924 - 38, p. 57 (ill.)

G. Comisso, de Pisis ritrattista umano, in "Lo Smeraldo", 30 settembre 1947

L. Magagnato (a cura di), Mostra dell'opera pittorica e grafica di Filippo de Pisis, catalogo della mostra presso il Palazzo della Gran Guardia, Verona, 1969, n. 22

Artisti del '900 italiano: Omaggio a de Pisis, catalogo della mostra presso la Galleria d'Arte Narciso, Torino, 1970, n. 2

Filippo de Pisis, catalogo della mostra presso la Galleria Meneghelli, Firenze, 1972 n. 2

**Stima € 6.000 - 8.000**



**8 MASSIMO CAMPIGLI ®**  
(1895 - 1971)

***Figure***

1961

Olio su tela

62 x 57 cm

Firmato e datato in basso a destra

Opera accompagnata da certificato di autenticità a cura di Eva Weiss

L'opera sarà inclusa nel futuro supplemento al catalogo ragionato dell'artista, a cura di N. Campigli, E. Weiss e M. Weiss

PROVENIENZA: Galleria Zanini, Roma (etichetta e timbri al retro)

Collezione privata, Genova

**Stima € 15.000 - 25.000**



**9 ARDENGO SOFFICI ®**

(1879 - 1964)

***Senza titolo (Paesaggio)***

1946

Olio su tavola

40 x 30 cm

Firmato e datato in basso a sinistra

Opera accompagnata da autentica su fotografia a cura di Luigi Cavallo, Milano

PROVENIENZA: Collezione privata, Modena

**Stima € 3.000 - 6.000**



**10 PABLO PICASSO ®**

(1881 - 1973)

***Bright dove***

1953

Piatto in ceramica con engobbia, smaltata policroma con incisioni eseguite a lama, su una tiratura di 400 esemplari

30,5 x 37,3 cm

Timbro "Madoura Plein Feu - Empreinte originale de Picasso" al retro

PROVENIENZA: Collezione privata, Genova

BIBLIOGRAFIA:

A. Ramié, Picasso. Catalogue of the edited ceramic works 1947-1971, Editions Madoura, 1988, n. 218, p. 118 (ill.)

**Stima € 10.000 - 15.000**



**11 GINO SEVERINI ®**  
(1883 - 1966)

***L'agricoltore***

1953

Olio su tela

25,5 x 23,5 cm

Firmato in basso a destra e titolato in basso al centro

L'opera è stata realizzata in occasione della mostra dei Consorzi Agrari tenutasi presso il Palazzo dei Congressi EUR 53, Roma

Opera accompagnata da autentica su fotografia firmata da Romana Severini Brunori

L'opera verrà inserita nella riedizione del Catalogo Ragionato dell'artista a cura di Daniela Fonti

PROVENIENZA: Galerie de l'Île de France, Parigi (timbro al retro)

Galleria Marescalchi, Bologna (etichetta al retro)

Collezione privata, Modena

**Stima € 20.000 - 30.000**





**12 VIRGILIO GUIDI ®**  
(1891 - 1984)

***Marina di San Giorgio***

Olio su tela  
70 x 90 cm

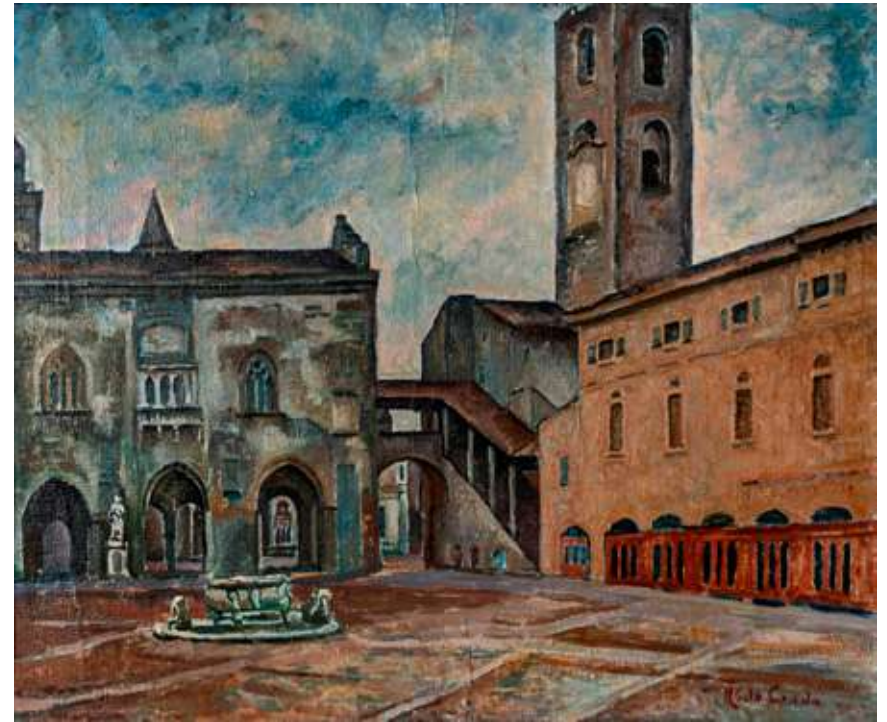
Firmato in basso a destra

Firma, titolo e dichiarazione di autenticità firmata dall'artista al retro

PROVENIENZA: Galleria Il Traghetto, Venezia

Collezione privata, Mantova

**Stima € 2.000 - 4.000**



**13 RAFFAELE DE GRADA ®**  
(1885 - 1957)

***Piazza vecchia - Bergamo***

1939 circa

Olio su tela

75 x 90 cm

Firmato in basso a destra

Titolo su etichetta al retro

PROVENIENZA: Collezione privata, Lecco

ESPOSIZIONI: 1939, Concorso per l'Interpretazione Artistica di Bergamo Antica, Palazzo della Regione, Bergamo (etichetta al retro)

**Stima € 3.000 - 6.000**





**14 FARFA ®**  
(1879 - 1964)

***Il duomo di Milano***

Collage su cartone

59,2 x 44,7 cm

Firmato in basso a destra

PROVENIENZA: Galleria d'Arte Narciso, Torino (etichetta al retro)

Collezione privata, Torino

**Stima € 500 - 1.000**



**15 MINO ROSSO ®**  
(1904 - 1963)

***Il pittore cubista***

1927

Scultura in bronzo, es. 5/6, Avenati Fonditore, Torino (timbro)

63,5 x 33,5 x 13,5 cm circa

Firma, data e numerazione incise al retro

PROVENIENZA: Galleria d'Arte Narciso, Torino (etichetta sotto la base)

Collezione privata, Torino

ESPOSIZIONI: 1928, Esposizione Nazionale Arti Figurative, Torino

1930, Promotrice Torino

1966, Diulgheroff, Mino Rosso, Farfa, Galleria Rizzato-Whitworth, Milano

23 settembre - 15 ottobre 1967, Mino Rosso, Galleria d'Arte Narciso, Torino

2 - 22 ottobre 1971, Mostra retrospettiva dello scultore futurista Mino Rosso, Galleria Il Vicolo, Genova

15 luglio - 15 settembre 1973, Sculture, ambientazioni, visualizzazioni, progettazioni per l'alabastro, Volterra '73

3 - 25 novembre 1973, Mino Rosso, Galleria Jacopo della Quercia, Siena

16 ottobre - 16 novembre 1976, Mino Rosso, Galleria d'Arte Narciso, Torino

24 ottobre 2009 - 31 gennaio 2010, Scultura futurista 1909 - 1944. Omaggio a Mino Rosso, Galleria Cavour, Padova

**BIBLIOGRAFIA:**

Città Futurista, n. 2, Torino, 1929

G. Marchiori, E. Crispolti, Sculture di Mino Rosso, Collana di Notizie n. 3, Torino, 1959, p. 19

E. Crispolti, M. Drudi Gambillo, Il Secondo Futurismo, Notizie, anno III, n. 10, 1960, p. 28

E. Crispolti, Il Secondo Futurismo: 5 pittori + 1 scultore, Torino, 1923 - 1938, Fratelli Pozzo, Torino, 1962, n. 23

Diulgheroff, Mino Rosso, Farfa, catalogo della mostra tenutasi presso la Galleria Rizzato-Whitworth, Milano, 1966

Mino Rosso, catalogo della mostra tenutasi presso la Galleria d'Arte Narciso, Torino, 1967

Mino Rosso, catalogo della mostra tenutasi presso la Galleria Jacopo della Quercia, Siena, 1973

Mino Rosso, catalogo della mostra tenutasi presso la Galleria d'Arte Narciso, Torino, 1976 (ill.)

B. Buscaroli, R. Fioreani, A. Possamai Vita, Scultura futurista 1909 - 1944. Omaggio a Mino Rosso, catalogo della mostra tenutasi presso la Galleria Cavour, Padova, Silvana Editoriale, Milano, 2009, p. 92 (ill.)



**Stima € 30.000 - 50.000**



**16 MINO ROSSO ®**  
(1904 - 1963)

***Scaricatori Negri (Portatori negri)***

1930

Scultura in bronzo, es. 5/6, Avenati Fonditore, Torino (timbro)

46 x 37,5 x 25 cm circa

Firma, data e numerazione incise al retro

PROVENIENZA: Galleria d'Arte Narciso, Torino (etichetta sotto la base)

Collezione privata, Torino

ESPOSIZIONI: 1932, XXXII Mostra Nazionale Società Amici dell'Arte, Torino

27 marzo - 30 aprile 1962, Aspetti del Secondo Futurismo torinese, Galleria Civica d'Arte Moderna, Torino

23 settembre - 15 ottobre 1967, Mino Rosso, Galleria d'Arte Narciso, Torino

Novembre - dicembre 1967, Mino Rosso, Galleria Milano, Milano

Aprile - maggio 1968, The Futurism, Galerie Krugier, Ginevra

Giugno - agosto 1968, Aspects du Futurisme, Galerie d'Art Moderne M. S. Feigel, Basilea

2 - 22 ottobre 1971, Mostra retrospettiva dello scultore futurista Mino Rosso, Galleria Il Vicolo, Genova

15 luglio - 15 settembre 1973, Sculture, ambientazioni, visualizzazioni, progettazioni per l'alabastro, Volterra '73

1974, ...que bien resiste! L'idea di resistenza nell'arte contemporanea europea, sale e scuderie di Villa Manzoni, Lecco

1975, Uomini e cose del Monferrato, Palazzo Cuttica, Alessandria

16 ottobre - 16 novembre 1976, Mino Rosso, Galleria d'Arte Narciso, Torino

24 ottobre 2009 - 31 gennaio 2010, Scultura futurista 1909 - 1944. Omaggio a Mino Rosso, Galleria Cavour, Padova

**BIBLIOGRAFIA:**

La città nuova, n. 5 in Oggi e Domani, 14 settembre 1931

Mino Rosso, catalogo della mostra tenutasi presso la Galleria d'Arte Narciso, Torino, 1967

The Futurism, catalogo della mostra tenutasi presso la Galerie Krugier, Ginevra, 1968

Aspects du Futurisme, catalogo della mostra tenutasi presso la Galerie d'Art Moderne M. S. Feigel, Basilea, 1968

...que bien resiste! L'idea di resistenza nell'arte contemporanea europea, catalogo della mostra tenutasi presso la sala e le scuderie di Villa Manzoni, Lecco, 1974

Uomini e cose del Monferrato, catalogo della mostra tenutasi presso il Palazzo Cuttica, Alessandria, 1975

Mino Rosso, catalogo della mostra tenutasi presso la Galleria d'Arte Narciso, Torino, 1976 (ill.)

B. Buscaroli, R. Floreani, A. Possamai Vita, Scultura futurista 1909 - 1944. Omaggio a Mino Rosso, catalogo della mostra tenutasi presso la Galleria Cavour, Padova, Silvana Editoriale, Milano, 2009, p. 101 (ill.)



**Stima € 20.000 - 30.000**



**17 MINO ROSSO ®**  
(1904 - 1963)

***I guerrieri***

1936

Scultura in bronzo, es. 5/6, Avenati Fonditore, Torino (timbro)

50 x 75 x 48 cm circa

Firma e numerazione incise al retro

PROVENIENZA: Galleria d'Arte Narciso, Torino (etichetta sotto la base)

Collezione privata, Torino

ESPOSIZIONI: 1936, XX Biennale Internazionale d'Arte di Venezia, Venezia

15 luglio - 15 settembre 1973, Volterra '73 - Sculture, ambientazioni, visualizzazioni, progettazione per l'alabastro, Volterra

3 - 25 novembre 1973, Mino Rosso, Galleria Jacopo della Quercia, Siena

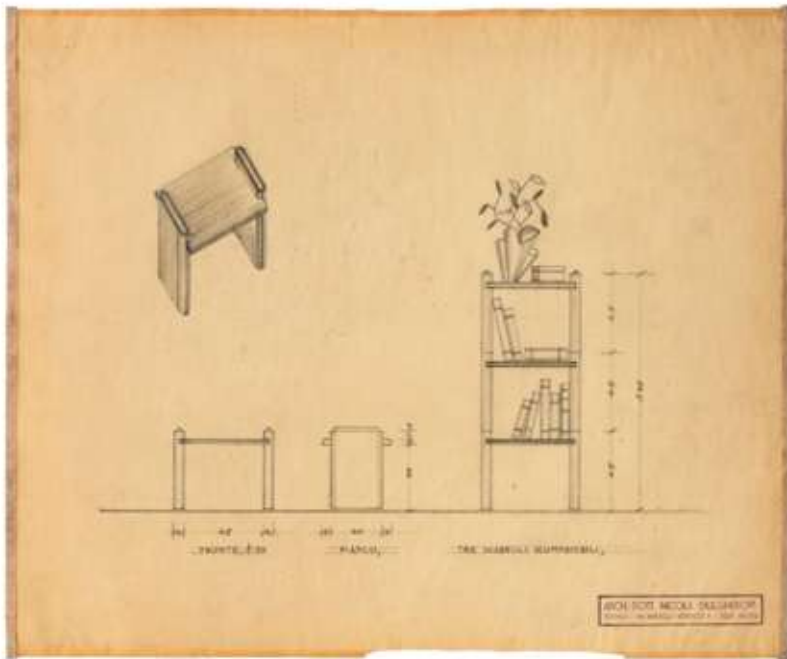
16 ottobre - 16 novembre 1976, Mino Rosso, Galleria d'Arte Narciso, Torino

**BIBLIOGRAFIA:**

Mino Rosso, catalogo della mostra tenutasi presso la Galleria d'Arte Narciso, Torino, 1976 (ill.)

**Stima € 25.000 - 35.000**





**18 NICOLAJ DIULGHEROFF ®**  
(1901 - 1982)

***Tre sgabelli scomponibili***

1930

Matita su carta da lucido

37,4 x 45,5 cm

Timbro dell'artista in basso a destra

PROVENIENZA: Galleria d'Arte Narciso, Torino (etichetta al retro)

Collezione privata, Torino

**Stima € 2.000 - 4.000**



**19 MARISA MORI ®**  
(1900 - 1985)

***Senza titolo (Bozzetto per scenografia)***

1933

Tecnica mista su carta

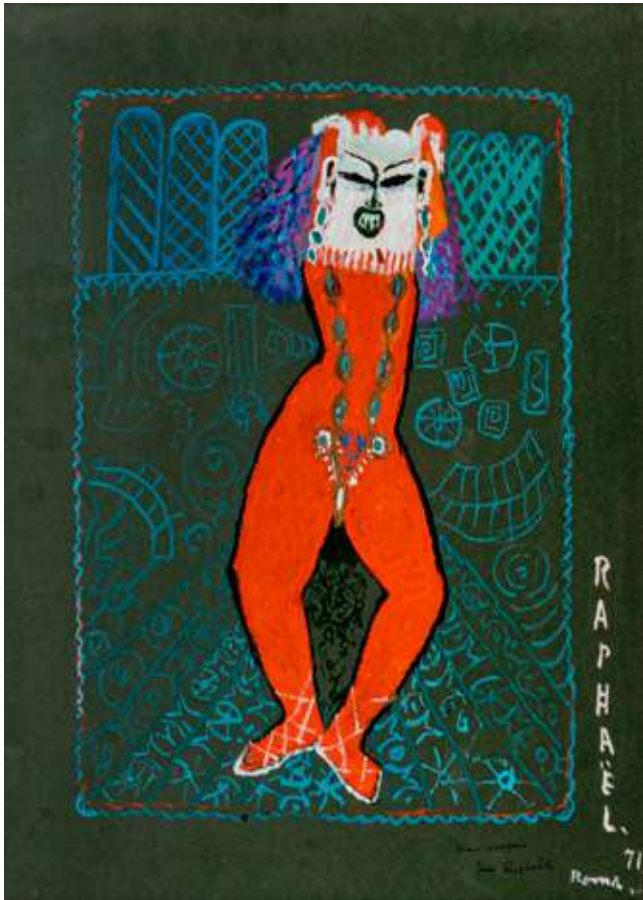
22 x 27,5 cm

Firmata e datata in basso a destra

PROVENIENZA: Galleria d'Arte Narciso, Torino (etichetta al retro)

Collezione privata, Torino

**Stima € 500 - 1.000**



**20 ANTONIETTA RAPHAËL MAFAI ®**  
(1895 - 1975)

**Figura**

1971

Tempera su cartoncino applicato su tela  
66 x 48,3 cm

Firmata, datata e dedicata in basso a destra

PROVENIENZA: Galleria d'Arte Narciso, Torino (etichetta al retro)

Collezione privata, Torino

**Stima € 1.500 - 2.500**



**21 ANTONIETTA RAPHAËL MAFAI ®**  
(1895 - 1975)

**Garofani rossi e vaso blu**

1957

Olio su tavola

71,5 x 56 cm

Firmato e datato in basso a destra

PROVENIENZA: Galleria d'Arte Netta Vespignani, Roma (etichetta e timbro al retro)

Galleria dello Scudo, Verona (etichetta al retro)

Galleria d'Arte Narciso, Torino (etichetta al retro)

Collezione privata, Torino

ESPOSIZIONI: 1989, I fiori di Mafai, Galleria d'Arte Netta Vespignani, Roma (etichetta al retro)

9 dicembre 1989 - 20 gennaio 1990, I fiori di Mafai. Dipinti 1931-1960, Galleria dello Scudo, Verona (etichetta al retro)

**Stima € 2.000 - 3.000**



## 22 MARIO MAFAI ®

(1902 - 1965)

### *Rose selvatiche*

1959

Olio su tela

40 x 60 cm

Firmato e datato in basso a destra

PROVENIENZA: Galleria d'Arte Narciso, Torino (etichette al retro)

Collezione privata, Torino

**Stima € 3.000 - 5.000**



## 23 GIUSEPPE MIGNECO ®

(1908 - 1997)

### *Palchetto a teatro*

1959

Olio su tela

73 x 50 cm

Firmato e datato in basso a destra

Si ringrazia l'Archivio Giuseppe Migneco, Milano per aver confermato l'autenticità dell'opera

PROVENIENZA: Galerie Senatore, Stoccarda (timbro al retro)

Collezione privata, Genova

ESPOSIZIONI: 4 - 20 aprile 1960, Mostra personale di Giuseppe Migneco, Associazione Piemonte Artistico e Culturale, Torino (etichetta al retro)

18 - 28 luglio 1961, Migneco, Galerie Senatore, Stoccarda

30 dicembre 1983 - 31 gennaio 1984, Migneco, Mostra antologica, Palazzo Zanca, Messina

Settembre - ottobre 1984, Migneco, Mostra antologica, Rotonda della Besana, Milano

BIBLIOGRAFIA:

L. d'Eramo (a cura di), Migneco: catalogo generale, vol. 1, Bonaparte Editrice, Milano, n. 625, p. 254 (ill.) (data e dimensioni errate)

AA.VV., Migneco, catalogo della mostra tenutasi presso la Galerie Senatore, Stoccarda 1961 (in copertina) (in copertina)

AA.VV., Migneco, catalogo della mostra tenutasi presso il Palazzo Zanca, Messina e la Rotonda della Besana, Milano, Vangelista Editore, Milano, 1983, p. 114

**Stima € 8.000 - 12.000**



**24 MARIO MERZ ®**  
(1925 - 2003)

***Il saldatore***

1956

Olio su tela

99 x 79,5 cm

Firmato e datato in basso a destra

PROVENIENZA: Galleria d'Arte Narciso, Torino

Collezione privata, Torino

ESPOSIZIONI: 4 dicembre 2008 - 26 aprile 2009, '900. Cento anni di creatività in Piemonte, Palazzo del Monferrato, Alessandria

**BIBLIOGRAFIA:**

M. Vescovo (a cura di), '900. Cento anni di creatività in Piemonte, catalogo della mostra presso il Palazzo del Monferrato, Alessandria, Silvana Editoriale, p. 166 (ill.)

**Stima € 30.000 - 50.000**





**25 FILIPPO DE PISIS ®**  
(1896 - 1956)

*L'anima delle cose*

1949

Olio su tela applicata su cartone  
30 x 39,7 cm

Firmato e datato in basso a destra

Data e titolo al retro

Opera accompagnata da certificato di autenticità a cura dell'Associazione per Filippo de Pisis, Milano

PROVENIENZA: Collezione privata, Modena

**Stima € 4.000 - 8.000**



**26 FILIPPO DE PISIS ®**  
(1896 - 1956)

*Natura morta con gamberi*

1943

Olio su tela  
50 x 60 cm

Opera registrata presso l'Associazione per Filippo de Pisis, Milano con il n. 01299

PROVENIENZA: Galleria del Milione, Milano (timbro al retro)

Galleria d'Arte Narciso, Torino

Collezione privata, Torino

ESPOSIZIONI: 28 febbraio - 31 marzo 1970, Artisti del '900 italiano: Omaggio a de Pisis, Galleria d'Arte Narciso, Torino

BIBLIOGRAFIA:

Artisti del '900 italiano: Omaggio a de Pisis, catalogo della mostra presso la Galleria d'Arte Narciso, Torino, 1970, n. 15

**Stima € 15.000 - 20.000**





**27 BRUNO CASSINARI ®**  
(1912 - 1992)

***Natura morta***

1963

Olio su tela

60,5 x 81 cm

Firmato in basso a destra

Firma, data e titolo al retro

Opera accompagnata da certificato di autenticità su fotografia a cura del Comitato per il Catalogo Generale dell'Opera di Bruno Cassinari, Milano

PROVENIENZA: Galleria d'Arte Moderna La Sfera, Modena (etichetta al retro)

Collezione privata, Modena

ESPOSIZIONI: 28 settembre - 15 dicembre 1964, Galleria d'Arte Moderna La Sfera, Modena (etichetta al retro)

**Stima € 4.000 - 6.000**



**28 GIANNI DOVA ®**  
(1925 - 1991)

***Senza titolo***

1962

Smalto su tela

59,7 x 70 cm

Firma e data al retro

Opera accompagnata da certificato di autenticità a cura dell'Archivio e Catalogo Ragionato Opere di Gianni Dova, Milano

PROVENIENZA: Collezione privata, Lecco

**Stima € 5.000 - 7.000**



**29 RENATA BOERO ®**  
(1936)

***Germinazione***

1970

Elementi naturali su carta applicata su tela

47 x 41,5 cm

Firma e data al retro

Opera accompagnata da autentica su fotografia firmata dall'artista

PROVENIENZA: Galleria Open Art, Prato (etichetta al retro)

Collezione privata, Milano

**BIBLIOGRAFIA:**

M. Pasquali, Renata Boero, Carlo Cambi Editore, 2011, p. 122 (ill.)

**Stima € 1.000 - 2.000**



**30 EDGARDO MANNUCCI ®**  
(1904 - 1986)

***Senza titolo***

1955 - 1956

Acquerello e tempera su tavola, con strappo

40 x 28,5 cm

Opera accompagnata da certificato di autenticità a cura dell'erede Barbara D'Incecco

PROVENIENZA: Collezione privata, Ancona

ESPOSIZIONI: 3 settembre - 12 dicembre 2004, Edgardo Mannucci. Protagonista e precursore nell'arte del XX secolo, Mole Antonelliana, Ancona

**BIBLIOGRAFIA:**

M. Apa, A. Ginesi, Edgardo Mannucci. Protagonista e precursore nell'arte del XX secolo, catalogo della mostra tenutasi presso la Mole Antonelliana, Ancona, Bora Editore, 2004

**Stima € 1.500 - 2.500**



**31 EDGARDO MANNUCCI ®**  
(1904 - 1986)

***Senza titolo***

1980

Scultura in piombo con scorie di rame e ottone applicata su tavola

Misure della scultura 10 x 15 x 3,5 cm

Misure complessive 25 x 29,5 cm

Opera accompagnata da certificato di autenticità a cura dell'erede Barbara D'Incecco

PROVENIENZA: Collezione privata, Ancona

ESPOSIZIONI: 2013, Galleria Gherardi, Senigallia

**Stima € 1.500 - 2.800**



**32 FRANCO GUERZONI ®**  
(1948)

***La parete dimenticata***

1991

Pigmenti, stucco e gesso su carta e tela

100 x 150 cm

Firma, data e titolo al retro

Opera accompagnata da certificato di autenticità firmato dall'artista

PROVENIENZA: Collezione privata, Modena

**Stima € 4.000 - 8.000**





**33 RAFFAELE CIOFFI ®**

(1971)

***Soglia***

2019 - 2020

Olio su tela

90 x 90 cm

Firma, data e titolo al retro

Opera accompagnata da certificato di autenticità a cura dell'Archivio Raffaele Cioffi e firmato dall'artista

PROVENIENZA: Collezione privata, Brescia

**Stima € 2.000 - 3.000**



**34 ROBERTO CRIPPA ®**

(1921 - 1972)

***Senza titolo***

1955

Collage su cartone

48,8 x 34,2 cm

Firma al retro

Opera accompagnata da autentica su fotografia a cura della Galleria La Spirale, Milano e firmata da Roberto Crippa J.

PROVENIENZA: Sant'Erasmus Club d'Arte S.R.L., Milano (timbro al retro)

Galleria La Spirale, Milano

Collezione privata, Milano

**Stima € 1.000 - 2.000**



**35 MAURO REGGIANI ®**  
(1897 - 1980)

***Senza titolo***

Collage su tela  
46 x 55 cm

Firmato in basso a destra

PROVENIENZA: Valente Arte Contemporanea, Finale Ligure  
Collezione privata, Savona

**Stima € 5.000 - 7.000**



**36 MICHELE LOMBARDELLI ®**  
(1968)

***Senza titolo***

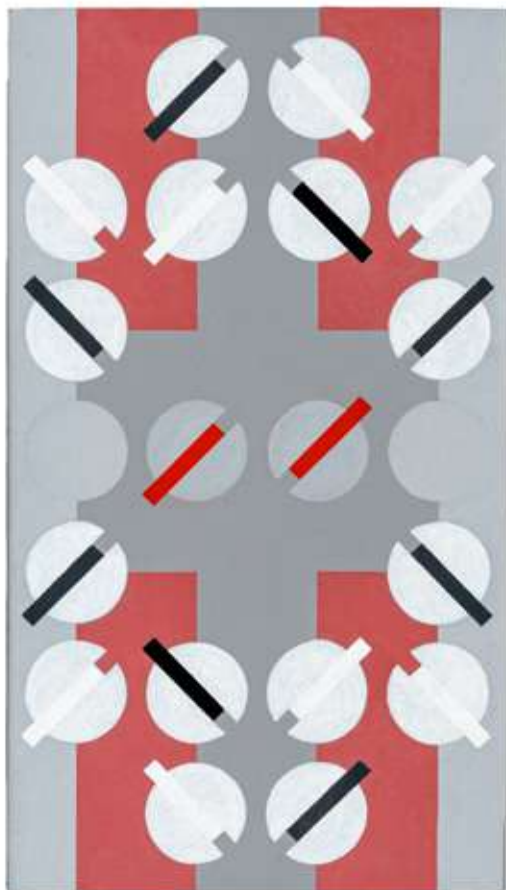
2022  
Acrilico e tempera su carta  
76,5 x 56 cm

Firma e data al retro

Opera accompagnata da autentica su fotografia firmata dall'artista

PROVENIENZA: Collezione privata, Brescia

**Stima € 1.000 - 2.000**



**37 CARLO NANGERONI ®**

(1922 - 2018)

**Senza titolo**

2005

Acrilico su tela

60 x 34 cm

Firma e data al retro

Opera accompagnata da certificato di autenticità a cura della galleria Lagorio Arte Contemporanea, Brescia

PROVENIENZA: Lagorio Arte Contemporanea, Brescia (etichetta e timbro al retro)

Collezione privata, Brescia

**Stima € 1.000 - 2.000**



**38 LUIGI VERONESI ®**

(1908 - 1998)

**Senza titolo**

1977

Tecnica mista e collage su carta

63 x 47 cm

Firmata e datata in basso a sinistra

Opera in corso di autenticazione e archiviazione presso il Comitato Luigi Veronesi, Milano

PROVENIENZA: Collezione privata, Milan

**Stima € 1.200 - 1.800**



**39 GIANNI PIACENTINO ® I**  
(1945)

***Four colours cross (B)***

1965

Smalto e acrilico su legno

180 x 125 x 2 cm

Firma, data e titolo al retro

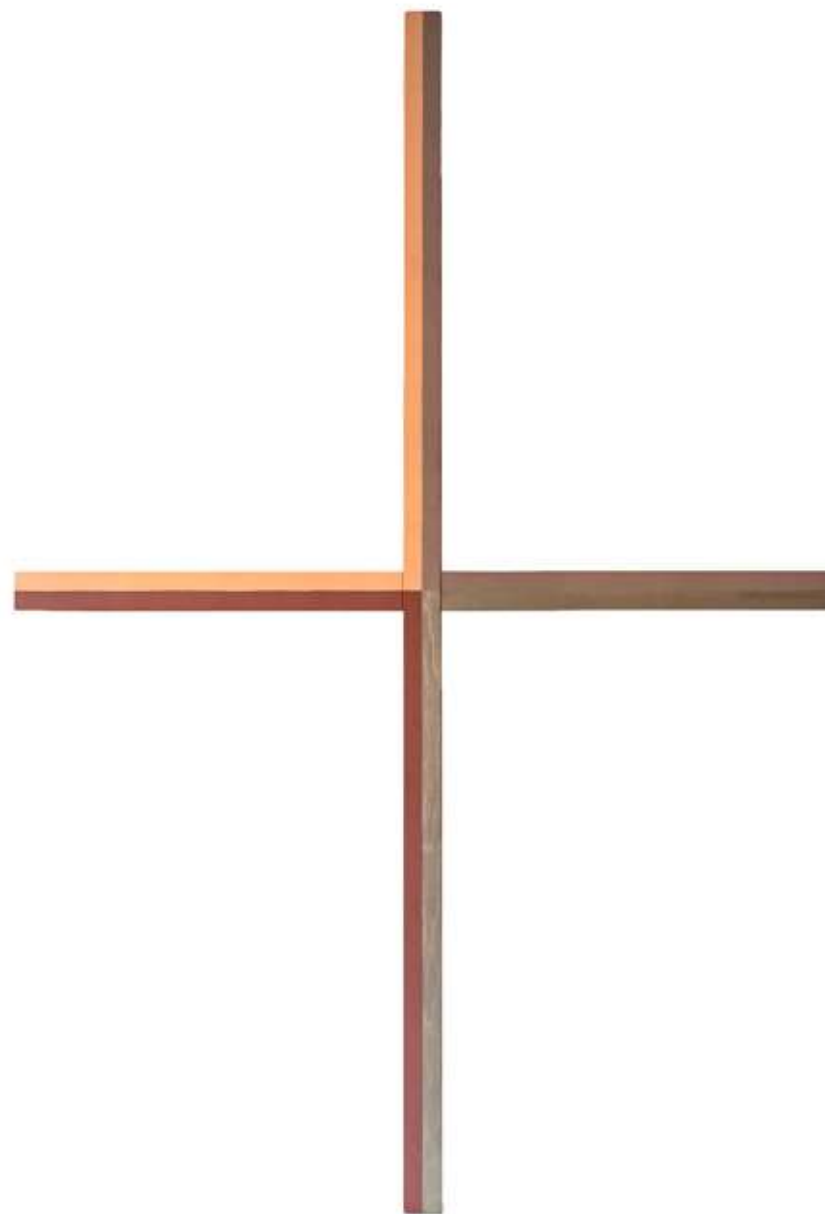
Opera accompagnata da certificato di autenticità firmato dall'artista

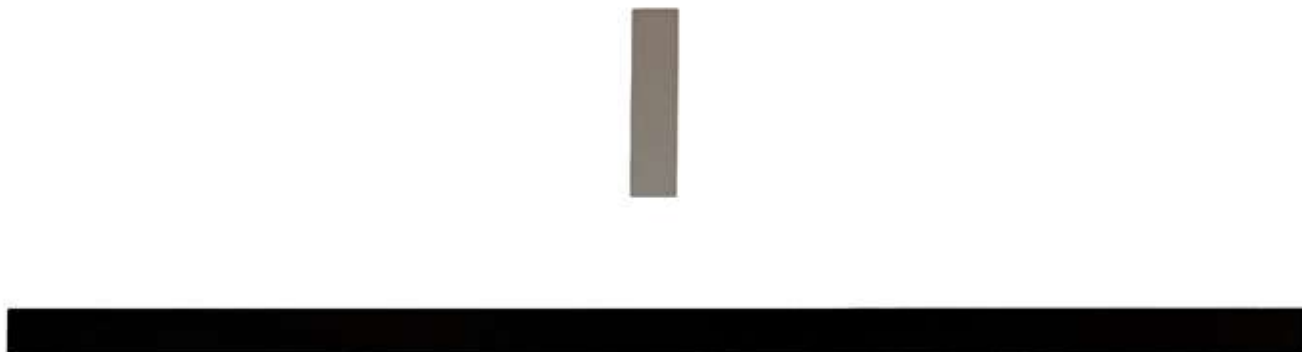
PROVENIENZA: Collezione privata, Milano

SITOGRAFIA:

Catalogo ragionato online di Gianni Piacentino (Numero d'archivio: 2 Bis: <https://www.giannipiacentino.com/GENCAT65-69Fr.html>)

**Stima € 60.000 - 80.000**





**40 GIANNI PIACENTINO ® I**  
(1945)

***Blue-silver small pole and Prussian-gray horizontal bar, I***

1966 - 1967

Poliestere rivestito e acrilico su legno

Il primo elemento misura 37 x 9 x 9 cm

Il secondo elemento misura 253 x 9 x 9 cm

Dimensioni complessive 63 x 253 x 9 cm circa

Firma e data al retro

Opera accompagnata da certificato di autenticità firmato dall'artista

PROVENIENZA: Collezione privata, Milano

SITOGRAFIA:

Catalogo ragionato online di Gianni Piacentino (Numero d'archivio: 36 Bis: <https://www.giannipiacentino.com/GENCAT65-69Fr.html>)

**Stima € 35.000 - 45.000**





**41 TURI SIMETI ® I**  
(1929 - 2021)

***Un ovale nero***

2007

Acrilico su tela sagomata  
40 x 30 cm

Firma e data al retro

Opera accompagnata da autentica su fotografia a cura dell'Associazione Archivio Turi Simeti, Milano e firmata dall'artista

PROVENIENZA: Cardi Gallery, Milano (etichetta al retro)

Collezione privata, Milano

**Stima € 4.000 - 6.000**



**42 TURI SIMETI ® I**  
(1929 - 2021)

***Quattro ovali bianchi***

2014

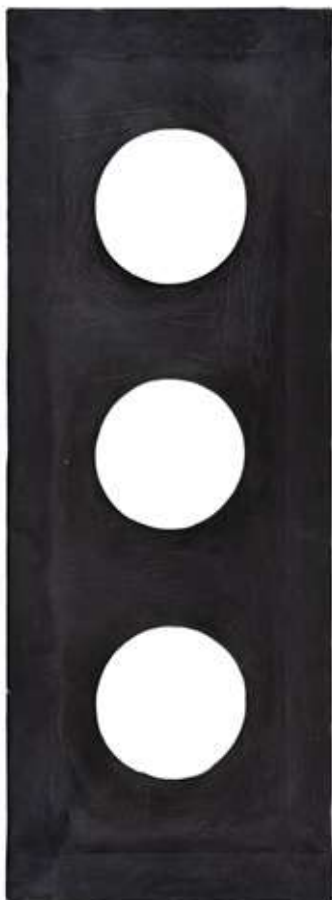
Acrilico su tela sagomata  
80 x 60 cm

Firma e data al retro

Opera accompagnata da autentica su fotografia a cura dell'Associazione Archivio Turi Simeti, Milano e firmata dall'artista

PROVENIENZA: Collezione privata, Milano

**Stima € 8.000 - 12.000**



**43 DADAMAINO ®**  
(1930 - 2004)

***Volume***

Idropittura su tela forata

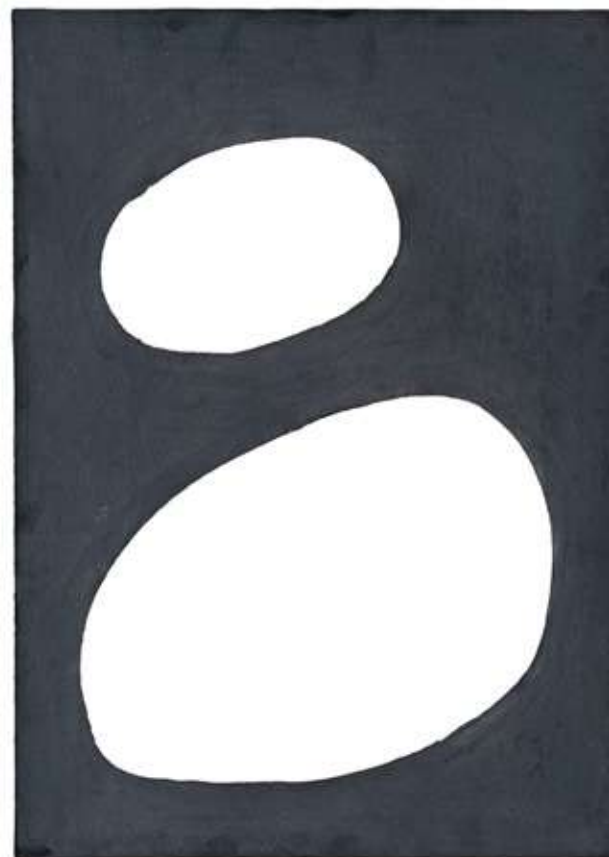
89 x 32 cm

Firma e titolo al retro

Si ringrazia l'Archivio Dadamaino, Somma Lombardo per aver confermato l'autenticità dell'opera. Il certificato di autenticità verrà consegnato a breve

PROVENIENZA: Collezione privata, Pavia

**Stima € 25.000 - 35.000**



**44 DADAMAINO ®**  
(1930 - 2004)

***Volume***

Idropittura su tela

70 x 50 cm

Firma e titolo al retro

Si ringrazia l'Archivio Dadamaino, Somma Lombardo per aver confermato l'autenticità dell'opera. Il certificato di autenticità verrà consegnato a breve

PROVENIENZA: Collezione privata, Monza

**Stima € 25.000 - 35.000**



**45 PEDRO CABRITA REIS ® I**  
(1956)

***Stromby black and white***

2012

Dittico composto da un elemento in acrilico su vetro e da un elemento in smalto su vetro, entro cornici in alluminio

Ogni elemento misura 31 x 41,5 cm

Dimensioni complessive 36,5 x 83 cm circa

Opera accompagnata da certificato di autenticità a cura di Magazzino d'Arte Moderna, Roma

PROVENIENZA: Magazzino d'Arte Moderna, Roma

Collezione privata, Milano

**Stima € 15.000 - 20.000**



**46 HERBERT ZANGS ®**  
(1924 - 2003)

***Senza titolo***

1975

Acrilico su carta forata

30 x 22 cm

Firmato e datato in alto a destra

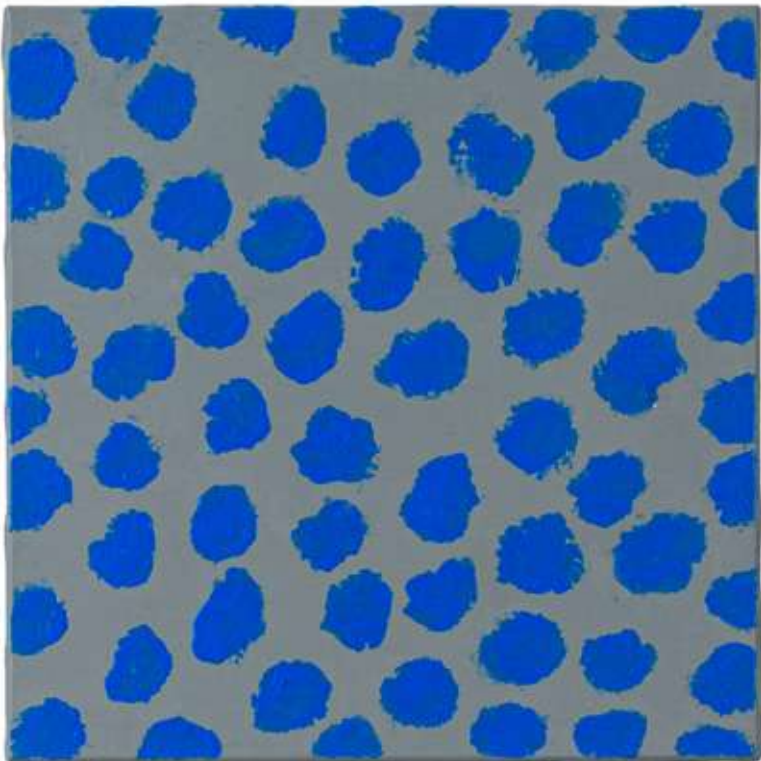
L'autenticità dell'opera è stata confermata dalla Galerie Rottloff, Karlsruhe

PROVENIENZA:

Collezione privata, Pavia

**Stima € 2.000 - 4.000**





**47 RADOMIR DAMNJANOVIC DAMNJAN ®**  
(1935)

***Quadro***

2023

Acrilico su tela  
30 x 30 cm

Firma, data, titolo e timbro dell'artista al retro

Opera accompagnata da certificato di autenticità a cura della Galleria Federico Bianchi Contemporary Art, Milano

PROVENIENZA: Galleria Federico Bianchi Contemporary Art, Milano  
Collezione privata, Lecco

**Stima € 1.500 - 2.500**



**48 RADOMIR DAMNJANOVIC DAMNJAN ®**  
(1935)

***Quadro***

2012

Acrilico su tela  
40 x 30 cm

Firma, data e titolo al retro

Opera accompagnata da certificato di autenticità a cura della Galleria Federico Bianchi Contemporary Art, Milano

PROVENIENZA: Galleria Federico Bianchi Contemporary Art, Milano  
Collezione privata, Milano

**Stima € 2.000 - 4.000**



**49 PIERO DORAZIO ®**  
(1927 - 2005)

***Senza titolo***

1976

Acquerello su carta Fabriano Cotton

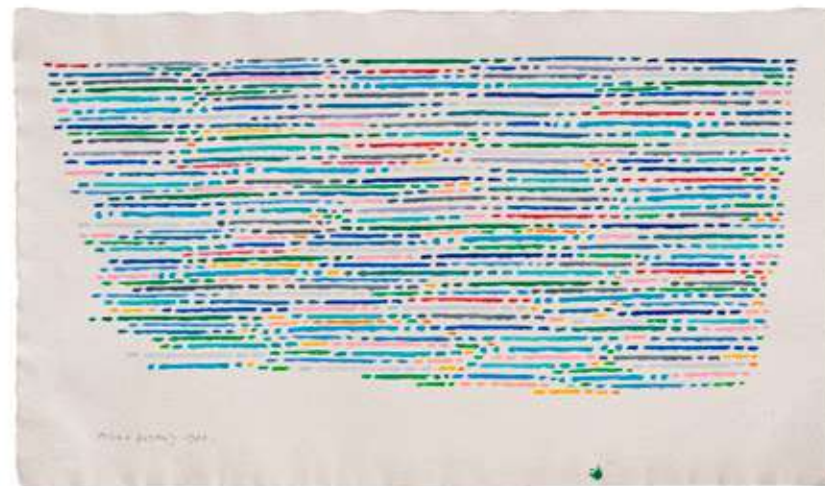
35 x 49,7 cm

Firmato e datato in basso a destra

Opera in corso di archiviazione presso l'Archivio Piero Dorazio, Milano

PROVENIENZA: Collezione privata, Savona

**Stima € 5.000 - 7.000**



**50 PIERO DORAZIO ®**  
(1927 - 2005)

***Senza titolo***

1978

Acquerello su carta

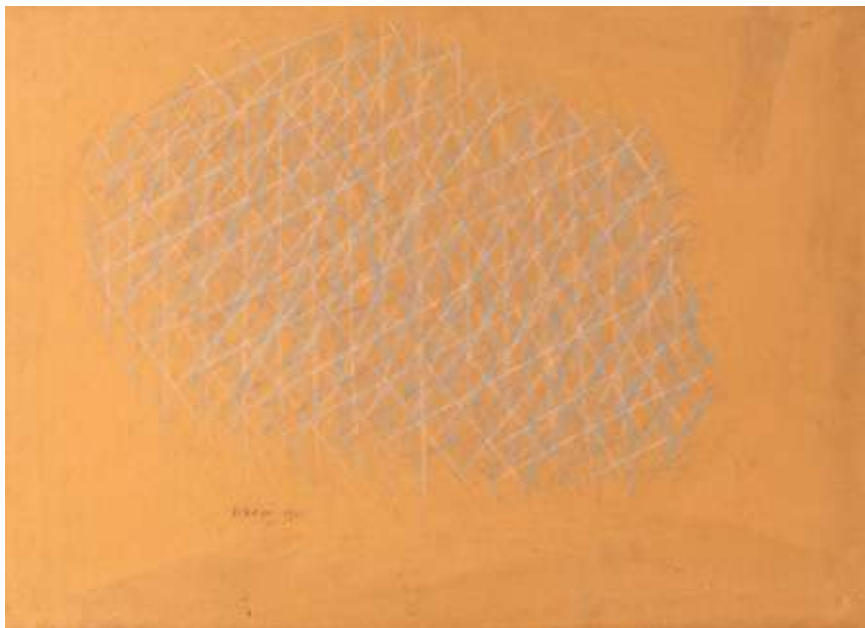
32 x 55 cm

Firmato e datato in basso a sinistra

Opera in corso di archiviazione presso l'Archivio Piero Dorazio, Milano

PROVENIENZA: Collezione privata, Savona

**Stima € 5.000 - 7.000**



**51 PIERO DORAZIO ®**

(1927 - 2005)

*Senza titolo*

1961

Matita e pastelli su carta applicata su tela

47 x 65 cm

Firmata e datata in basso a sinistra

Opera accompagnata da certificato di autenticità a cura dell'Archivio Piero Dorazio, Milano

Opera accompagnata da autentica su fotografia firmata dall'artista

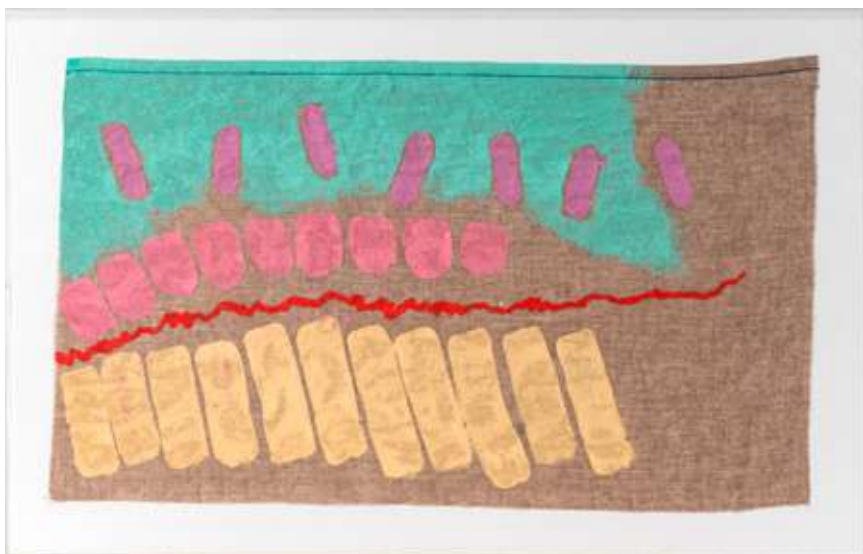
PROVENIENZA: Collezione privata, Savona

**Stima € 18.000 - 22.000**



lotto n. 87





**52 GIORGIO GRIFFA ®**  
(1936)

***Campo verde***

1984

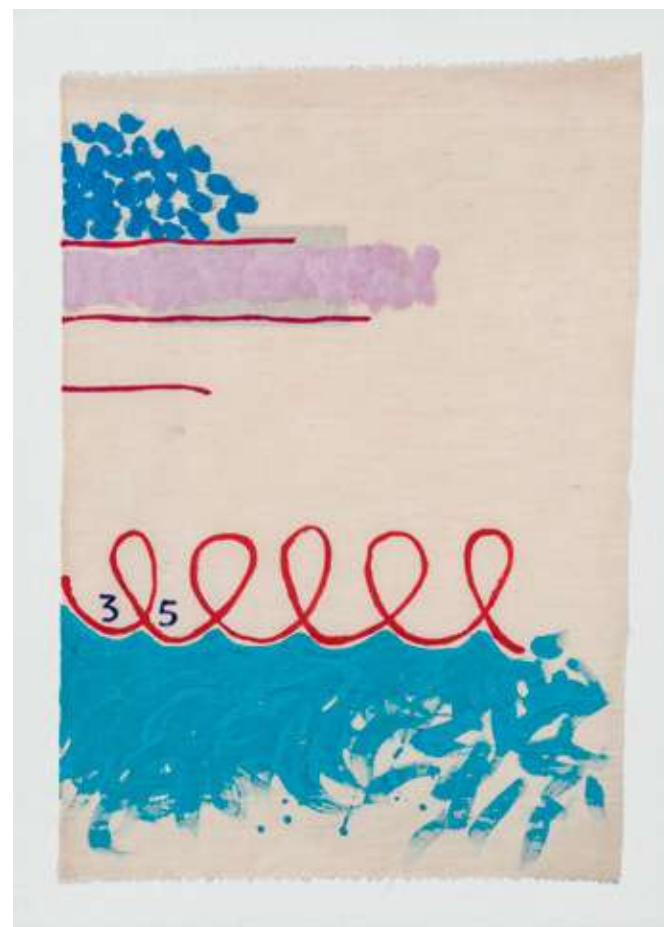
Acrilico su tela

47 x 79 cm

Opera accompagnata da autentica su fotografia firmata dall'artista

PROVENIENZA: Collezione privata, Milano

**Stima € 7.000 - 9.000**



**53 GIORGIO GRIFFA ®**  
(1936)

***Tre linee con arabesco n. 35***

1991

Acrilico su tela

65,5 x 46 cm

Firma e data al retro

Opera accompagnata da autentica su fotografia firmata dall'artista

PROVENIENZA: Collezione privata, Verona

**Stima € 12.000 - 15.000**

**54 PAOLO ICARO ®**  
(1936)

***Perimetro d'angolo***

1968

Acciaio dipinto e catena, esemplare unico

183 x 183 x 130 cm circa

Opera accompagnata da autentica su fotografia firmata dall'artista

PROVENIENZA: Galleria P420, Bologna

Collezione privata, Milano

**BIBLIOGRAFIA:**

L. Conte, Paolo Icaro: faredistafarerefarevedere, Mousse Magazine & Publishing, 2016, n. 64, p. 90 (ill.)

**Stima € 30.000 - 60.000**



**55 LOUISE NEVELSON I**  
(1899 - 1988)

***Senza titolo***

1970

Elementi in legno dipinto e cartone applicati su tavola

88 x 60 cm

Firmato e datato in basso a destra

Opera accompagnata da certificato di autenticità a cura della Cardi Gallery, Milano

PROVENIENZA: Galerie Gmurzynska, Zurigo (etichetta al retro)

Cardi Gallery, Milano

Collezione privata, Milano

**Stima € 50.000 - 60.000**





**56 PEDRO CABRITA REIS ® I**  
(1956)

***Les Noir #1***

2011

Acrilico su tela grezza montata su alluminio con doppio vetro laminato

171,5 x 121,5 x 13,5 cm

Firma, data e titolo al retro

Opera accompagnata da certificato di autenticità a cura di Magazzino, Roma

PROVENIENZA: Magazzino, Roma

Collezione privata, Milano

**Stima € 30.000 - 60.000**



**57 PEDRO CABRITA REIS ® I**  
(1956)

***The cotton fabric painting #15***

2007

Tessuto di cotone montato su alluminio con doppio vetro laminato

210 x 138 x 15,5 cm

Opera accompagnata da certificato di autenticità a cura di Magazzino, Roma

PROVENIENZA: Magazzino, Roma

Collezione privata, Milano

**Stima € 30.000 - 60.000**





## 58 PINO PINELLI ®

(1938 - 2024)

### *Pittura BL*

2008

Tecnica mista in due elementi entro teca in plexiglas

Ogni elemento misura 41 x 23 x 4 cm circa

Firma, data e titolo al retro

Opera accompagnata da certificato di autenticità a cura dell'Archivio Pino Pinelli, Milano

PROVENIENZA: Galleria Santo Ficara, Firenze

Collezione privata, Milano

ESPOSIZIONI: 22 ottobre - 26 novembre 2008, Pino Pinelli Pittura, Galleria Santo Ficara, Firenze

#### BIBLIOGRAFIA:

F. Pola, Pino Pinelli Pittura, Edizione Santo Ficara, Firenze, p. 49 (ill.)

**Stima € 4.000 - 8.000**



## 59 PIER PAOLO CALZOLARI ®

(1943)

### *Brosses*

2001

Tecnica mista su carta

39,8 x 29,9 cm

Firmata in basso al centro

Opera accompagnata da certificato di autenticità a cura della Fondazione Calzolari, Fano

PROVENIENZA: Galerie de France, Parigi (etichette al retro)

Collezione privata, Milano

**Stima € 5.000 - 8.000**





**60 ALDO MONDINO ®**  
(1938 - 2005)

***Senza titolo***

1967

Tecnica mista su carta

70 x 48 cm

Firmata e datata in basso a destra

Opera accompagnata da certificato di autenticità a cura dell'Archivio Aldo Mondino, Milano

PROVENIENZA: Collezione privata, Milano

**Stima € 3.000 - 5.000**



**61 CONCETTO POZZATI ®**  
(1935 - 2017)

***Dal dizionario delle idee ricevute***

1973

Tecnica mista con applicazioni e collage su carta

69,7 x 100 cm

Firmata e datata in basso a destra

Opera accompagnata da certificato di autenticità a cura dell'Archivio Concetto Pozzati, Bologna

PROVENIENZA: Collezione privata, Modena

**Stima € 1.000 - 2.000**



## 62 CONCETTO POZZATI ®

(1935 - 2017)

### *Paesaggio*

1973

Tecnica mista con applicazioni e collage su cartone

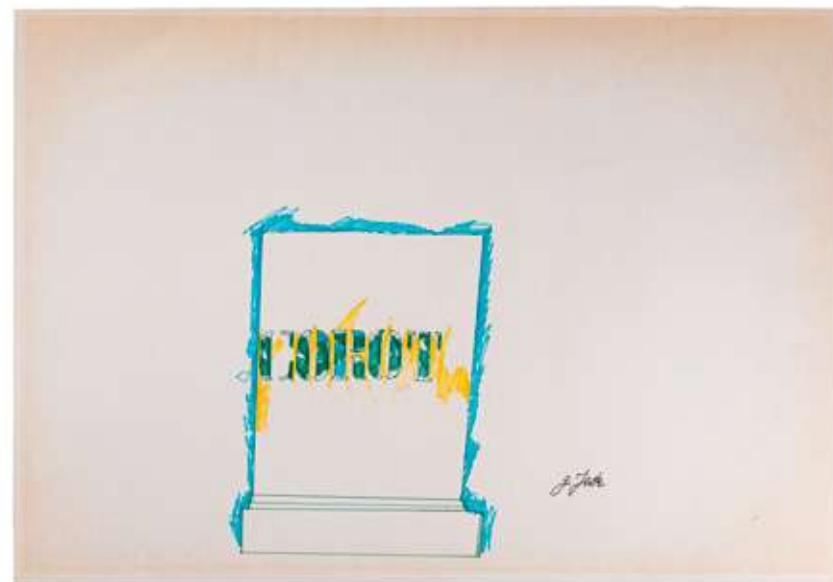
72,9 x 102 cm

Firmata e datata in basso a destra

Opera accompagnata da certificato di autenticità a cura dell'Archivio Concetto Pozzati, Bologna

PROVENIENZA: Collezione privata, Modena

**Stima € 1.000 - 2.000**



## 63 TANO FESTA ®

(1938 - 1988)

### *Corot*

1975

Pennarello su carta

70 x 100 cm

Firmato in basso a destra

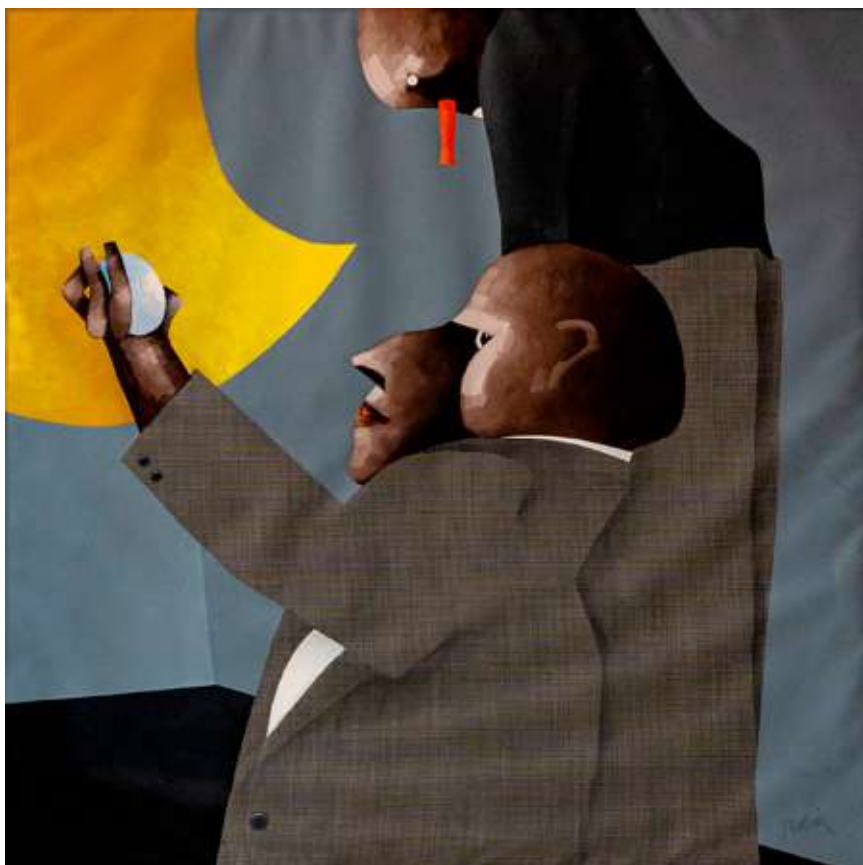
Dedicato a Enzo Cucchi al retro

Opera accompagnata da certificato di autenticità a cura dell'Archivio Generale dell'Opera di Tano Festa, Pernumia

PROVENIENZA: Collezione Enzo Cucchi (ricevuto direttamente dall'artista)

Collezione privata, Ancona (ricevuto da Enzo Cucchi)

**Stima € 1.500 - 2.500**



**64 EMILIO TADINI ® I**

(1927 - 2002)

***Due in grigio***

Acrilico su stoffa

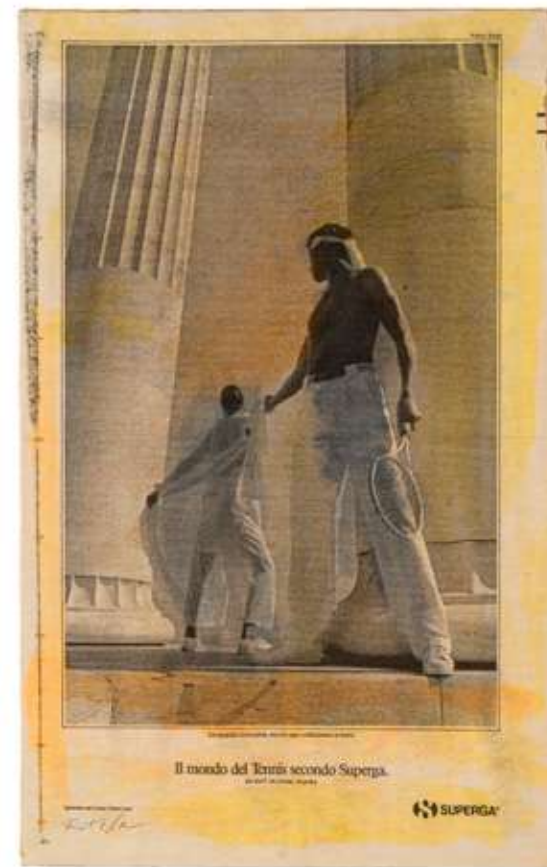
100 x 100 cm

Firmato in basso a destra

Firma e titolo al retro

PROVENIENZA: Collezione privata, Milano

**Stima € 7.000 - 9.000**



**65 MIMMO ROTELLA ®**

(1918 - 2006)

***Tennis***

1990

Sovrapittura su foglio di giornale applicato su tela

49,5 x 31 cm

Firmato in basso a sinistra

Firma, data e titolo al retro

PROVENIENZA: Collezione privata, Modena

ESPOSIZIONI: Febbraio 1992, Mimmo Rotella. Il segno dei tempi, Per Mari e Monti - Associazione Culturale, Macerata

BIBLIOGRAFIA:

L. Cherubini, Mimmo Rotella. Il segno dei tempi, catalogo della mostra tenutasi presso Per Mari e Monti - Associazione Culturale, Macerata, 1992, s.p. (ill.)

**Stima € 5.000 - 9.000**





**66 RENZO VESPIGNANI ®**  
(1924 - 2001)

***Ritratto di Titina***

1969

Tecnica mista su carta applicata su tela

186,5 x 118 cm

Firmata e datata in alto a destra

Opera accompagnata da autentica su fotografia firmata dall'artista

PROVENIENZA: Galleria Mutina, Modena (timbro al retro)

Collezione privata, Modena

**Stima € 3.000 - 6.000**



**67 GIUSEPPE GUERRESCHI ®**  
(1929 - 1985)

***Figura femminile con riquadro grigio***

1974

Tecnica mista su cartone applicato su tela

145 x 99 cm

Firmato e datato in basso a destra

Firma, data e titolo al retro

PROVENIENZA: Collezione privata, Modena

**Stima € 8.000 - 10.000**

**68 VALERIO ADAMI ®**  
(1935)

***Espressione***

1971

Acrilico su tela  
100 x 81 cm

Firma e data al retro

Opera accompagnata da autentica su fotografia firmata dall'artista

Opera in corso di archiviazione presso l'Archivio Valerio Adami, Milano

PROVENIENZA: Galleria L'Obelisco, Roma (etichetta al retro)

Galleria Bonaparte, Milano (etichetta al retro)

Collezione privata, Verona

**Stima € 35.000 - 45.000**



**69 SALVO ®**  
(1947 - 2015)

***Flipper***

1983

Olio su tela  
100 x 70 cm

Firmato e datato in basso a destra

Opera accompagnata da certificato di autenticità a cura dell'Archivio Salvo, Torino

Opera accompagnata da due autentiche su fotografia firmate dall'artista

PROVENIENZA: Collezione privata, Modena

ESPOSIZIONI: 23 marzo - 1 luglio 2007, Salvo, GAM - Galleria d'Arte Moderna e Contemporanea, Torino

**BIBLIOGRAFIA:**

AA.VV., Salvo, catalogo della mostra tenutasi presso la GAM - Galleria d'Arte Moderna e Contemporanea, Torino, 2007, tav. 70, p. 146 (ill.) e p. 174

**Stima € 100.000 - 200.000**







**70 ALDO MONDINO ®**  
(1938 - 2005)

***Dervisci***

2002

Olio su linoleum con applicazione di cioccolatini

120 x 90,5 cm

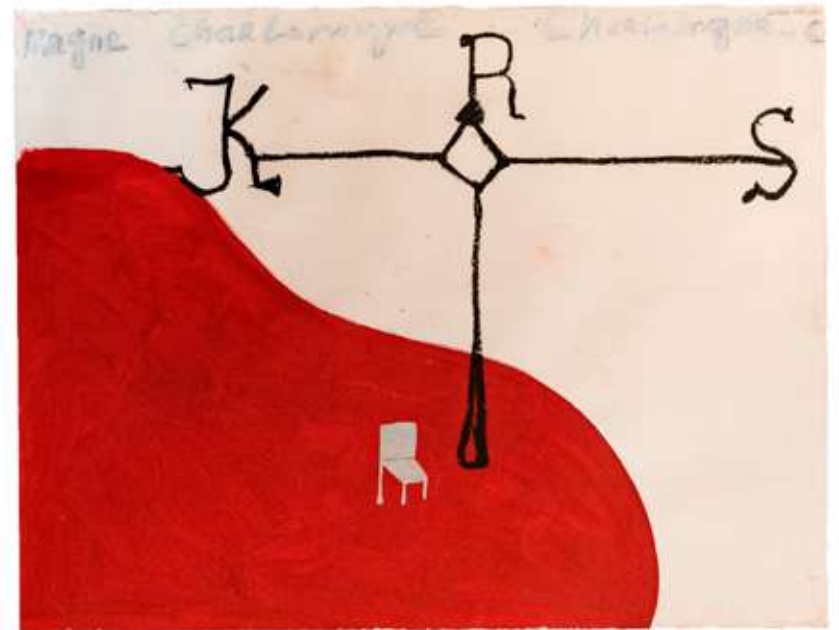
Firma al retro

Dichiarazione di autenticità su etichetta al retro firmata dall'artista

PROVENIENZA: Castello di Rivara - Centro d'Arte Contemporanea (etichette e timbro al retro)

Collezione privata, Carrara

**Stima € 10.000 - 15.000**



**71 OUATTARA WATTS I**  
(1957)

***Charlemagne***

2001

Tecnica mista su carta

97,5 x 127 cm

Titolata in alto al centro

Firmata e datata in alto a destra

PROVENIENZA: Magazzino d'Arte Moderna, Roma (etichetta al retro)

Collezione privata, Milano

**Stima € 25.000 - 45.000**



**72 MARIO SCHIFANO ®**  
(1934 - 1998)

***Amore nel deserto***

1989

Serigrafia su tela, es. p.a. su una tiratura complessiva di 150 esemplari in numeri arabi, 30 esemplari in numeri romani e prove d'artista

138 x 119,5 cm

Firmata, numerata e titolata in basso al centro

PROVENIENZA: Collezione privata, Modena

**Stima € 4.000 - 6.000**



**73 RENATO GUTTUSO ®**  
(1911 - 1987)

***Cactus***

1967

Olio e collage su carta applicata su tavola

60 x 57,5 cm

Firmato e datato in basso al centro

PROVENIENZA: Galleria d'Arte Narciso, Torino

Collezione privata, Torino

BIBLIOGRAFIA:

E. Crispolti, Catalogo ragionato dei dipinti di Renato Guttuso, volume terzo, Giorgio Mondadori e Associati, Milano, 1985, n. 67/31, p. 54 (ill.)

**Stima € 7.000 - 9.000**

**74 SALVO ®**  
(1947 - 2015)

***Senza titolo***

1994

Olio su tavola

40 x 30 cm

Firma al retro

Opera accompagnata da certificato di autenticità a cura dell'Archivio Salvo, Torino

Opera accompagnata da autentica su fotografia firmata dall'artista

PROVENIENZA: Collezione privata, Verona

**Stima € 30.000 - 50.000**







**75 SALVO ®**  
(1947 - 2015)

***La Martorana***

1981

Olio su tela

101,5 x 122 cm

Opera accompagnata da certificato di autenticità a cura dell'Archivio Salvo, Torino

PROVENIENZA: Galleria Stein, Torino (etichetta al retro)

Collezione privata, Alessandria

Collezione privata, Milano

ESPOSIZIONI: 10 maggio - 21 giugno 1981, La qualità. Sviluppo dei nuovi-nuovi, Padiglione d'Arte

Contemporanea, Ferrara

**BIBLIOGRAFIA:**

F. Alinovi, R. Barilli, R. Daolio, La qualità. Sviluppo dei nuovi-nuovi, catalogo della mostra tenutasi presso il Padiglione d'Arte Contemporanea, Ferrara, Litografia Tosi, Ferrara, 1981 (ill.)

**Stima € 170.000 - 240.000**



**76 RENATO GUTTUSO ®**  
(1911 - 1987)

***Figura femminile***

1970 - 1971

China e acquerello su carta applicata su tela

51 x 36,5 cm

Firmata in basso al centro

Opera accompagnata da autentica su fotografia a cura degli Archivi Guttuso, Roma e firmata da Fabio

Carapezza Guttuso

PROVENIENZA: Collezione privata, Como

ESPOSIZIONI: Maggio - novembre 2017, LVII Biennale Internazionale d'Arte di Venezia - Padiglione Armenia -

Palazzo Zenobio, Venezia (etichetta al retro)

**Stima € 7.000 - 9.000**



**77 PINO PASCALI ®**  
(1935 - 1968)

***Le mignotte***

1961

China su cartoncino

16,7 x 19,8 cm

Opera inserita nell'Archivio dell'Opera Grafica di Pino Pascali, Firenze

PROVENIENZA:

Collezione privata, Milano

**Stima € 2.000 - 4.000**



## 78 LOUISE BOURGEOIS

(1911 - 2010)

### *Do not abandon me (State VII of VII)*

2000

Puntasecca, es. 25/25, editore e stampatore Harlan & Weaver, New York, su una tiratura complessiva di 25 esemplari in numeri arabi, 7 A.P., 5 P.P., 3 H.C. 1 B.A.T., 1 T.P. e 10 esemplari su stoffa

48,5 x 40,5 cm (foglio)

30 x 25 cm (lastra)

Firmata e datata a matita in basso a destra, numerata in basso a sinistra

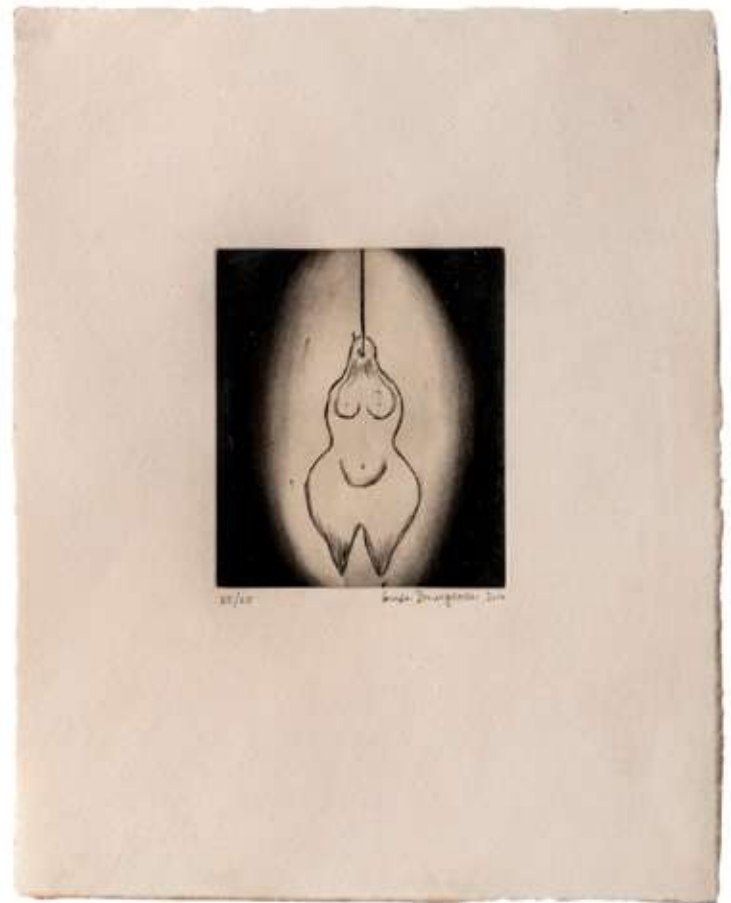
PROVENIENZA: Galerie Karsten Greve, Colonia (etichetta al retro)

Collezione privata, Milano

SITOGRAFIA:

MoMa - Louise Bourgeois: The Complete Prints & Books (cat. No. 58/VII: [https://www.moma.org/s/lb/collection\\_lb/object/object\\_objid-86833.html](https://www.moma.org/s/lb/collection_lb/object/object_objid-86833.html))

Stima € 1.500 - 2.500



## 79 LOUISE BOURGEOIS

(1911 - 2010)

### *Hanging figure (State II of II)*

2000

Puntasecca, es. 25/25, editore e stampatore Harlan & Weaver, New York, su una tiratura complessiva di 25 esemplari in numeri arabi, 7 A.P., 5 P.P., 2 H.C. 2 B.A.T. e 6 esemplari su stoffa

38,2 x 30,5 cm (foglio)

14,5 x 12,5 cm (lastra)

Firmata e datata a matita in basso a destra, numerata in basso a sinistra

PROVENIENZA: Galerie Karsten Greve, Colonia (etichetta al retro)

Collezione privata, Milano

SITOGRAFIA:

MoMa - Louise Bourgeois: The Complete Prints & Books (cat. No. 280/II: [https://www.moma.org/s/lb/collection\\_lb/allworks/allworks\\_sov\\_page-2068.html](https://www.moma.org/s/lb/collection_lb/allworks/allworks_sov_page-2068.html))

Stima € 1.500 - 2.500





## 80 LOUISE BOURGEOIS

(1911 - 2010)

### *The son is father to the man (State III of III)*

2000

Puntasecca, es. 25/25, editore e stampatore Harlan & Weaver, New York, su una tiratura complessiva di 25 esemplari in numeri arabi, 7 A.P., 5 P.P., 1 T.P., 1 H.C. e 1 B.A.T.

38,4 x 30,5 cm (foglio)

17,8 x 14,8 cm (lastra)

Firmata e datata a matita in basso a destra, numerata in basso a sinistra

PROVENIENZA: Galerie Karsten Greve, Colonia (etichetta al retro)

Collezione privata, Milano

#### SITOGRAFIA:

MoMa - Louise Bourgeois: The Complete Prints & Books (cat. No. 1062/III: [https://www.moma.org/s/lb/collection\\_lb/object/object\\_objid-84150.html](https://www.moma.org/s/lb/collection_lb/object/object_objid-84150.html))

**Stima € 1.500 - 2.500**



## 81 HANS ARP ®

(1886 - 1966)

### *Vénus d'Ein Hod*

1960

Terracotta smaltata con rilievo

57 x 45 cm

Firma incisa in basso a sinistra

PROVENIENZA: Collezione privata, Torino

ESPOSIZIONI: 16 dicembre 2006 - 25 febbraio 2007, Amore e Psiche: arte e seduzione, Villa Ponti, Arona

#### BIBLIOGRAFIA:

C. Occhipinti (a cura di), Amore e Psiche: arte e seduzione, catalogo della mostra presso Villa Ponti, Arona, Fondazione Art Museo, 2006, p. 63

**Stima € 6.000 - 8.000**

## 82 MINO ROSSO ®

(1904 - 1963)

### *Volo (Omaggio plastico alla "Disperata" - Volo di squadriglia scolpito)*

1938

Scultura in bronzo, es. 6/6, su base in granito, Avenati Fonditore, Torino (timbro)

167 x 25 x 62 cm circa (base inclusa)

Firma, data e numerazione incise al retro

PROVENIENZA: Galleria d'Arte Narciso, Torino (etichetta al retro)

Collezione privata, Torino

ESPOSIZIONI: 19 febbraio - 15 marzo 1938, Aereopittura, aereoscultura, arte sacra futurista e mostra postuma

Fillia, Salone della Gazzetta del Popolo, Torino

1 giugno - 30 settembre 1938, XXI Biennale Internazionale d'Arte di Venezia, Venezia

27 marzo - 30 aprile 1962, Aspetti del secondo futurismo torinese, Galleria Civica d'Arte Moderna, Torino

23 settembre - 15 ottobre 1967, Mino Rosso, Galleria d'Arte Narciso, Torino

15 luglio - 15 settembre 1973, Volterra '73 - Sculture, ambientazioni, visualizzazioni, progettazione per l'alabastro, Volterra

16 ottobre - 16 novembre 1976, Mino Rosso, Galleria d'Arte Narciso, Torino

24 ottobre 2009 - 31 gennaio 2010, Scultura futurista 1909 - 1944. Omaggio a Mino Rosso, Galleria Cavour, Padova

#### BIBLIOGRAFIA:

Il Popolo d'Italia, 19 febbraio 1938

E. Crispolti, Il Secondo Futurismo: 5 pittori + 1 scultore, Torino 1923-1938, Fratelli Pozzo, 1962, Torino, n. 39 (ill.)

E. Crispolti, Catalogo della mostra tenutasi in occasione di Volterra '73 - Sculture, ambientazioni, visualizzazioni, progettazione per l'alabastro, 1973, Volterra

Mino Rosso, catalogo della mostra tenutasi presso la Galleria d'Arte Narciso, Torino, 1976 (ill.)

B. Buscaroli, R. Fioreani, A. Possamai Vita, Scultura futurista 1909 - 1944. Omaggio a Mino Rosso, catalogo della mostra tenutasi presso la Galleria Cavour, Padova, Silvana Editoriale, Milano, 2009, p. 124 (ill.)

Stima € 50.000 - 80.000





**83 ANTONY GORMLEY ®**  
(1950)

***Senza titolo***

1984  
Tecnica mista su carta  
19,7 x 31,6 cm  
Firma e data al retro  
PROVENIENZA: Collezione privata, Milano

**Stima € 4.000 - 6.000**



**84 MINO ROSSO ®**  
(1904 - 1963)

***Doppio volto bis***

1931  
Scultura in bronzo, es. 4/6, Avenati Fonditore, Torino (timbro)  
48 x 21 x 20 cm circa  
Firma e numerazione incise al retro  
PROVENIENZA: Galleria d'Arte Narciso, Torino (etichetta al retro)  
Collezione privata, Torino

**Stima € 20.000 - 30.000**





## 85 MINO ROSSO ®

(1904 - 1963)

### *Il lanciere*

1932

Scultura in bronzo, es. 5/6, Avenati Fonditore, Torino (timbro)

47 x 52 x 16 cm circa

Firma e numerazione incise al retro

PROVENIENZA: Galleria d'Arte Narciso, Torino (etichetta sotto la base)

Collezione privata, Torino

ESPOSIZIONI: 15 luglio - 15 settembre 1973, Volterra '73 - Sculture, ambientazioni, visualizzazioni, progettazione per l'alabastro, Volterra

3 - 25 novembre 1973, Mino Rosso, Galleria Jacopo della Quercia, Siena

16 ottobre - 16 novembre 1976, Mino Rosso, Galleria d'Arte Narciso, Torino

24 ottobre 2009 - 31 gennaio 2010, Scultura futurista 1909 - 1944. Omaggio a Mino Rosso, Galleria Cavour, Padova

#### BIBLIOGRAFIA:

E. Crispolti, catalogo della mostra tenutasi presso Volterra '73 - Sculture, ambientazioni, visualizzazioni, progettazione per l'alabastro, 1973, Volterra

Mino Rosso, catalogo della mostra tenutasi presso la Galleria d'Arte Narciso, Torino, 1976 (ill.)

B. Buscaroli, R. Floreani, A. Possamai Vita, Scultura futurista 1909 - 1944. Omaggio a Mino Rosso, catalogo della mostra tenutasi presso la Galleria Cavour, Padova, Silvana Editoriale, Milano, 2009, p. 116 (ill.)

**Stima € 20.000 - 30.000**



## 86 LUIGI GHIRRI ®

(1943 - 1992)

### *Modena, 1979 (dalla serie Still-Life)*

1978

Stampa cromogenica da negativo, stampata nel 1978 circa

28 x 40 cm

Firmata in basso a destra e datata in basso a sinistra

Opera accompagnata da certificato di autenticità a cura dell'Archivio Luigi Ghirri, Reggio Emilia

PROVENIENZA: Atelier dell'artista

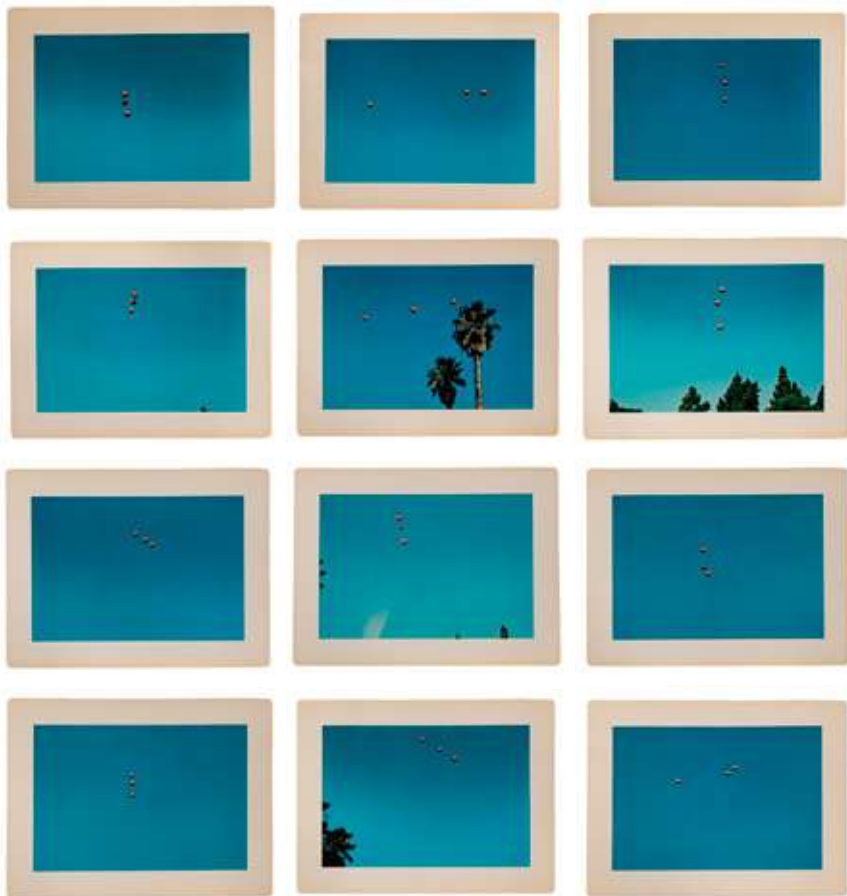
Collezione privata, Modena (ricevuta direttamente dall'artista)

Collezione privata, Milano (acquisita dal precedente proprietario)

#### BIBLIOGRAFIA:

P. Ghirri (a cura di), Luigi Ghirri. Still Life, Baldini Castoldi Dalai editore, Milano, 2004, p. 113 (ill.)

**Stima € 3.000 - 6.000**



**87 JOHN BALDESSARI**  
(1931 - 2020)

*Throwing three balls in the air to get a straight line*  
*(best of thirty-six attempts)*

1973  
Cartella contenente dodici litografie offset, es. non numerato su una tiratura complessiva di 2000 esemplari,  
Edizioni Giampaolo Prearo - Galleria Toselli, Milano, entro custodia originale  
Ogni litografia misura 24,3 x 32,3 cm  
PROVENIENZA: Collezione privata, Milano

BIBLIOGRAFIA:  
S. Coplan Hurowitz, John Baldessari. A catalogue raisonné of prints and multiples 1971 - 2007, Hudson Hill, 2009, p. 471

**Stima € 4.000 - 8.000**



**88 GIULIO PAOLINI ®**  
(1940)

*Senza titolo*

1986  
Matita e collage su carta Fabriano Cotton  
50 x 50 cm  
Firma e data al retro

Opera accompagnata da autentica su fotografia a cura dell'Archivio Giulio Paolini, Torino  
L'immagine è tratta dal volume "Fragments on the theory and practice of landscape gardening", a cura di H. Repton, T. Bensley and Son, Londra, 1816, p. 58  
PROVENIENZA: Collezione privata, Modena

SITOGRAFIA:  
Catalogo ragionato online di Giulio Paolini (Numero d'archivio: GPC-0788: <https://www.fondazionepaolini.it/ita/scheda-opera-c/?arc=GPC-0788&searchid=41390b2272a93&i=12>)

**Stima € 10.000 - 15.000**





## INDICE DEGLI ARTISTI

Adami Valerio	68	Pinelli Pino	58
Annigoni Pietro	6	Pozzati Concetto	61, 62
Arp Hans	81	Raphaël Mafai Antonietta	20, 21
Baldessari John	87	Reggiani Mauro	35
Boero Renata	29	Rosso Mino	15, 16, 17, 82, 84, 85
Bourgeois Louise	78, 79, 80	Rotella Mimmo	65
Cabrera Reis Pedro	45, 46, 56, 57	Salvo	69, 74, 75
Calzolari Pier paolo	59	Schifano Mario	72
Campigli Massimo	8	Severini Gino	11
Casorati Felice	3, 4, 5	Simeti Turi	41, 42
Cassinari Bruno	27	Sironi Mario	2
Cioffi Raffaele	33	Soffici Ardengo	9
Crippa Roberto	34	Tadini Emilio	64
Dadamaino	43, 44	Veronesi Luigi	38
Damnjanovic Damnjan Radomir	47, 48	Vespignani Renzo	66
De Grada Raffaele	13	Watts Ouattara	71
De Pisis Filippo	1, 7, 25, 26		
Diulgheroff Nicolaj	18		
Dorazio Piero	49, 50, 51		
Dova Gianni	28		
Farfa	14		
Festa Tano	63		
Ghirri Luigi	86		
Gormley Antony	83		
Griffa Giorgio	52, 53		
Guerreschi Giuseppe	67		
Guerzoni Franco	32		
Guidi Virgilio	12		
Guttuso Renato	73, 76		
Icaro Paolo	54		
Lombardelli Michele	36		
Mafai Mario	22		
Mannucci Edgardo	30, 31		
Merz Mario	24		
Migneco Giuseppe	23		
Mondino Aldo	60, 70		
Mori Marisa	19		
Nangeroni Carlo	37		
Nevelson Louise	55		
Pascali Pino	77		
Piacentino Gianni	39, 40		
Picasso Pablo	10		

# CONDIZIONI GENERALI DI VENDITA

## 1. DEFINIZIONI

- (a) Acquirente: la persona fisica o giuridica che fa in asta l'offerta più alta accettata dal banditore, ovvero che acquista il lotto per trattativa privata;
- (b) Ammontare totale dovuto: è l'importo dovuto per l'aggiudicazione del lotto, oltre alla Commissione d'acquisto e alle Spese;
- (c) Art-Rite: Art-Rite S.r.l. a socio unico, soggetta all'attività di direzione e coordinamento di Kruso Kapital S.p.A. – Gruppo Banca Sistema, con sede legale a 20134 Milano (MI) Via Giovanni Ventura, 5 - P. IVA n. 09626240965, capitale sociale Euro 250.000,00 i.v., la quale agisce per conto del Venditore in qualità di mandataria con rappresentanza dello stesso;
- (d) Codice dei Beni Culturali: il Decreto Legislativo del 22 gennaio 2004, n. 42;
- (e) Commissione d'acquisto: il compenso dovuto ad Art-Rite dall'Acquirente in relazione all'acquisto del lotto e calcolato in misura percentuale al Prezzo di aggiudicazione, in base al valore percentuale indicato nel catalogo d'asta ovvero nelle Condizioni Generali di Vendita, oltre a qualsiasi importo dovuto ad Art-Rite dall'Acquirente a titolo di IVA o di importo in sostituzione di IVA;
- (f) Condizioni Generali di Vendita: indica il presente documento che regola i rapporti tra Art-Rite e l'Acquirente.
- (g) Contraffazione: secondo l'opinione di Art-Rite, l'imitazione di un lotto offerto in vendita, non descritta come tale nel catalogo d'asta, creata a scopo di inganno su paternità, autenticità, provenienza, attribuzione, origine, fonte, data, età, periodo, che alla data della vendita aveva un valore inferiore a quello che avrebbe avuto se il lotto fosse stato corrispondente alla descrizione del catalogo d'asta. Non costituisce una contraffazione un lotto che sia stato restaurato o sottoposto ad opera di modifica di qualsiasi natura;
- (h) Dati personali o Dati: i dati personali come definiti all'art. 4 del GDPR e sue successive modificazioni ovvero integrazioni;
- (i) GDPR: il Regolamento (UE) 2016/679 del Parlamento europeo e del Consiglio del 27 aprile 2016;
- (j) Prezzo: il prezzo a cui il lotto viene aggiudicato in asta dal banditore all'Acquirente o, nel caso di vendita mediante trattativa privata, il prezzo concordato

fra Art-Rite e l'Acquirente, al netto della Commissione di acquisto;

(k) Riserva: il prezzo minimo (confidenziale) a cui il Venditore ha concordato con Art-Rite di vendere il lotto;

(l) Sito: [www.art-rite.it](http://www.art-rite.it);

(m) Spese: in relazione all'acquisto di un lotto, sono tutte le spese dovute dall'Acquirente ad Art-Rite e comprendono (ma non si limitano a): le imposte di qualsiasi tipo, i costi di imballaggio e di spedizione, le spese di recupero delle somme dovute dall'Acquirente inadempiente, le eventuali spese di riproduzione del lotto ovvero di sua perizia e/o autentica, il diritto di seguito, che l'Acquirente si impegna a pagare e che spetterebbe al venditore pagare in base all'art. 152, l comma, Legge 22 aprile 1941, n. 633;

(n) Venditore: è la persona fisica o giuridica proprietaria del lotto offerto in vendita in asta o mediante trattativa privata da Art-Rite, in qualità di sua mandataria con rappresentanza.

## 2. OBBLIGHI DI ART-RITE NEI CONFRONTI DELL'ACQUIRENTE

2.1. Art-Rite agisce in qualità di mandataria con rappresentanza del Venditore ad eccezione dei casi in cui è proprietaria in tutto o in parte di un lotto.

2.2. I beni sono venduti con ogni difetto, imperfezione ed errore di descrizione. Le illustrazioni dei cataloghi sono effettuate al solo scopo di identificare il lotto. L'Acquirente si impegna ad esaminare il lotto prima dell'acquisto per accertare se lo stesso sia conforme alle descrizioni del catalogo e, se del caso, a richiedere il parere di un esperto indipendente, per accertarne autenticità, provenienza, attribuzione, origine, data, età, periodo, origine culturale ovvero fonte, condizione.

## 3. RESPONSABILITÀ DI ART-RITE E DEL VENDITORE NEI CONFRONTI DEGLI ACQUIRENTI

3.1 Ogni rappresentazione scritta o verbale fornita da Art-Rite, incluse quelle contenute nel catalogo, in relazioni, commenti o valutazioni concernenti qualsiasi carattere di un lotto, quale paternità, autenticità, provenienza, attribuzione, origine, data, età, periodo, origine culturale ovvero fonte, la sua qualità, ivi compreso il prezzo o il valore, riflettono esclusivamente opinioni e possono essere riesaminate da Art-Rite ed, eventualmente, modificate prima che il lotto sia

offerto in vendita. 3.2 Art-Rite e i suoi dipendenti, collaboratori, amministratori o consulenti non sono responsabili degli errori o delle omissioni contenuti in queste rappresentazioni.

3.3 Fatto salvo quanto previsto nelle clausole che precedono, l'eventuale responsabilità di Art-Rite nei confronti dell'Acquirente in relazione all'acquisto di un lotto da parte di quest'ultimo è limitata al Prezzo di aggiudicazione e alla Commissione d'acquisto pagata dall'Acquirente a Art-Rite. Salvo il caso di dolo o colpa grave, Art-Rite ovvero i suoi dipendenti, collaboratori, amministratori o consulenti non saranno responsabili per atti od omissioni relativi alla preparazione o alla conduzione dell'asta o per qualsiasi questione relativa alla vendita dei lotti.

3.4 È esclusa la responsabilità di Art-Rite per eventuali contestazioni circa il diritto del Venditore di porre il lotto in vendita in asta o per trattativa privata, anche in relazione ad eventuali gravami sul lotto.

3.5 Qualora oggetto della vendita siano gemme o perle che successivamente risultino non essere genuine o di origine naturale, Art-Rite rimborserà all'Acquirente, previa restituzione del lotto, l'ammontare totale dovuto nella valuta in cui è stato pagato dall'Acquirente. L'obbligo di Art-Rite è sottoposto alla condizione che, non più tardi di 21 (ventuno) giorni dalla data della vendita, l'Acquirente: (i) comunichi a Art-Rite per iscritto il numero del lotto, la data dell'asta alla quale il lotto è stato acquistato e i motivi per i quali l'Acquirente ritenga che il le gemme o le perle non siano genuine o di origine naturale; e (ii) sia in grado di riconsegnare a Art-Rite il lotto, libero da rivendicazioni o da ogni pretesa da parte di terzi sorta dopo la data della vendita e il lotto sia nelle stesse condizioni in cui si trovava alla data della vendita. Art-Rite si riserva il diritto di procedere alla risoluzione della vendita anche in assenza di una o più delle condizioni sopra richieste. Art-Rite si riserva il diritto, fermo restando che non è a ciò obbligata, di richiedere all'Acquirente di ottenere, a spese dell'Acquirente, i pareri di due esperti indipendenti e di riconosciuta competenza in materia, accettati sia da Art-Rite sia dal compratore. Art-Rite non sarà vincolata dai pareri forniti dal compratore e si riserva il diritto di richiedere il parere aggiuntivo di altri esperti a sue proprie spese. Nel caso in cui Art-Rite

decida di risolvere la vendita, Art-Rite potrà, fermo restando che a ciò non è obbligata, rimborsare al compratore in misura ragionevole i costi da questo sostenuti per ottenere i pareri dei due esperti indipendenti e accettati sia da Art-Rite che dal compratore.

## 4. VENDITA ALL'ASTA

4.1 L'asta è regolata dalle Condizioni Generali di Vendita e dalle Condizioni Generali di Mandato. Le Condizioni Generali di Vendita possono essere modificate mediante un avviso affisso nella sala d'asta o tramite un annuncio fatto dal banditore d'asta prima dell'inizio dell'asta. Nel caso in cui una persona a cui sia stata concessa la possibilità di effettuare un'offerta relativa ad un lotto abbia un interesse diretto o indiretto sul medesimo, quale ad esempio il beneficiario o l'esecutore testamentario che abbia venduto il lotto, oppure il comproprietario del lotto o un'altra parte che abbia prestato una garanzia per il lotto, Art-Rite ne darà comunicazione in catalogo.

Le stime pubblicate in catalogo sono solo indicative per i potenziali acquirenti e i lotti possono raggiungere prezzi superiori che inferiori alle valutazioni indicate. È sempre consigliabile interpellare Art-Rite prima dell'asta, poiché le stime possono essere soggette a revisione. Le valutazionistampate sul catalogo d'asta non comprendono la Commissione d'acquisto e l'IVA.

Art-Rite ha il diritto di rifiutare a chi que di partecipare alle aste. Il banditore conduce l'asta partendo dall'offerta che considera adeguata, in funzione del valore del lotto e delle offerte concorrenti. Il banditore può fare offerte consecutive o in risposta ad altre offerte nell'interesse del Venditore, fino al raggiungimento del Prezzo di riserva.

4.2 Le offerte scritte sono valide solta qualora pervengano a Art-Rite almeno 24 ore prima l'inizio dell'asta e siano sufficientemente chiare e complete, in particolare con riferimento al lotto e al prezzo a cui si intende aggiudicare il lotto. Nel caso in cui Art-Rite riceva più offerte scritte di pari importo per uno specifico lotto ed esse siano le più alte risultanti all'asta per quel lotto, quest'ultimo sarà aggiudicato al soggetto la cui offerta sia pervenuta per prima a Art-Rite. Qualora Lei intenda effettuare offerte scritte è pregato di compilare debitamente il "Modulo Offerte" allegato al catalogo d'asta e trasmettercelo unita-

mente alla documentazione ivi richiesta. Qualsiasi offerta presentata tramite il "Modulo Offerte", come in esso indicato, deve considerarsi irrevocabile una volta pervenuta ad Art-Rite.

4.3 Le offerte telefoniche sono valide purché siano confermate per iscritto prima dell'asta. Art-Rite si riserva il diritto di registrare le offerte telefoniche e non assume alcuna responsabilità, ad alcun titolo, nei confronti dei partecipanti all'asta per problemi o inconvenienti relativi alla linea telefonica (a titolo di esempio, per interruzione o sospensione della linea telefonica).

4.4 Art-Rite comunicherà sul Sito (almeno 24 ore prima della data dell'asta) e/o sul catalogo l'asta in occasione della quale è possibile formulare offerte anche via internet, nonché i siti di riferimento. Qualora Lei intenda partecipare all'asta via internet avrà la possibilità di fare offerte in tempo reale.

La partecipazione all'asta via internet è subordinata alla Sua previa iscrizione al Sito o agli altri siti attraverso i quali è possibile formulare offerte online e alla successiva registrazione all'asta almeno 24 ore prima l'inizio dell'asta. Una volta che Lei ha accesso al Sito in qualità di utente registrato, Lei è responsabile per qualsiasi attività compiuta attraverso il Sito tramite le sue credenziali di accesso. Lei si impegna a comunicare immediatamente ad Art-Rite qualsiasi uso illecito della sua password di accesso al Sito ovvero lo smarrimento della password. In questo caso Art-Rite Le comunicherà una nuova password di accesso al Sito e Lei non potrà più utilizzare la precedente password per accedere al Sito ovvero per partecipare alle aste.

Art-Rite non garantisce che il Sito sia sempre operativo e che non vi siano interruzioni durante la Sua partecipazione all'asta ovvero che il Sito e/o il relativo server siano liberi da virus o da qualsiasi altro materiale dannoso o potenzialmente dannoso. Pertanto, salvo i casi di dolo o colpa grave, Art-Rite non si assume alcuna responsabilità per eventuali problemi tecnici verificatisi in occasione dell'asta (ad esempio, rallentamenti nella navigazione internet o il malfunzionamento del server che gestisce la partecipazione all'asta via internet). Art-Rite non è in alcun modo responsabile per qualsiasi danno ovvero inconveniente da Lei subito per il non corretto uso del Sito ai sensi delle presenti informazioni ovvero delle condizioni

di utilizzo del Sito. Lei si impegna a non usare alcun software ovvero strumento di alcun tipo per influenzare ovvero interferire (anche solo potenzialmente) sull'andamento dell'asta e si impegna ad utilizzare il Sito e qualsiasi sua applicazione con correttezza e buona fede.

4.5 Il colpo di martello del banditore determina l'accettazione dell'offerta più alta, il Prezzo di aggiudicazione e, conseguentemente, la conclusione del contratto di vendita tra il Venditore e l'Acquirente.

4.6 Il banditore può, a sua assoluta discrezione e in un momento qualsiasi dell'asta: (i) ritirare un lotto dall'asta; (ii) formulare una nuova offerta di vendita per un lotto, qualora abbia motivi per ritenere che ci sia un errore o una disputa; e/o (iii) adottare qualsiasi provvedimento che ritenga adatto alle circostanze.

4.7 Durante alcune aste potrà essere operante uno schermo video. Art-Rite declina ogni responsabilità sia in relazione alla corrispondenza dell'immagine sullo schermo all'originale, sia per errori nel funzionamento dello schermo video.

4.8 Art-Rite dichiara che il lotto può essere oggetto di dichiarazione di interesse culturale da parte del Ministero dei beni e delle attività culturali e del turismo ai sensi dell'art. 13 del Codice dei Beni Culturali. In tal caso o nel caso in cui in relazione al lotto sia stato avviato il procedimento di dichiarazione di interesse culturale ai sensi dell'art. 14 del Codice dei Beni Culturali Art-Rite ne darà comunicazione prima della vendita. Nel caso in cui il lotto sia stato oggetto di dichiarazione di interesse culturale il Venditore provvederà a denunciare la vendita al Ministero competente ex art. 59 Codice dei Beni Culturali. La vendita sarà sospensivamente condizionata al mancato esercizio da parte del Ministero competente del diritto di prelazione nel termine di sessanta giorni dalla data di ricezione della denuncia, ovvero nel termine maggiore di centottanta giorni di cui all'art. 61 comma II del Codice dei Beni Culturali. In pendenza del termine per l'esercizio della prelazione il lotto non potrà essere consegnato all'Acquirente in base a quanto stabilito dall'art. 61 del Codice dei Beni Culturali.

4.9 La Riserva non potrà mai superare la Stima minima pre-vendita annunciata o pubblicata da Art-Rite, salvo nel caso in cui la Riserva sia espressa in una moneta diversa dall'Euro e vi siano sensibili flut-



tuazioni del tasso di cambio fra la data in cui è stata pattuita la Riserva e la data dell'asta. In tal caso, salvo diverso accordo fra Art-Rite ed il Venditore, la Riserva sarà modificata in un importo pari all'equivalente in Euro in base al tasso ufficiale di cambio del giorno immediatamente precedente quello dell'asta.

## 5. PAGAMENTO

5.1 L'Acquirente è tenuto a pagare a Art-Rite l'Ammontare totale dovuto immediatamente dopo la conclusione dell'asta. La Commissione d'acquisto è stabilita nella misura del 25,00% del Prezzo di aggiudicazione del lotto fino alla concorrenza dell'importo di euro 500.000,00 (cinquecentomila/00). Per ogni parte del Prezzo di aggiudicazione eccedente l'importo di euro 500.000,00 (cinquecentomila/00) la Commissione d'acquisto è stabilita nella misura del 18,00%. Con esclusivo riferimento ai lotti automobili, autovetture d'epoca e/o automobili da collezione la Commissione d'acquisto è stabilita nella misura del 14,00% del Prezzo di aggiudicazione del lotto fino alla concorrenza dell'importo di euro 150.000,00 (centocinquantomila/00), per ogni parte del Prezzo di aggiudicazione eccedente l'importo di euro 150.000,00 (centocinquantomila/00) la Commissione d'acquisto è stabilita nella misura del 10,50%. Tutte le percentuali sopra indicate sono inclusive di IVA ovvero di qualsiasi somma sostitutiva di IVA. Qualora nel catalogo d'asta, in relazione ad uno specifico lotto, siano indicate percentuali diverse rispetto a quelle qui indicate con riferimento alla Commissione d'acquisto, le percentuali indicate in catalogo saranno da ritenersi prevalenti. Un'Imposta sul Valore Aggiunto (IVA) può essere applicata sul Prezzo di aggiudicazione e/o sulla Commissione di acquisto. Al fine di armonizzare le procedure fiscali tra i Paesi dell'Unione Europea, con decorrenza dal 1° gennaio 2001 sono state introdotte in Italia nuove regole con l'estensione alle Case d'Asta del regime del margine. L'art. 45 della legge 342 del 21 Novembre 2000 prevede l'applicazione di tale regime alle vendite concluse in esecuzione ai contratti di commissione definiti con: (a) soggetti privati; (b) soggetti passivi d'imposta che hanno assoggettato l'operazione al regime del margine; (c) soggetti che non hanno potuto detrarre l'imposta ai sensi degli art. 19, 19-bis, e 19-bis2 del DPR. 633/72 (che hanno venduto il bene in esenzione ex-art. 10, 27-quinquies); (d) soggetti che beneficiano del regime di franchigia

previsto per le piccole imprese nello Stato di appartenenza. In forza della speciale normativa, nei casi sopracitati eventuale imposta IVA, ovvero una somma sostitutiva di IVA, se applicabile, viene applicata da Art-Rite.

5.2 Fermo quanto previsto all'art. 6 che segue, il trasferimento della proprietà del lotto dal Venditore all'Acquirente avverrà soltanto al momento del pagamento da parte dell'Acquirente dell'Ammontare totale dovuto.

Il pagamento deve essere effettuato immediatamente dopo l'asta e può essere corrisposto nei seguenti metodi: contanti, assegno circolare, assegno bancario, Bancomat o Carta di Credito (Visa o Mastercard), PayPal.

Art-Rite può accettare pagamenti singoli o multipli in contanti solo per importi inferiori a euro 4.999,00.

Le coordinate bancarie per i bonifici sono le seguenti:

IBAN: IT53-K-05034-11301-00000011412; SWIFT: BAPPT21680. In caso di mancato o ritardato pagamento da parte dell'Acquirente, in tutto o in parte, dell'Ammontare totale dovuto, Art-Rite ha diritto, a propria scelta, di chiedere l'adempimento ovvero di risolvere il contratto di vendita a norma dell'art. 1454 c.c. intendendosi il termine per l'adempimento ivi previsto convenzionalmente pattuito in cinque (5) giorni, salvo in ogni caso il diritto al risarcimento dei danni, nonché la facoltà di far vendere il lotto per conto ed a spese dell'Acquirente, a norma dell'art. 1515 c.c. 5.3 In caso di mancato o ritardato pagamento da parte dell'Acquirente, in tutto o in parte, dell'Ammontare totale dovuto,

Art-Rite ha diritto di imputare qualsiasi pagamento fatto dall'Acquirente ad Art-Rite al debito dell'Acquirente rappresentato dall'Ammontare totale dovuto ovvero a qualsiasi altro debito dell'Acquirente nei confronti di Art-Rite derivante da altri rapporti contrattuali.

5.4 In caso di ritardo nel pagamento dell'Ammontare totale dovuto per un periodo superiore a cinque (5) giorni lavorativi dalla data dell'asta Art-Rite depositerà il lotto presso di sé o altrove a rischio e onere dell'Acquirente. Sempre in caso di ritardo nel pagamento per un periodo superiore a quello sopra indicato, l'Acquirente dovrà pagare a Art-Rite interessi moratori in misura pari al tasso Euribor a 3 mesi maggiorato di uno spread del 2%, salvo il diritto di Art-Rite al risarcimento del maggior danno. Il lotto sarà consegnato all'Acquirente solo dopo

che quest'ultimo abbia pagato a Art-Rite l'Ammontare totale dovuto, tutte le spese di deposito, trasporto e qualsiasi altra spesa sostenuta.

5.5 In caso di mancato o ritardato pagamento da parte dell'Acquirente Art-Rite potrà rifiutare qualsiasi offerta fatta dall'Acquirente o da un suo rappresentante nel corso di aste successive o chiedere all'Acquirente di depositare una somma di denaro, a titolo di garanzia, prima di accettare offerte.

5.6 Art-Rite ha la facoltà di compensare ogni somma dovuta, a qualsiasi titolo, all'Acquirente con ogni somma dovuta da quest'ultimo, a qualsiasi titolo a Art-Rite.

5.7 Art-Rite, mediante un istituto di pagamento, si riserva la facoltà di trattenere un importo, di volta in volta a Lei comunicato, a garanzia del pagamento della Sua futura eventuale aggiudicazione all'asta e/o acquisto a mezzo di trattativa privata del lotto. L'importo trattenuto a garanzia, ove richiesto da Art-Rite, è condizione necessaria per la partecipazione all'asta e/o alla trattativa privata. Il pagamento dell'importo trattenuto a garanzia da Art-Rite sarà successivamente detratto, al momento del saldo, dall'Ammontare totale dovuto dall'Acquirente a seguito dell'aggiudicazione e/o dell'acquisto effettuato a seguito di trattativa privata. Diversamente, qualora Lei non dovesse aggiudicarsi all'asta e/o acquistare a mezzo di trattativa privata il lotto, tale importo Le verrà restituito il prima possibile.

5.8 Qualora l'Acquirente non dovesse provvedere a saldare l'Ammontare totale dovuto entro i termini indicati nelle presenti Condizioni Generali di Vendita, Art-Rite avrà diritto a trattenere definitivamente l'importo a titolo di risarcimento del danno subito, fatto salvo il diritto al risarcimento dell'eventuale maggior danno subito.

5.9 In ogni caso, Art-Rite non è a conoscenza dei dati della carta di pagamento eventualmente utilizzata dal futuro Acquirente per corrispondere l'importo trattenuto a titolo di garanzia da Art-Rite.

## 6. CONSEGNA E RITIRO DEL LOTTO

6.1 La consegna del lotto all'Acquirente (ovvero a soggetto debitamente autorizzato da quest'ultimo) avverrà a spese dell'Acquirente, non oltre cinque (5) giorni lavorativi dal giorno dell'esecuzione del pagamento ad Art-Rite dell'Ammontare totale dovuto da parte dell'Acquirente.

6.2 Il Venditore ha garantito ad Art-Rite che il lotto è libero da gravami alla data di Consegna dello stesso all'Acquirente.

## 7. TRASFERIMENTO DEL RISCHIO

7.1 Un lotto acquistato è interamente a rischio dell'Acquirente a partire dalla data più antecedente fra quelle in cui l'Acquirente: (i) prende in consegna il lotto acquistato; o (ii) paga l'Ammontare totale dovuto per il lotto; ovvero (iii) dalla data in cui decorre il termine di cinque (5) giorni lavorativi dal giorno della vendita.

7.2 L'Acquirente sarà risarcito per qualsiasi perdita o danno del lotto che si verifichi dopo la vendita ma prima del trasferimento del rischio, ma il risarcimento non potrà superare il Prezzo di aggiudicazione del lotto, oltre alla Commissione d'acquisto ricevuta da Art-Rite. Salvo il caso di dolo o colpa grave, in nessun caso Art-Rite si assume la responsabilità per la perdita o danni di cornici/vetro che contengono o coprono stampe, dipinti o altre opere a meno che la cornice o/è il vetro non costituiscano il lotto venduto all'asta.

7.3 In nessun caso Art-Rite sarà responsabile per la perdita o il danneggiamento verificatisi a seguito di un qualsiasi intervento da parte di esperti indipendenti incaricati da Art-Rite con il consenso del Venditore per la perdita o il danneggiamento causati o derivanti, direttamente o indirettamente, da: (i) cambiamenti di umidità o temperatura; (ii) normale usura o graduale deterioramento derivanti da interventi sul bene e/o da vizi o difetti occulti (inclusi i tarli del legno); (iii) errori di trattamento; (iv) guerra, fissione nucleare, contaminazione radioattiva, armi chimiche, biochimiche o elettromagnetiche; (v) atti di terrorismo.

7.4 L'imballaggio e la spedizione del lotto all'Acquirente sono interamente a suo rischio e carico e in nessuna circostanza Art-Rite si assume la responsabilità per azioni od omissioni degli addetti all'imballaggio o dei trasportatori.

7.5 Con particolare riferimento alla offerta in asta di Lotti di automotive resta inteso tra le Parti che (i) le eventuali Spese ulteriori rispetto al Prezzo ed alla Commissione d'acquisto sono a carico dell'Acquirente (a titolo esemplificativo e non esaustivo: eventuali costi di revisione e/o immatricolazione); (ii) Art-Rite non garantisce il funzionamento del Lotto che deve intendersi così come descritto nel catalogo d'asta; (iii) Art-Rite declina qualsiasi responsabilità in merito all'utilizzo del Lotto che l'Acquirente intende effettuare, demandando

all'Acquirente stesso qualsiasi ulteriore e necessaria verifica e/o accertamento e/o revisione in merito.

## 8. ESPORTAZIONE DAL TERRITORIO DELLA REPUBBLICA ITALIANA

8.1. L'exportazione di beni culturali al di fuori del territorio della Repubblica italiana è assoggettata alla disciplina prevista dal D. Lgs. 22 gennaio 2004, n. 42. L'exportazione di beni culturali al di fuori del territorio dell'Unione Europea è altresì assoggettata alla disciplina prevista dal Regolamento CE n. 116/2009 del 18 dicembre 2008 e dal Regolamento UE di esecuzione della Commissione n. 1081/2012. L'exportazione dal territorio della Repubblica italiana di un lotto può essere soggetta al rilascio di una autorizzazione.

Il rilascio di questa autorizzazione è a carico e cura dell'Acquirente. Il mancato rilascio dell'autorizzazione (ad es.: attestato di libera circolazione e/o licenza di esportazione) non costituisce una causa di risoluzione o di annullamento della vendita, né giustifica il ritardato pagamento da parte dell'Acquirente dell'Ammontare totale dovuto.

## 9. LEGGE APPLICABILE E GIURISDIZIONE

9.1. Le presenti Condizioni Generali di Vendita sono regolate dalla legge italiana. L'Acquirente accetta che ogni e qualsiasi controversia che dovesse sorgere in relazione all'applicazione, interpretazione ed esecuzione delle presenti Condizioni Generali di Vendita sia devoluta alla competenza esclusiva del Foro di Milano.

## 10. TUTELA DATI PERSONALI

10.1. Ai sensi dell'art. 13 del GDPR, la Casa d'Aste informa l'Acquirente che i Dati da lui conferiti alla Casa d'Aste saranno trattati da quest'ultima principalmente con l'ausilio di mezzi elettronici, automatizzati e/o di videoregistrazione (secondo le modalità e con gli strumenti idonei a garantire la sicurezza e la riservatezza dei Dati stessi) per:

(a) esigenze funzionali all'esecuzione delle proprie obbligazioni, (b) esigenze gestionali del rapporto con i venditori ed i compratori, (quali, ad es., amministrazione di proventi di vendita, fatture, spedizioni), (c) verifiche e valutazioni sul rapporto di vendita all'asta nonché sui rischi ad esso connessi, (d) per trattene- re un importo a titolo di garanzia, come indicato all'art. 5.8 di cui sopra, del pagamento dell'Ammontare totale dovuto della Sua eventuale aggiudicazione all'asta e/o del Suo acquisto a mezzo di trattativa

privata del lotto, (e) per adempimenti di obblighi fiscali, contabili, legali e/o di disposizioni di organi pubblici ovvero, (f) l'invio di materiale pubblicitario ed informativo da parte della Casa d'Aste a mezzo di sistemi automatizzati, quali e-mail, fax, sms o MMS; (g) dare riscontro alle richieste di informazioni provenienti dall'Acquirente ovvero per rispondere a suoi reclami, segnalazioni e contestazioni.; (h) l'accertamento, l'esercizio o la difesa di un diritto in relazione alla esecuzione del contratto di compravendita.

10.2. Il conferimento dei Dati per la finalità di cui all'art. 10.1 lettera (a) – (c) comprese è facoltativo. Tuttavia, un eventuale rifiuto comporterà l'impossibilità di eseguire il contratto di compravendita. La base giuridica del trattamento per queste finalità è la necessità da parte della Casa d'Aste di dare esecuzione al contratto di acquisto. Per queste finalità, la Casa d'Aste conserverà i Dati non oltre 10 anni dalla conclusione del contratto.

Il conferimento dei Dati per la finalità di cui all'art. 10.1 lettera (d) è facoltativo. Tuttavia, un eventuale rifiuto comporterà l'impossibilità per Lei di prendere parte all'asta e/o di acquistare a mezzo di trattativa privata il lotto. La base giuridica del trattamento per questa finalità è l'obbligo di eseguire misure precontrattuali e/o contrattuali e/o il legittimo interesse della Casa d'Aste. Questo legittimo interesse è equivalente al Suo di voler partecipare all'asta e/o alla trattativa privata. Per queste finalità, la Casa d'Aste conserverà i Dati non oltre 10 anni dalla conclusione del contratto.

Il conferimento dei Dati per la finalità di cui all'art. 10.1 lettera (e) è facoltativo. Tuttavia, un eventuale rifiuto comporterà l'impossibilità di adempiere ad obblighi di legge da parte della Casa d'Aste, la quale pertanto non potrà dare esecuzione al contratto di acquisto. La base giuridica del trattamento per questa finalità è l'adempimento di un obbligo di legge da parte della Casa d'Aste. Per questa finalità, la Casa d'Aste conserverà i Dati per il tempo necessario a rispettare i relativi obblighi di legge.

10.3. L'assenso al trattamento dei Dati per la finalità di cui all'art. 10.1 lett. (f) è facoltativo. Tuttavia il mancato assenso comporterà l'impossibilità di ricevere materiale pubblicitario ed informativo da parte della Casa d'Aste a mezzo di sistemi automatizzati, quali e-mail, fax, sms o MMS. La base giuridica del trattamento è il Suo consenso. Per questa finalità, la Casa d'Aste conserverà i Dati fino a 24

mesi dal conferimento. Il conferimento dei Dati per la finalità di cui all'art. 10.1 lett. (g) è facoltativo. Tuttavia, un eventuale rifiuto comporterà l'impossibilità da parte della Casa d'Aste di rispondere alle richieste dell'Acquirente. La base giuridica del trattamento è l'interesse legittimo della Casa d'Aste di rispondere ai reclami, segnalazioni o contestazioni dell'Acquirente. Per questa finalità, la Casa d'Aste conserverà i Dati per il tempo necessario per rispondere ai reclami, segnalazioni o contestazioni. Il conferimento dei Dati per la finalità di cui all'art. 10.1 lett. (h) è facoltativo. Tuttavia, un eventuale rifiuto comporterà l'impossibilità da parte della Casa d'Aste di difendere i propri diritti e quindi l'impossibilità da parte della Casa d'Aste di dare seguito all'accordo di compravendita. La base giuridica del trattamento è l'interesse legittimo della Casa d'Aste di difendere i propri diritti. Per questa finalità, la Casa d'Aste conserverà i Dati per il tempo necessario alla difesa dei propri diritti.

10.4. Per le finalità di cui all'art. 10.1 i Dati verranno trattati dai dipendenti o collaboratori della Casa d'Aste in qualità di persone autorizzate al trattamento sotto l'autorità diretta della Casa d'Aste o del responsabile da essa incaricato.

10.5. I Dati dell'Acquirente potranno essere inoltre comunicati a:

(a) tutti quei soggetti (ivi incluse le Pubbliche Autorità) che hanno accesso ai dati personali in forza di provvedimenti normativi o amministrativi;

(b) a uffici postali, corrieri o spedizionieri incaricati della consegna dei lotti;

(c) a società, consulenti o professionisti eventualmente incaricati dell'installazione, della manutenzione, dell'aggiornamento e, in generale, della gestione degli hardware e software della Casa d'Aste ovvero di cui la Casa d'Aste si serve per l'erogazione dei propri servizi;

(d) a società o Internet provider incaricati dell'invio di documentazione e/o materiale informativo ovvero pubblicitario;

(e) a società incaricate dell'elaborazione e/o dell'invio di materiale pubblicitario ed informativo per conto della Casa d'Aste;

(f) a tutti quei soggetti pubblici e/o privati, persone fisiche e/o giuridiche (studi di consulenza legale, amministrativa e fiscale, Uffici Giudiziari, Camere di Commercio, Camere ed Uffici del Lavoro, ecc.), qualora la comunicazione risulti necessaria o funzionale al corretto adempimento degli obblighi contrattuali assunti dalla Casa d'Aste, nonché degli obblighi derivanti dalla legge.

10.6. I Dati dell'Acquirente non saranno

diffusi, se non in forma anonima ed aggregata, per finalità statistiche o di ricerca.

10.7. Titolare del trattamento dei Dati è la Art-Rite, alla quale è possibile rivolgere istanze e richieste relative al trattamento dei Dati che riguardano l'Acquirente.

10.8. I Dati saranno conservati per il solo tempo necessario a garantire la corretta prestazione delle obbligazioni facenti capo alla Casa d'Aste, e comunque entro i limiti consentiti dalla legge nonché nei limiti indicati agli articoli 10.2 e 10.3.

10.9. Ai sensi dell'art. 13 del GDPR, l'Acquirente ha diritto, tra l'altro di:

- chiedere alla Casa d'Aste l'accesso ai Dati e la rettifica o la cancellazione degli stessi o la limitazione del trattamento che lo riguardano o di opporsi al loro trattamento, oltre al diritto alla portabilità dei dati; qualora il trattamento sia basato sul legittimo interesse della Casa d'Aste, revocare il consenso in qualsiasi momento senza pregiudicare la liceità del trattamento basata sul consenso prestato prima della revoca;

- proporre reclamo a un'autorità di controllo;

- conoscere l'esistenza di un processo decisionale automatizzato, compresa la profilazione di cui all'articolo 22, paragrafi 1 e 4 del GDPR e, almeno in tali casi, informazioni significative sulla logica utilizzata nonché l'importanza e le conseguenze previste di tale trattamento per l'interessato.

## 11. DIRITTO DI SEGUITO

11.1. Il 9 aprile 2006 è entrato in vigore il Decreto Legislativo 13 febbraio 2006, n. 118, che, in attuazione della Direttiva 2001/84/CE, ha introdotto nell'ordinamento giuridico italiano il diritto degli autori di opere d'arte e di manoscritti, ed ai loro aventi causa, a percepire un compenso sul prezzo di ogni vendita dell'originale successiva alla prima (c.d. "diritto di seguito"). Il "diritto di seguito" è dovuto solo se il prezzo della vendita non è inferiore a euro 3.000,00.

Esso è così determinato: (i) 4% per la parte del prezzo di vendita compresa tra euro 0 e euro 50.000,00; (ii) 3% per la parte del prezzo di vendita compresa tra euro 50.000,01 e euro 200.000,00; (iii) 1% per la parte del prezzo di vendita compresa tra euro 200.000,01 e euro 350.000,00; (iv) 0,5% per la parte del prezzo di vendita compresa tra euro 350.000,01 e euro 500.000,00; (v) 0,25% per la parte del prezzo di vendita superiore a euro 500.000,00.

Art-Rite, in quanto casa d'aste, è tenuta a versare il "diritto di seguito" alla Società italiana degli autori ed editori (S.I.A.E.). Per ciascuna opera, l'importo del diritto di seguito non può essere superiore a euro 12.500,00. Oltre al Prezzo di aggiudicazione, alle Commissioni di acquisto e alle altre Spese, l'Acquirente si impegna a pagare il "diritto di seguito", che spetterebbe al venditore pagare in base all'art. 152, l comma, Legge 22 aprile 1941, n. 633.

## 12. SIMBOLI

Il seguente elenco spiega i simboli che si possono trovare nel catalogo di Art-Rite.

### o

Importo minimo garantito

Nel caso in cui un lotto sia contrassegnato da questo simbolo al Venditore è stato garantito un importo minimo nell'ambito di una o più aste.

### P

Lotti di proprietà di Art-Rite

Nel caso in cui i lotti siano contrassegnati da questo simbolo la proprietà appartiene in tutto o in parte a Art-Rite.

### SR

Senza Riserva

Qualora i lotti illustrati nel catalogo non siano contrassegnati da questo, si intendono soggetti alla vendita con riserva. Qualora tutti i lotti contenuti nel catalogo siano soggetti alla vendita senza riserva non verrà utilizzato alcun simbolo in relazione ai singoli lotti.

### ®

Diritto di Seguito

Per i lotti contrassegnati da questo simbolo l'Acquirente si impegna a pagare il "diritto di seguito", che spetterebbe al venditore pagare in base all'art. 152, l comma, Legge 22 aprile 1941, n. 633, nella misura determinata nella sezione "Diritto di Seguito" di cui sopra.

### I

Lotto proveniente da impresa, dove il valore di aggiudicazione è soggetto ad IVA.

### Ti

Lotto in regime di temporanea importazione ex art. 72 del Codice Urbani o per il quale è stata richiesta la temporanea importazione.

Febbraio 2023

## Asta di Arte Moderna e Contemporanea Asta 84 - 21 Maggio 2024

ore 17:00 CEST

Amy-d Arte Spazio  
Via Lovanio, 6 Milano

Online auction: [www.art-rite.it](http://www.art-rite.it)

[www.arsvalue.com](http://www.arsvalue.com), [www.bidspirit.com](http://www.bidspirit.com),

[www.drouotonline.com](http://www.drouotonline.com),

[www.invaluable.com](http://www.invaluable.com), [www.liveauctioneers.com](http://www.liveauctioneers.com)

1) Offerta scritta □/2) Offerta telefonica □  
(Barrare l'opzione rilevante)

Numero di paletta

Avviso agli offerenti

L'offerente è pregato di allegare al presente modulo copia della propria carta di identità o del proprio passaporto. Qualora Lei agisca per conto di una società, è pregato di allegare copia dello statuto insieme ad un documento che La autorizza a presentare offerte per conto della società. In assenza di questa documentazione la Sua offerta può non essere accolta. La traduzione in inglese del testo in italiano contenuto nel presente documento è solo per scopo informativo. Nell'ipotesi di qualsiasi difformità tra la traduzione inglese e il testo italiano, quest'ultimo prevale.

### MODULO OFFERTE

Il presente modulo deve essere debitamente compilato e trasmesso a Art-Rite a mano, per fax, e-mail, WhatsApp o posta.

Siete pregati di formulare offerte per mio conto alla sopra indicata asta per il/i seguente/i lotto/i e sino all'ai prezzo/i indicato/i. Ogni offerta è per lotto e tutte le offerte saranno eseguite in base alle Condizioni Generali di Vendita stampate in catalogo.

### Qualsiasi offerta è irrevocabile.

Ciò implica che per le offerte telefoniche il partecipante non può prendere parte all'asta solo per comunicare la sua volontà di revocare l'offerta presentata a seguito dell'invio del presente modulo. Questa tipologia di comunicazione sarà da intendersi inefficace.

Lotto	Descrizione	Offerta scritta (Euro) (commissione di acquisto esclusa)*	Offerta telefonica (Euro) (commissione di acquisto esclusa)* Se è indicato un importo e Lei è irrepibile telefonicamente, esso dovrà intendersi come offerta massima ** che Art-Rite è autorizzata a formulare per Suo conto in relazione al lotto di riferimento. Se un importo non è indicato e Lei è irrepibile telefonicamente, Art-Rite è autorizzata a formulare per Suo conto in relazione al lotto di riferimento un'offerta pari alla base d'asta.

### Telefono per offerte telefoniche

Sono consapevole che l'offerta telefonica potrà essere registrata.

\* Si prega di consultare la sculetta degli incrementi al verso del presente modulo.

\*\* L'offerta massima (commissione d'acquisto esclusa) che Art-Rite S.r.l. è autorizzata a formulare solo qualora Art-Rite S.r.l. non sia in grado di contattarla telefonicamente o la comunicazione sia interrotta durante l'asta.

Per ulteriori offerte, si prega di trasmettere un separato modulo.

In caso di aggiudicazione del lotto:

ritirerò il lotto ovvero i lotti di persona

Vi autorizzo a consegnare il lotto ovvero i lotti al mio rappresentante/trasportatore (inserire le generalità e contatti): \_\_\_\_\_

Vi chiedo di trasmettermi un preventivo per il trasporto del lotto

Data \_\_\_\_\_ Firma \_\_\_\_\_

Dichiaro di avere letto le disposizioni relative al "diritto di seguito" come riportate nelle Condizioni Generali di Vendita e acconsento al pagamento del "diritto di seguito", che spetterebbe al venditore pagare in base all'art. 152, l comma, Legge 22 aprile 1941, n. 633, nelle percentuali ivi descritte, ove applicabile. Il "diritto di seguito" sarà inserito nell'ammontare totale dovuto riportato nella fattura.

Dichiaro di aver letto e di approvare le Condizioni Generali di Vendita pubblicate sul catalogo di Art-Rite relativo a questa asta.

Preso atto dell'Informativa privacy del GDPR 679/2016 contenuta nelle Condizioni Generali di Vendita pubblicate sul catalogo di Art-Rite relativo a questa asta

acconsento □ non acconsento

al trattamento dei miei dati personali per l'invio di materiale pubblicitario ed informativo da parte di Art-Rite a mezzo di sistemi automatizzati, quali e-mail, fax, sms o MMS.

Ai sensi e per gli effetti del D. Lgs. 231/2007, consapevole delle responsabilità civili e penali e degli effetti amministrativi derivanti dal rilascio di dichiarazioni mendaci o incomplete, dichiaro e garantisco:

- di aver correttamente rappresentato la mia identità mediante la consegna di un documento di identità valido e non scaduto;

- che i fondi che utilizzerò in caso di aggiudicazione sono di provenienza lecita;

- [ove applicabile] che il titolare effettivo della società che rappresento è il Signor \_\_\_\_\_ nato a \_\_\_\_\_ il \_\_\_\_\_ residente a \_\_\_\_\_

Ai sensi e per gli effetti degli artt. 1341 e 1342 c.c. dichiaro di accettare esplicitamente le seguenti clausole delle Condizioni Generali di Vendita di Art-Rite: 2.2 (obbligo dell'Acquirente di verificare i lotti prima dell'acquisto); 3.2, 3.3 e 3.4 (limitazione di responsabilità di Art-Rite); 4.3 (assenza di responsabilità per vendite telefoniche); 4.2 (validità offerte scritte e irrevocabilità delle offerte presentate con il "Modulo Offerte"); 4.3 (validità offerte telefoniche); 4.4 (assenza di responsabilità per aste online); 5.5 (tassi di mora e ulteriori costi in caso di mancato pagamento); 5.6 (offerte nel caso di ritardo nel pagamento); 5.8 (importo a garanzia dell'aggiudicazione / acquisto); 5.9 (diritto di Art-Rite a trattenere l'importo versato a garanzia); 7.2 (assenza di responsabilità); 7.3 (rischio sulla spedizione e limitazione di responsabilità); 7.4 (Spese, rischi e responsabilità per autoritative); 9 (legge applicabile e foro esclusivo ed inderogabile).

Data \_\_\_\_\_

Firma \_\_\_\_\_

ART-RITE  
AUCTION HOUSE

Per cortesia inviare entro le 24 ore prima dell'orario di inizio dell'asta a:

Art-Rite S.r.l. a socio unico  
Via Giovanni Ventura n.5 20134 Milano (MI)

Tel.: +39 02 87215920

Fax: +39 02 87215926

Email: info@art-rite.it

WhatsApp: +39 324 7884892

Art-Rite si riserva il diritto di non accettare le offerte scritte che non perverranno entro le 24 ore prima dell'inizio dell'asta.

Nome e Cognome - Società	Numero Cliente
Indirizzo	
Città	
C.A.P.	E-mail
Telefono	
Codice Fiscale - Partita IVA	

## AVVISO AGLI ACQUIRENTI

### OFFERTE SCRITTE

Con il presente modulo debitamente compilato, Art-Rite darà esecuzione alle offerte di quanti non possono essere presenti alla vendita. I lotti saranno sempre acquistati al prezzo più conveniente consentito da altre offerte sugli stessi lotti e dalle riserve registrate da Art-Rite. Questo servizio è gratuito e confidenziale. Art-Rite offre questo servizio per comodità dei clienti che sono impossibilitati a partecipare all'asta. Art-Rite non potrà ritenersi responsabile per errori o insuccessi nell'eseguire offerte in sala, istruzioni telefoniche o per mezzo del modulo d'offerta. Per lasciare un'offerta scritta, siete pregati di utilizzare il modulo offerte allegato al presente catalogo e di controllare accuratamente i numeri di lotto, le descrizioni e le cifre da Voi riportate. Non saranno accettati ordini di acquistare con offerte illimitate. Ogni modulo d'offerta deve contenere offerte per una sola asta. Offerte alternative possono essere accettate se viene specificata, tra il numero dei lotti, la parola "OPPURE". Siete pregati di indicare sempre un limite massimo. In caso di offerte identiche, sarà data la precedenza a quella ricevuta per prima.

**Qualora non siano presentate offerte per i lotti da Lei indicati o siano presentate offerte di importo inferiore, la Sua offerta prevarrà. Pertanto, Lei sarà obbligato a corrispondere il prezzo di acquisto per il relativo lotto.**

### OFFERTE TELEFONICHE

Gli ordini, se dettati telefonicamente, sono accettati solo a rischio del mittente e devono essere confermati per lettera, telegramma o fax prima dell'asta (fax: +39 0287215926). **Se Lei partecipa telefonicamente, qualora non siano presentate offerte per i lotti da Lei indicati o siano presentate offerte di importo inferiore rispetto a quella da Lei comunicata per telefono, la Sua offerta prevarrà. Se Lei è irrimediabile: (i) si impegna a pagare l'importo eventualmente indicato nel modulo in relazione al lotto di riferimento; (ii) si impegna a pagare la base d'asta, in entrambi i casi qualora non vi siano offerte superiori.**

La preghiamo di indicare chiaramente il numero telefonico a cui desidera essere contattato al momento di inizio dell'asta, incluso il prefisso internazionale. Art-Rite la contatterà prima che il lotto sia offerto in asta.

### COMMISSIONI D'ACQUISTO

L'importo massimo della Vostra offerta riguarda solamente il prezzo di aggiudicazione, a questo sarà sommata la commissione d'acquisto e l'IVA applicabile.

### SPESE DI MAGAZZINAGGIO

Tutti gli oggetti devono essere ritirati entro 5 giorni lavorativi dalla data dell'asta, onde evitare il costo di trasferimento e magazzino.

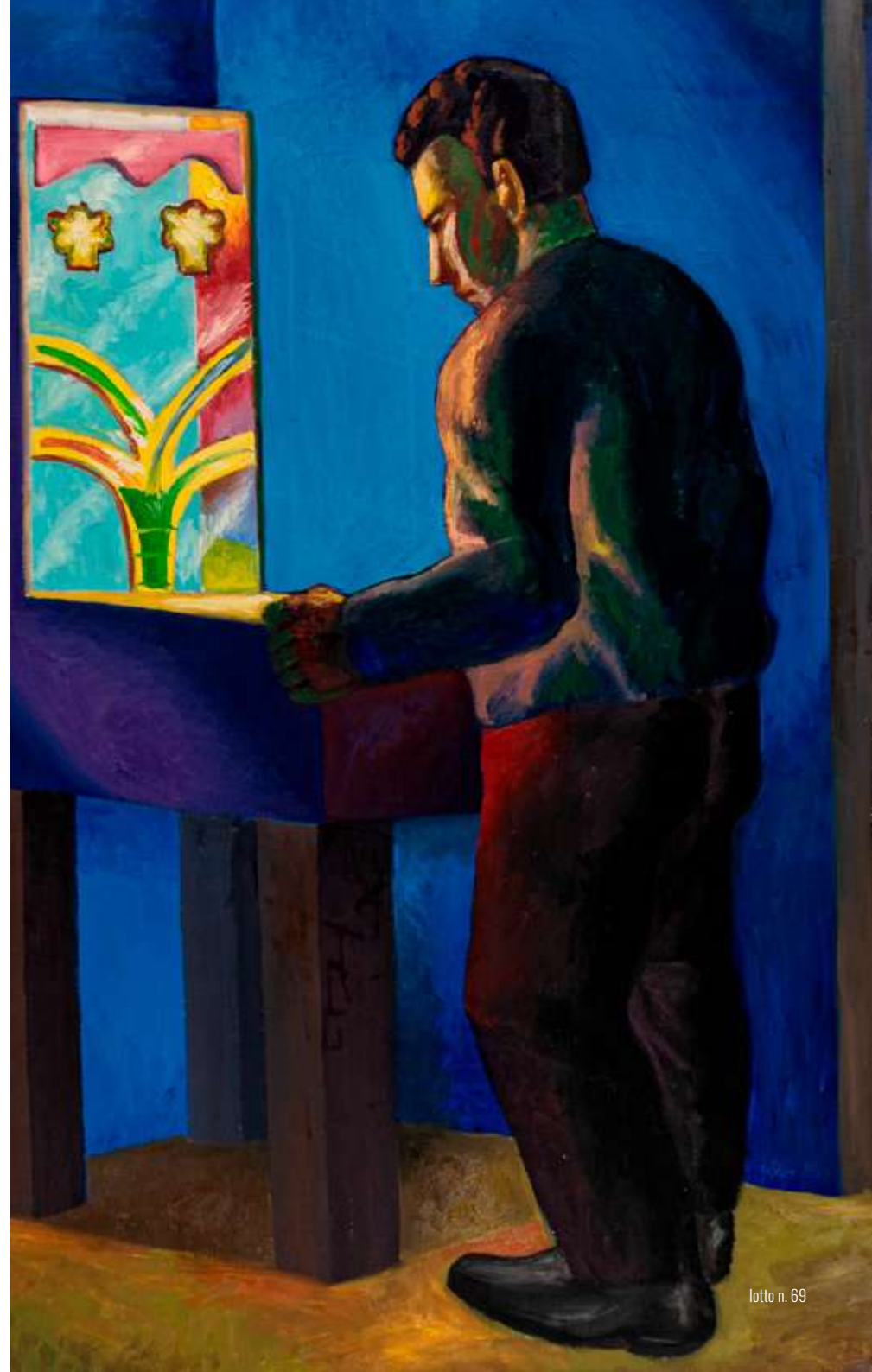
### OFFERTE ANDATE A BUON FINE

Una fattura sarà inviata a tutti gli acquirenti.

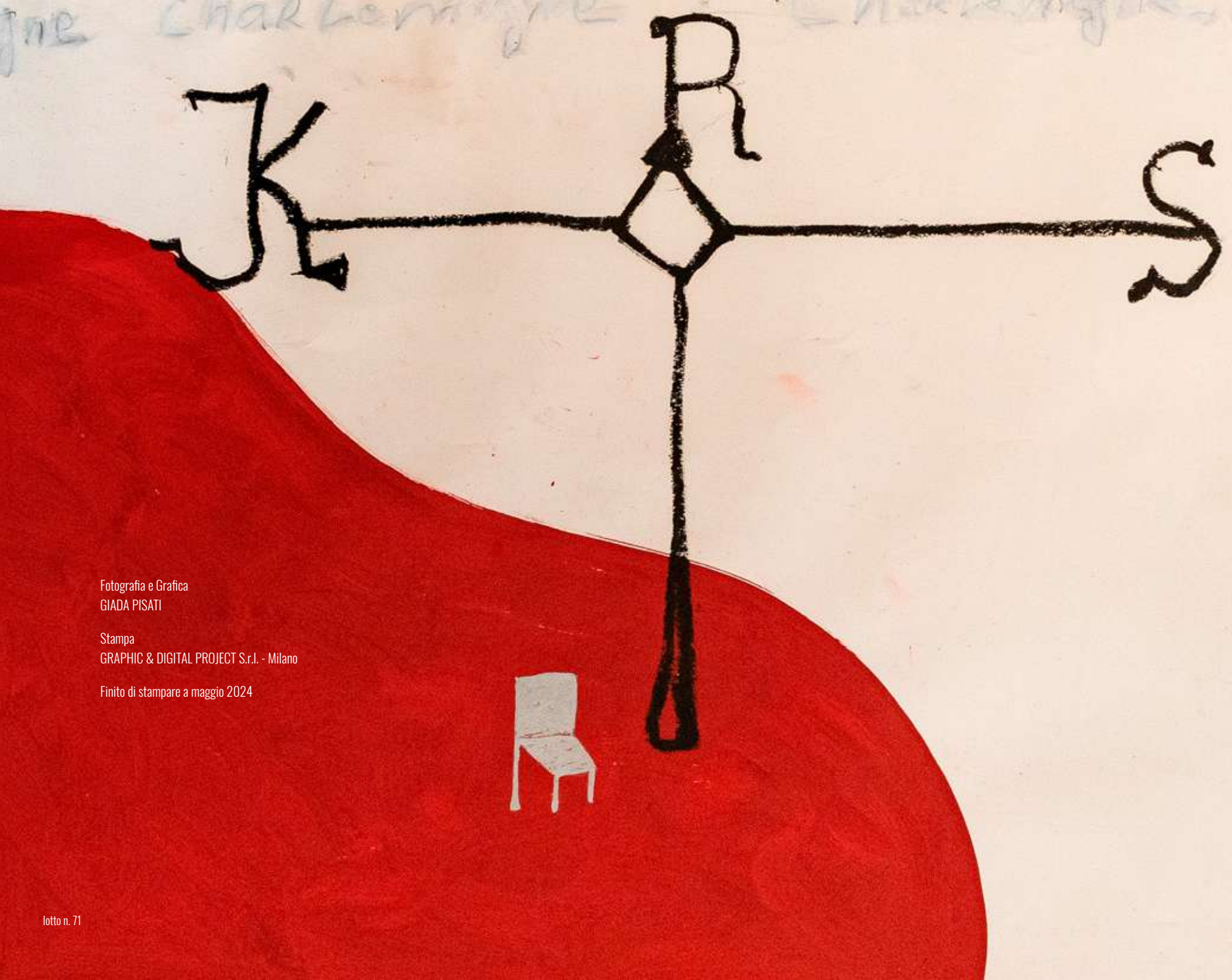
### SCALETTA DEGLI INCREMENTI

Da	A	Incremento offerta
0,00 €	99,00 €	10,00 €
100,00 €	299,00 €	20,00 €
300,00 €	499,00 €	30,00 €
500,00 €	999,00 €	50,00 €
1.000,00 €	1.999,00 €	100,00 €
2.000,00 €	4.999,00 €	200,00 €
5.000,00 €	24.999,00 €	500,00 €
25.000,00 €	49.999,00 €	1.000,00 €
50.000,00 €	99.999,00 €	2.000,00 €
100.000,00 €	+	5.000,00 €

Qualora l'offerta indicata non rispetti la scaletta degli incrementi, la Casa d'Aste accetterà l'offerta adeguandola, in funzione della suddetta scaletta, al valore inferiore.







Fotografia e Grafica  
GIADA PISATI

Stampa  
GRAPHIC & DIGITAL PROJECT S.r.l. - Milano

Finito di stampare a maggio 2024



**ART-RITE.IT**

Art-Rite S.r.l. a socio unico  
Via Giovanni Ventura, 5  
20134 Milano (MI)  
info@art-rite.it

