

ART RITE
AUCTION HOUSE

I never see you
I see you never

4-U new

ASTA DI ARTE CONTEMPORANEA

ASTA 80

MILANO - 29 FEBBRAIO 2024

Art-Rite è lieta di rinnovare l'appuntamento con l'ultra-contemporaneo presentando una selezione ricercata ed eterogenea in termini di medium e pratiche quali testimonianze espressive di alcuni tra gli autori più significativi dell'attuale scenario italiano e internazionale.

Ad aprire il catalogo sono le sospensioni pittoriche di Riccardo Baruzzi (lotti 1 e 2), la cui ricerca si è strutturata attorno alla volontà di rivelare l'essenza nascosta delle immagini e del segno. Come spiegato da Alessandro Rabottini: "i [...] *Al cuore della pratica artistica di Baruzzi sembra, quindi, riposare una forma di tensione tra un atteggiamento analitico e classificatorio e la concomitante necessità di riconoscere quanto esiste di inclassificabile e di spontaneo, di refrattario e di incerto [...]*". La figurazione trova invece toni più spiccati, anche se non del tutto definiti, nelle elaborazioni di Luigi Presicce (lotti 3 e 4), Alessandro Ceresoli (lotti 11 e 12) e Simone Panzeri (lotti 13), culminando nelle atmosfere stranianti e tensioni esistenziali di Domenico Piccolo (lotti 19) in un interessante dialogo con la violenza erotica delle polaroid di Nobuyoshi Araki (lotti 20, 21, 22 e 23). Pierluigi Pusole (lotti 26) muove i propri passi all'interno di un concettualismo pittorico proponendo, tramite l'impiego di un cromatismo accentuato e gestuale, scenari che appaiono quasi come visioni di una realtà sottoposta a un'investigazione continua. A fronte di una modernità in cui tutto viene ridotto a etichette o categorie specifiche, Pusole decide di concentrare i suoi sforzi pittorici sul genere del paesaggio che, nonostante il forte retaggio classico, viene completamente liberato da qualsiasi coordinata di facile interpretazione offrendo, invece, a chi osserva l'occasione di affacciarsi su un altro tipo di dimensione. Dalla pittura quale viatico di apertura verso nuovi scenari alla presa di coscienza della sua fine. È su questa linea che si muove l'azione pittorica di Gianmarco Montesano. Come infatti spiegato: "La pittura non è morta per una questione di moda, di gusto o per chissà quale altra strana ragione - afferma - ma perché le è stato tolto il terreno sotto i piedi, è venuto meno quel mondo e tutto il sistema di valori che esprimeva, che la giustificava: il mondo dei grandi postulati, dei grandi progetti, dell'utopia, che aveva generato le avanguardie, sia politiche che estetiche"². Se dunque a cedere è tutto quel sistema di valori, norme e ideologie su cui si fondeva la pittura e, dunque la Storia, quel che resta è una presa di coscienza glaciale, distaccata e teatrale della fine. I grandi personaggi e avvenimenti storici vengono dunque svincolati dalla presa della memoria lasciando il posto alla pura contemplazione della loro immagine. Una visione nostalgica e metafisica caratterizza anche il lavoro di Thorsten Kirchoff (lotti 28) la cui materialità ed enigmaticità linguistica si concilia con "Il Traviatore (f.e.s.t.a.)" di Pietro Roccasalva (lotti 29). La stampa a pigmenti su carta del 2014 è parte dell'edizione realizzata in occasione della prima mostra personale dell'artista in un'istituzione pubblica tedesca presso il Kölnischer Kunstverein di Colonia (7 febbraio - 23 marzo 2014). All'interno della rappresentazione spicca, in primo piano, uno spremiagrumi, tra i motivi più ricorrenti della sua simbologia, più volte ripreso anche in altri suoi lavori rimarcando quella sua tipica attitudine a creare un continuum e contaminazione costante all'interno della sua produzione. L'atto immaginativo come motore propulsore della creazione contraddistingue invece l'intera pratica di Charles Avery (lotti 31) che ha dedicato la propria attività artistica all'ideazione di una realtà immaginaria, un'isola, sulla base di un progetto dal nome "The Islanders". Inserita all'interno di un vasto arcipelago, l'isola si struttura attorno alla città di Onomatopoeia a cui l'immaginario di Avery ha fatto rivivere tutte le fasi relative ai processi di urbanizzazione. La continua costruzione di questo mondo fittizio si concretizza tramite il disegno, la scrittura nonché mediante approcci provenienti dal campo dell'architettura e design. In tutto questo, Avery non è mosso da intenti pratico-utilitaristici. Il nuovo mondo non ha infatti finalità pratiche né tantomeno pretese didattiche di presentare modelli ideali di vita. L'artista dà piuttosto vita a una palestra immaginifica in un invito a divincolarsi dalle più standardizzate attitudini interpretative per aprirsi invece, tramite il semplice atto del pensiero, a nuove modalità di visione. Come spiegato: "The Island is a gymnasium for the imagination and an earnest attempt to align the experience of the viewer with that of the artist." Il cambio di registro estetico si fa più evidente nel gioco di stratificazioni visive e rimandi simbolici di Nicolas Pol (lotti 32) che mettono allo scoperto la vena critica dell'artista verso qualsiasi tipo di senso di mistero e meraviglia offrendo, all'opposto, una visione cinica e disincantata della realtà. La vena pop-ironica e irriverente della ripetizione figurativa di Ryan Mendoza (lotti 33) si pone, invece, come un invito a superare quel senso di imposizione e dogmaticità insita nelle attuali norme sociali nel tentativo di stimolare nell'individuo un maggior senso di "apertura" nonché voglia di assecondare le proprie aspirazioni personali. I confini tra bidimensionalità e tridimensionalità, tra "pittura" e "scultura", si fanno decisamente più incerti di fronte alla composizione di Alessandro Piangiamore (lotti 42) la cui attenzione materica, dalla ricercatezza quasi artigianale, combina diverse tipologie di cere nell'ottenimento di una composizione capace di stuzzicare le capacità sensoriali dell'individuo. Ma ecco che l'approccio scultoreo si ritrova anche nelle due opere di Pedro Cabrita Reis (lotti 43 e 44) artista tra i più noti rappresentanti della scena portoghese e internazionale. La sua ricerca si contraddistingue per una marcata attenzione all'utilizzo dei materiali - quali lampadine, finestre, porte, specchi, pannelli, mattoni o travi d'acciaio - che vengono combinati tra loro secondo sperimentazioni di volta in volta differenti, giungendo anche a elaborazioni di scala monumentale. La forte componente artificiosa della sua pratica lascia trasparire riferimenti al dato naturale che emergono in maniera soltanto accennata. Il tutto mettendo in risalto un'idea di perdita della Natura come punto di riferimento esistenziale. La ricerca neo-concettuale di Maurizio Arcangeli (lotti 50) si è da sempre focalizzata sullo studio delle interrelazioni tra immagine e parola conferendo a quest'ultima, tramite i suoi lavori, una vera e propria qualità tattile ed esperienziale. In questo senso, i suoi "Quadri" sono altamente esemplificativi. Le lettere dipinte in acrilico su tela sagomata vengono disposte nello spazio secondo indicazioni precise, riuscendo nella rievocazione concreta della stessa parola proposta (ad esempio "Un quadro") il cui carattere prettamente concettuale viene radicalizzato e sottoposto al giudizio sensibile dell'osservatore. Lo sperimentalismo linguistico prosegue poi con i "Marcire non marciare" di Maurizio Cattelan (lotti 51, 52, 53 e 54), arrivando poi alla stampa digitale di Wade Guyton (lotti 55) la cui processualità generativa mira a confutare quel mito di perfezione associato alla macchina per metterle invece in risalto le possibilità fallimentari. Il dato progettuale e di "bozzetto" spicca poi nei lavori di Tony Oursler (lotti 56, 57, 58, 59 e 60), di Maurizio Cattelan (lotti 61 e 62) e di Kris Martin (lotti 66 e 67).

L'architettura e il fermento della vita urbana rappresentano il cuore pulsante delle fotografie di Paola Di Bello (lotti 93, 94 e 95), medium inoltre distintivo dei ritratti fanciulleschi di Loretta Lux (lotti 114), capaci di dar vita ad atmosfere sospese e surreali con cui innescare riflessioni introspettive su tematiche esistenziali quali, soprattutto, il concetto di giovinezza. Il portamento plastico e classico dei bambini raffigurati alimenta una propensione, da parte di chi osserva, a immedesimarsi in quel prospetto ideale di infanzia generando, al tempo stesso, un senso di distacco come a voler rimarcare il carattere utopico dell'intento. In senso più esteso, l'elemento corporeo assume un ruolo chiave per l'arte di Santiago Sierra (lotti 118), la cui pratica multimediale si è strutturata attorno al tentativo costante di smascheramento delle dinamiche e storture intrinseche al sistema capitalistico. Ingiustizie sociali, sfruttamento del lavoro, l'iniqua redistribuzione delle ricchezze o gli sviluppi dei flussi migratori sono solo alcune delle tematiche investigate dall'artista nel corso di una ricerca multi-decennale. "Espresado de poliuretano sobre 18 personas" è un'opera tratta dalla performance avvenuta nel 2002 nella chiesa sconsacrata di San Matteo a Lucca che ha coinvolto 18 prostitute sui cui genitali e altre posizioni del corpo era stato spruzzato del poliuretano espanso dando vita a forme biomorfiche sparse poi per lo spazio insieme a resti di indumenti e cibi ingeriti. Un'azione fortemente evocativa e di denuncia dello sfruttamento del corpo femminile.

L'ultima parte del catalogo è infine dedicata a opere su scala monumentale a cui fa da preludio, in termini di tipologia di ricerca, il "Poster Design *There is a crack in everything*" di Thomas Houseago (lotti 124), tra i più importanti interpreti della scultura a livello internazionale. Le sue creazioni reinterpretano le lezioni moderniste sul corpo umano tramite un'ampia eterogeneità materica. La "classicità" del legno scolpito, bronzo, gesso e argilla si concilia con l'impiego di materiali meno tradizionali, come ad esempio il tondino o la canapa, giungendo all'elaborazione di figure dal carattere arcaico e imponente. Il concetto di scultura viene ulteriormente investigato mediante l'accostamento di componenti "piatti" assieme a parti ottenute, invece, tramite un processo di scultura a tuttotondo generando un'oscillazione continua tra stati di bidimensionalità e tridimensionalità. Il tutto facendo in modo che il risultato finale lasci trasparire parte del processo di creazione scultorea, come ad esempio i semplici elementi di supporto, conferendo alla figure un'aura, al tempo stesso, di forza e fragilità. L'opera su carta presentata - parte della prima personale dell'artista in Germania "There is a crack in everything - That's how the light gets in" presso il CFA di Berlino (1° settembre - 6 ottobre 2009) - riprende a pieno i motivi scultorei solitamente adottati da Houseago i cui tratti ampi e marcati conferiscono alla composizione una dinamicità accentuata. L'imponente progetto "L'animale povero di mondo" di Pietro Roccasalva (lotti 125) trae ispirazione dal celebre libro per bambini di Heinrich Hoffmann "Der Struwwelpeter" (tradotto come "Pierino Porcospino"), in cui si narrano le vicende di un ragazzo ribelle e dall'aspetto selvaggio. Quando presentato, un catino dalle proporzioni monumentali ha ospitato al suo interno un performer rappresentante l'irrequieto protagonista della favola di Hoffmann e proposto come simbolo di incontrollabile forza entropica e continua autocombustione del sole. A controbilanciare le sue azioni, c'era invece "L'uomo formatore di mondo", una performance di 24 ore in cui l'azione di una donna - esemplificazione della madre del giovane - si sostanzia nella creazione e distruzione di un affresco a muro, atto incentrato sul tema del tempo e nel concreto rappresentato dal logo del quotidiano Il Sole 24 Ore. Con la doppia installazione Roccasalva ha voluto condensare gli effetti del caos e dell'equilibrio in un ambiente unico, in un'ottica inoltre di dare forma al flusso continuo del passaggio del tempo. Vedovamazzei (lotti 126) è un duo artistico composto da Simeone Crispino (1962) e Stella Scala (1964) che è stato capace di affermarsi all'interno dell'attuale scenario italiano e internazionale con un corpus di lavori spazianti entro un'ampia gamma mediale e non ascrivibile a correnti ben definite. La loro si configura come un'esplorazione e scardinamento continuo del quotidiano, in un'ottica di lotta contro quelli che sono i suoi codici ormai ampiamente cementificati e contro cui il gesto artistico si afferma come strumento centrale per un loro incessante questionamento. Come del resto sostenuto da Giorgio Verzotti: "Non si combatterà mai ad armi pari, ma si può guerreggiare seminando trappole per rendere sempre più insicuro il senso comune del reale"³. In conclusione, si ritrova l'invasione spaziale dei "Pavoni" di Mario Airò (lotti 127), installazione risalente al 1995 esposta nel medesimo anno in occasione della personale dell'artista "Via col vento" presso la Galleria Massimo Minini. Le silhouette si collocano nell'ambiente con fare giocoso e straniante generando un senso di spiazzamento curioso decisamente in linea, nonostante si tratti di fase ancora iniziale del suo percorso, di una cifra stilistica che ha fatto dell'ambiguità esperienziale uno dei suoi tratti più identificativi. In chiusura del catalogo, "La svastica di Charlie" di Giovanna Di Costa - esposta nella personale "Vuoti di memoria difficili da ricordare" presso la Luciano Inga-Pin Contemporary Art (10 ottobre - 18 novembre 2000), sottopone a un confronto diretto, ed estremamente attuale, circa le difficoltà nel fare i conti con un certo tipo di memoria storica. Usando come punto di partenza la rappresentazione del simbolo della svastica usata ne "Il grande dittatore" da Charlie Chaplin, Giovanna Di Costa mette in risalto, con un associazionismo ardito, quanto sia ancora complesso il processo di inquadramento ed elaborazione di uno dei periodi più bui della storia dell'umanità data la non prossimità temporale che ci separa sempre più da quel tipo di eventi. Ma, come spiegato da Francesca Pasini nelle pagine del catalogo della mostra (gran parte delle quali sono state lasciate volutamente vuote), la speranza è riposta nell'attivismo delle generazioni più giovani impegnate nello studiare il modo con cui colmare "il vuoto di memoria del presente", continuando a riempire le pagine bianche del domani.

¹ AA.VV., Riccardo Baruzzi. Del disegno disposto alla pittura, CJRA BOOKS, Roma, 2017

² F. Cavallucci, Gian Marco Montesano, Flash Art Italia, 22 maggio 2017

³ M. Franco, L'assurda vita quotidiana firmata vedovamazzei, La Repubblica, 17 novembre 2006.



lotto n. 126

ART-RITE
AUCTION HOUSE

4-U new
ASTA DI ARTE CONTEMPORANEA
ASTA 80

Milano, Palazzo Largo Augusto
Largo Augusto 1/A ang. via Verziere, 13

Giovedì 29 Febbraio 2024
ore 17:00 CET

Esposizione

27/28 Febbraio 2024
dalle ore 11:00 alle ore 14:00 CET
dalle ore 15:00 alle ore 18:30 CET

L'asta si terrà in presenza presso Palazzo Largo Augusto, Largo Augusto,
1/A, ang. via Verziere, 13, Milano

Il pubblico potrà partecipare online, al telefono e tramite offerta scritta.

PER PARTECIPARE ONLINE A QUESTA ASTA:

ART-RITE
www.art-rite.it


www.arsvalue.com


www.bidspirit.com

DROUOT
PARIS
www.drouotonline.com

invaluable **live**auctioneers
www.invaluable.com www.liveauctioneers.com

INFORMAZIONI SU QUESTA VENDITA

Online Auction

Per partecipare online all'asta è necessario registrarsi seguendo le indicazioni presenti sui website:

www.art-rite.it

www.arsvalue.com
www.bidspirit.com
www.drouotonline.com
www.invaluable.com
www.liveauctioneers.com

Fabio Lombrici

Email: fabio.lombrici@art-rite.it
Tel.: +39 02 87215920
Fax.: +39 02 87215926

Stato di conservazione / Condition Report

Email: modernandcontemporary@art-rite.it
Tel.: +39 02 87215920
Fax.: +39 02 87215926

Offerte pre-asta

Fabio Lombrici

Email: fabio.lombrici@art-rite.it
Tel.: +39 02 87215920
Fax.: +39 02 87215926

Amministrazione Compratori e Venditori

Suliz Rafoso

Email: suliz.rafoso@art-rite.it
Tel.: +39 02 87215920
Fax.: +39 02 87215926

Fabio Marino

Email: fabio.marino@art-rite.it
Tel.: +39 02 87215920
Fax.: +39 02 87215926

Marketing e Comunicazione

Gabriele Medaglini

Email: gabriele.medaglini@art-rite.it
Tel.: +39 02 87215920
Fax.: +39 02 87215926

La partecipazione all'Asta implica l'integrale ed incondizionata accettazione delle Condizioni Generali di Vendita riportate in questo catalogo. Per i diritti di riproduzione dei quali non è stato possibile identificare la titolarità, Art-Rite S.r.l. si dichiara disponibile a regolare le eventuali spetanze.

In copertina: *Il Traviatore (f.e.s.l.a.)* di Pietro Roccasalva, lotto n. 29 (particolare).

Ritiro lotti / Spedizioni nazionali ed internazionali

Antonino Pecora

Email: logistica@art-rite.it
Tel.: +39 02 87215920
Fax.: +39 02 87215926

Il pagamento e il ritiro dei lotti acquistati potrà essere effettuato, previo appuntamento, a partire dal giorno 1 Marzo 2024 presso la sede della società:

Art-Rite S.r.l. a socio unico, soggetta all'attività di direzione e coordinamento di Kruso Kapital S.p.A. - Gruppo Banca Sistema
Via Giovanni Ventura, 5 - 20134 Milano (MI)
Email: info@art-rite.it
Tel.: +39 02 87215920
Fax.: +39 02 87215926
Whatsapp: +39 324 788 4892
Capitale sociale: € 250.000,00 i.v.
Registro Imprese Milano: 09626240965
REA: MI-2103302
Codice Fiscale e P. IVA: 09626240965

Pagamenti e incassi

Il pagamento potrà essere effettuato a mezzo: assegno bancario, assegno circolare, bonifico bancario (Iban: IT53K050341130100000011412) bancomat e carta di credito (esclusa Amex) con pagamento in sede oppure a distanza, su richiesta, tramite piattaforma Stripe: agli acquirenti verrà fornito un link personale dedicato per procedere al pagamento.

DIPARTIMENTO DI ARTE MODERNA E CONTEMPORANEA

Federico Bianchi

Head of Department
Arte Moderna e Contemporanea
Email: federico.bianchi@art-rite.it

Fabio Lombrici

Assistant
Arte Moderna e Contemporanea
Email: fabio.lombrici@art-rite.it

Gabriele Medaglini

Assistant
Arte Moderna e Contemporanea
Email: gabriele.medaglini@art-rite.it

Carlotta Brianzoni

Assistant
Arte Moderna e Contemporanea
Email: carlotta.brianzoni@art-rite.it

Partner Istituzionale:



Partner Tecnico:



Tutti i lotti con stima massima uguale o superiore a € 1.500 sono verificati con la banca dati dell'Art Loss Register.

ASTA DI ARTE CONTEMPORANEA



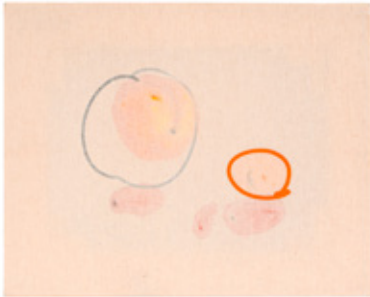
1 RICCARDO BARUZZI ®
(1976)

Albicocca con natura morta rovesciata

2016
Tempera su tela appartenente alla serie "Natura morta rovesciata"
40 x 50 cm
Firma, data e titolo al retro
PROVENIENZA: Collezione privata, Milano

BIBLIOGRAFIA:
Riccardo Baruzzi. Dal disegno disposto alla pittura (a cura di Davide Ferri),
CURA.BOOKS, Roma, 2017, pag. 88 (ill.)

Stima € 300 - 600



2 RICCARDO BARUZZI ®
(1976)

Limone con natura morta rovesciata

2016
Tempera e grafite su cotone appartenente alla serie
"Natura morta rovesciata"
40 x 50 cm
Firma, data e titolo al retro
PROVENIENZA: Collezione privata, Milano

Stima € 300 - 600



3 LUIGI PRESICCE ®
(1976)

Philophobia

2002
Collage e acrilico su tela
36 x 26 cm
Firma e data al retro
Opera accompagnata da autentica su fotografia a cura
dello Studio d'Arte Cannaviello, Milano e della Galleria
Nicola Ricci Arte Contemporanea, Carrara
PROVENIENZA: Galleria Nicola Ricci Arte
Contemporanea, Carrara
Studio d'Arte Cannaviello, Milano
Collezione privata, Milano

Stima € 300 - 600



4 LUIGI PRESICCE ®
(1976)

Il circo delle formiche

2005
Acrilico su tela
25 x 25 cm
Firma e data al retro
PROVENIENZA: Studio d'Arte Cannaviello, Milano
Collezione privata, Milano

Stima € 200 - 400





5 SILVIA ARGIOLAS ®
(1977)

Senza titolo

Acrilico su tela
15 x 15 cm
PROVENIENZA: Collezione privata, Milano

Stima € 100 - 150

7 A. CRANFORD ®

Senza titolo

Tecnica mista su legno
26 x 15 cm
Firmata in basso a destra
PROVENIENZA: Collezione privata, Milano

Stima € 50 - 100



6 SILVIA ARGIOLAS ®
(1977)

I miei punti deboli gialli

2011
Olio e smalto su tela
19 x 19 cm
Firma e dedica al retro
PROVENIENZA: Collezione privata, Milano

Stima € 100 - 150



8 A. CRANFORD ®

Senza titolo

Tecnica mista su vetro
12,5 x 17 cm
Firmata in basso a sinistra
PROVENIENZA: Collezione privata, Milano

Stima € 50 - 100





9 ALESSANDRO CERESOLI ®
(1975)

Senza titolo

2004
Pennarello su carta
32 x 28,5 cm
PROVENIENZA: Galleria Francesca Minini, Milano
(etichetta al retro)
Collezione privata, Milano

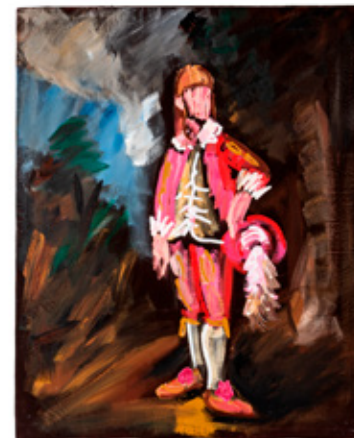
Stima € 100 - 200

11 MAURO MAFFEZZONI ®
(1960)

Cover 27

2004
Acrilico su tela
100 x 80 cm
Firma, data e titolo al retro
PROVENIENZA: Collezione privata, Milano

Stima € 100 - 150



10 RAINER GANAHL ®
(1961)

The apprentice in the sun

2012
Inchiostro su carta
42 x 29,5 cm
Titolato in basso a destra
Opera accompagnata da certificato di autenticità a
cura della Galleria Enrico Astuni, Bologna
PROVENIENZA: Galleria Enrico Astuni, Bologna
Collezione privata, Monza

Stima € 600 - 800



12 MAURO MAFFEZZONI ®
(1960)

***San Michele Arcangelo atterra
Lucifero - Cover n°6***

2002
Acrilico su tela
100 x 80 cm
Firma, data e titolo al retro
PROVENIENZA: Collezione privata, Milano

Stima € 100 - 150



13 SIMONE PANZERI ®
(1976)

Io e Emilio Mazzoli

2001
Acrilico su tavola in legno
90 x 120 cm
Firma, data e titolo al retro
Opera accompagnata da certificato di autenticità
a cura della Galleria Astuni, Bologna e firmato
dall'artista
PROVENIENZA: Galleria Astuni, Bologna
Collezione privata, Milano

Stima € 50 - 100



15 ANTONIO ROVALDI ®
(1975)

Senza titolo

2003
Collage fotografico su carta Fabriano
33 x 24 cm
Siglato al retro
Data su etichetta al retro
PROVENIENZA: Collezione privata, Milano

Stima € 300 - 600



14 FRANCESCO SIMETI ®
(1968)

Senza titolo

1998
Dittico composto da due tecniche miste su ritagli
di giornale applicati su carta Fabriano
14,5 x 20 cm; 17,5 x 26 cm
Firma e data al retro
PROVENIENZA: Collezione privata, Milano

Stima € 200 - 400



16 FEDERICO PIETRELLA ®
(1973)

Senza titolo

2004
Silicone su carta
70 x 50 cm
Firma e data al retro
Opera accompagnata da certificato di autenticità a cura
dello Studio d'Arte Cannaviello, Milano
PROVENIENZA: Studio d'Arte Cannaviello, Milano
Collezione privata, Milano

Stima € 500 - 1.000



17 VÉNERA KASTRATI
(1975)

Mirupafshim, ombre di voci

2007
Tecnica mista su carta
24 x 33 cm
Firma, data e dedica al retro
Opera accompagnata da certificato di autenticità a cura della Galleria Federico Bianchi Contemporary Art, Milano e firmato dall'artista
PROVENIENZA: Galleria Federico Bianchi Contemporary Art, Milano
Collezione privata, Lecco

Stima € 300 - 600

18 CLEMENT RODZIELSKI ®
(1979)

Senza titolo (Ragazzo)

Posters applicati su pannello MDF
140 x 200 cm
Opera accompagnata da certificato di autenticità a cura della Galleria Federico Bianchi Contemporary Art, Lecco e firmato dall'artista
PROVENIENZA: Galleria Federico Bianchi Contemporary Art, Lecco
Collezione privata, Milano
ESPOSIZIONI: 7 marzo - 7 maggio, 2009, SPECTOR, Galleria Federico Bianchi Contemporary Art, Lecco

Stima € 1.000 - 2.000



lotto n. 33



19 DOMENICO PICCOLO ®
(1961)

Senza titolo

2018

Olio su tela

30 x 30 cm

Firma e data al retro

Opera accompagnata da certificato di autenticità a cura della Galleria Federico Bianchi Contemporary Art,
Milano

PROVENIENZA: Collezione privata, Lecco

Collezione privata, Milano

Stima € 2.000 - 4.000

20 LOTTO RITIRATO

LOTTO RITIRATO
WITHDRAWN LOT

ART-RITE
AUCTION HOUSE

21 LOTTO RITIRATO

LOTTO RITIRATO
WITHDRAWN LOT

ART-RITE
AUCTION HOUSE

22 LOTTO RITIRATO

LOTTO RITIRATO
WITHDRAWN LOT

ART-RITE
AUCTION HOUSE

23 NOBUYOSHI ARAKI (1940)

Pola Eros

1999-2004

Polaroid

10,8 x 8,8 cm

Firma al retro

Opera accompagnata da certificato di autenticità a cura della Taka Ishii Gallery, Tokyo

PROVENIENZA: Taka Ishii Gallery, Tokyo

Paolo Erbetta Arte Contemporanea, Foggia
(etichetta al retro)

Collezione privata, Vercelli

Collezione privata, Milano

Stima € 1.200 - 2.000



24 MARINA ABRAMOVIC ® (1946)

Image of Happiness

1999

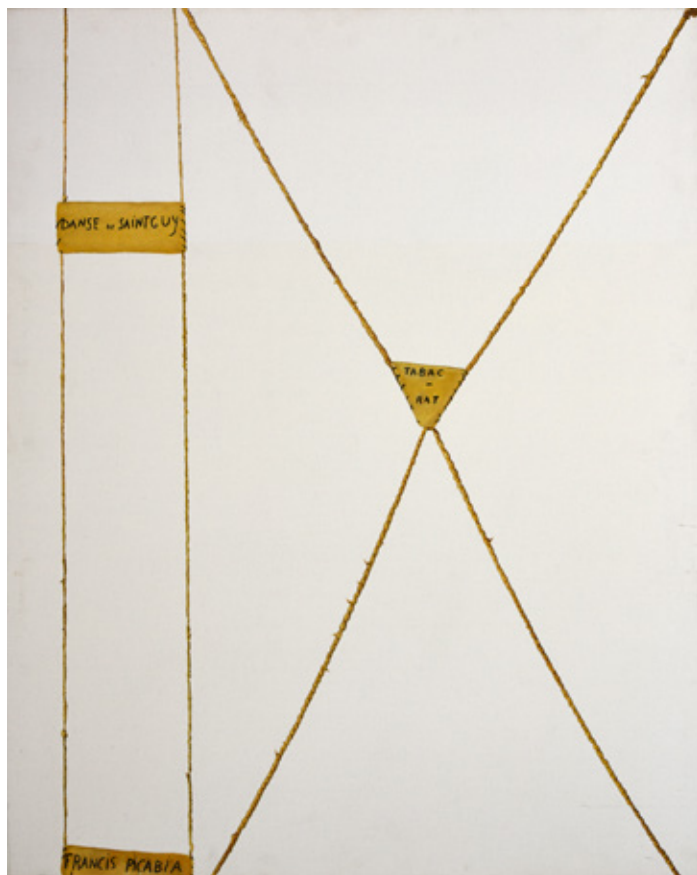
Stampa fotografica, es. A/P II/III

80 x 60 cm

Firmata e datata in basso a sinistra e numerata in basso a destra

PROVENIENZA: Collezione privata, Milano (ricevuta direttamente dall'artista)

Stima € 5.000 - 7.000



25 GABRIELE DI MATTEO ®
(1957)

Senza titolo

2006
Olio su tela
97,5 x 78 cm
Sigla e data al retro
PROVENIENZA: Collezione privata, Vercelli

Stima € 1.000 - 2.000



26 PIERLUIGI PUSOLE ®
(1963)

Rai quattro vision

1994
Tecnica mista su tela
121 x 70 cm
Firma, data e titolo al retro
PROVENIENZA: Studio d'Arte Cannaviello, Milano (etichetta al retro)
Collezione privata, Lecco.)

Stima € 2.000 - 4.000



27 GIAN MARCO MONTESANO ®
(1949)

Paris Brulet'it?

2009

Olio su tela
120 x 180 cm

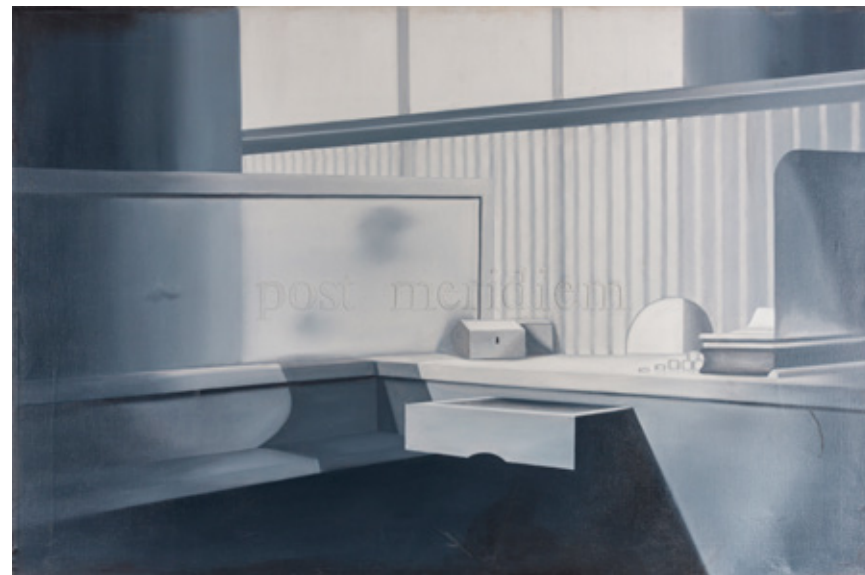
Firma, data e titolo al retro

Opera accompagnata da autentica su fotografia firmata dall'artista

PROVENIENZA: Atelier dell'artista

Collezione privata, Milano

Stima € 4.000 - 6.000



28 THORSTEN KIRCHHOFF ®
(1960)

Post Meridien

1989

Acrilico su tela con rilievo
100 x 151 cm

Firma, data e titolo al retro

PROVENIENZA: Collezione privata, Pavia

Collezione privata, Milano

Stima € 2.000 - 4.000



29 PIETRO ROCCASALVA ® I
(1970)

Il Traviatore (f.e.s.t.a.)

2014

Stampa a pigmenti su carta, ed. 9/18 + 2 AP, edizione realizzata in occasione della mostra personale "F.E.S.T.A." presso il Kölnischer Kunstverein, Colonia, 7 febbraio - 23 marzo 2014

41,5 x 56,9 cm

Firma, data e numerazione su etichetta al retro

PROVENIENZA: Kölnischer Kunstverein, Colonia (etichetta al retro)

Collezione privata, Milano

ESPOSIZIONI: 7 febbraio - 23 marzo 2014, F.E.S.T.A., Kölnischer Kunstverein, Colonia (altro esemplare esposto)

Stima € 2.000 - 4.000



30 CHARLES AVERY ®
(1973)

Untitled (Palace of the Gulls)

Matita su carta

50 x 69 cm

Firmata in basso a sinistra e titolata in alto a sinistra

PROVENIENZA: Galleria Sonia Rosso, Torino (etichetta al retro)

Collezione privata, Torino

ESPOSIZIONI: 29 novembre 2008 - 15 febbraio 2009, The Islanders: An Introduction. Scottish National of Modern ART, Edinburgo

Stima € 2.000 - 4.000



31 TONY JUST
(1969)

Senza titolo

2014

Pastelli su carta applicata su cornice

35 x 38,5 cm

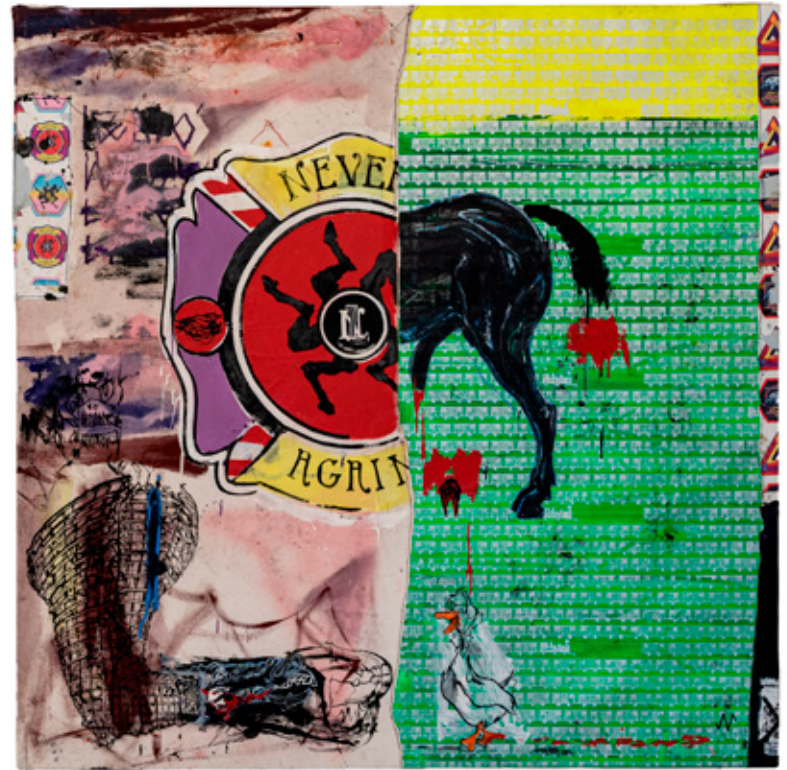
Firma e data al retro

Opera accompagnata da certificato di autenticità a cura della Galleria Federico Bianchi Contemporary Art, Milano e firmata dall'artista

PROVENIENZA: Collezione privata, Milano

ESPOSIZIONI: 2014, Madame Bovary - C'est moi, Galleria Federico Bianchi Contemporary Art, Milano

Stima € 2.000 - 4.000



32 NICOLAS POL ® I
(1977)

Never Again

2013

Tecnica mista su tela

200 x 200 cm

Opera accompagnata da certificato di autenticità a cura di Cardì Black Box, Milano

PROVENIENZA: Atelier dell'artista

Cardì Black Box, Milano (etichetta al retro)

Collezione privata, Milano

Stima € 4.000 - 6.000



33 RYAN MENDOZA ®
(1971)

Shoes

2002
Olio su tela
216 x 180 cm
Firma al retro

Opera accompagnata da certificato di autenticità a cura della Galleria Massimo Minini, Brescia e firmato dall'artista

PROVENIENZA: Galleria Massimo Minini, Brescia
Collezione privata, Milano

Stima € 5.000 - 6.000



34 ARIK MIRANDA
(1972)

Senza titolo (dalla serie "Bright Days Are Here")

2008
Tecnica mista su tela
66,3 x 80,5 cm
Firma e data al retro

Opera accompagnata da certificato di autenticità a cura della Galleria Federico Bianchi Contemporary Art, Milano e firmato dall'artista

PROVENIENZA: Galleria Federico Bianchi Contemporary Art, Milano
Collezione privata, Lecco

Stima € 1.500 - 2.500



35 GIUSEPPE ARMENIA ®
(1966)

Gli arnesi sul davanzale guardano fuori

2008

Olio su tela

100 x 70 cm

Firma, data e titolo al retro

Opera accompagnata da certificato di autenticità a cura della Galleria Federico Bianchi Contemporary Art, Lecco e firmato dall'artista

PROVENIENZA: Galleria Federico Bianchi Contemporary Art, Lecco

Collezione privata, Lecco

BIBLIOGRAFIA:

F. Bianchi (a cura di), Tutto scorre. Giuseppe Armenia, Emmegi Contemporary, Milano, p. 112 (ill.)

Stima € 2.000 - 4.000



36 GIUSEPPE ARMENIA ®
(1966)

Nella politica invertebrata le ombre si allungano

2009

Olio su tela

100 x 70 cm

Titolo, firma e data al retro

Opera accompagnata da autentica su fotografia a cura della Galleria Federico Bianchi Contemporary Art, Lecco e firmata dall'artista

PROVENIENZA: Galleria Federico Bianchi Contemporary Art, Lecco

Collezione privata, Lecco

ESPOSIZIONI: 16 gennaio - 27 marzo 2010, Giuseppe Armenia - seconda navigazione, Galleria Federico Bianchi Contemporary Art, Lecco

2011, Art Cologne, Colonia

2012, Volta, Basilea

BIBLIOGRAFIA:

F. Bianchi (a cura di), Tutto scorre. Giuseppe Armenia, Emmegi Contemporary, Milano, p. 112 (ill.)

Stima € 2.000 - 5.000



37 JACOPO PRINA ®
(1971)

IP091215MM

2019
Acrilico su tessuto con applicazioni
30 x 40 cm
Firma, data e titolo al retro
Opera accompagnata da certificato di autenticità a cura della Galleria Federico Bianchi Contemporary Art, Milano
PROVENIENZA: Galleria Federico Bianchi Contemporary Art, Lecco
Collezione privata, Lecco

Stima € 300 - 600

38 ALEXANDER WOLFF ®
(1976)

Senza titolo

2008
Tempera su carta
29,5 x 21 cm
Firma e data al retro
Opera accompagnata da certificato di autenticità a cura della Galleria Federico Bianchi Contemporary Art, Milano e firmato dall'artista
PROVENIENZA: Galleria Federico Bianchi Contemporary Art, Milano
Collezione privata, Lecco

Stima € 200 - 400



39 ALEXANDER WOLFF ®
(1976)

Senza titolo

2013
Tecnica mista e spray su tela di plastica
120 x 85 cm
Sigla e data al retro
Opera accompagnata da certificato di autenticità a cura della Galleria Federico Bianchi Contemporary Art, Milano
PROVENIENZA: Federico Bianchi Contemporary Art, Milano
Collezione privata, Milano
ESPOSIZIONI: 2013, Alexander Wolff, Galleria Federico Bianchi Contemporary Art, Milano
London Art Fair, London

Stima € 4.000 - 8.000

40 MATTHIEU RONSSE ®
(1981)

Untitled (Grey and white)

2006

Olio su tela e fogli di plastica

Parte dell'installazione realizzata presso il Museum
Dhondt Dhaenens, Deurle

Dimensioni variabili

Dimensioni olio su tela: 178,5 x 204 cm

Opera accompagnata da certificato di autenticità a cura
della Luis Campaña Gallery, Colonia firmato dall'artista

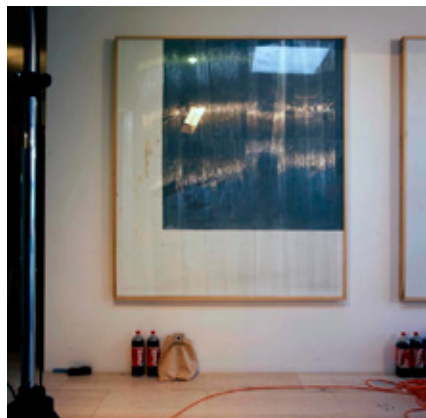
PROVENIENZA: Luis Campaña Gallery, Colonia

Collezione privata, Milano

ESPOSIZIONI: 17 dicembre 2006 - 4 febbraio 2007,

Picture this!, Museum Dhondt Dhaenens, Deurle

Stima € 1.000 - 2.000



LOTTO RITIRATO
WITHDRAWN LOT

ART RITE
AUCTION HOUSE

41 MATTHIEU RONSSE ®
(1981)

Untitled (white)

2006

Olio su tela e fogli di plastica

Parte dell'installazione realizzata presso il Museum
Dhondt Dhaenens, Deurle

Dimensioni variabili

Dimensioni olio su tela: 178,5 x 204 cm

Opera accompagnata da certificato di autenticità a cura
della Luis Campaña Gallery, Colonia firmato dall'artista

PROVENIENZA: Luis Campaña Gallery, Colonia

Collezione privata, Milano

ESPOSIZIONI: 17 dicembre 2006 - 4 febbraio 2007,

Picture this!, Museum Dhondt Dhaenens, Deurle

Stima € 1.000 - 2.000



42 LOTTO RITIRATO



43 PEDRO CABRITA REIS ® I
(1956)

Les Noir #1

2011

Acrilico su tela grezza montata su alluminio con doppio vetro laminato
171,5 x 121,5 x 13,5 cm

Firma, data e titolo al retro

Opera accompagnata da certificato di autenticità a cura di Magazzino, Roma

PROVENIENZA: Magazzino, Roma

Collezione privata, Milano

Stima € 30.000 - 60.000



44 PEDRO CABRITA REIS ® I
(1956)

The cotton fabric painting #15

2007

Tessuto di cotone montato su alluminio con doppio vetro laminato
210 x 138 x 15,5 cm

Opera accompagnata da certificato di autenticità a cura di Magazzino, Roma

PROVENIENZA: Magazzino, Roma

Collezione privata, Milano

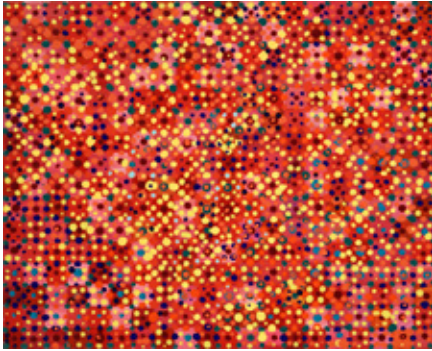
Stima € 30.000 - 60.000

45 MASSIMO KAUFMANN ®
(1963)

Senza titolo

2009
Olio su tela
40 x 50 cm
Firma al retro
PROVENIENZA: Collezione privata, Milano

Stima € 1.000 - 2.000



47 JACOPO MAZZONELLI ®
(1983)

ENVELOPE #1

Scultura in piombo e quadrante di orologio entro
scatola in legno, esemplare unico
Dimensioni scultura: 21 x 20 cm
Dimensioni scatola: 7,5 x 27,3 x 23,3 cm
Opera accompagnata da certificato di autenticità a
cura della Galleria Federico Bianchi Contemporary Art,
Milano e firmato dall'artista
PROVENIENZA: Galleria Federico Bianchi
Contemporary Art, Milano
Collezione privata, Lecco

Stima € 1.200 - 2.500



46 STUART ELSTER
2002

2002

Olio su tela
122 x 188,5 cm
Firma, data e titolo al retro
PROVENIENZA: 1000eventi, Milano (etichetta al retro)
Collezione privata, Milano

Stima € 500 - 1.000



48 AMELIA SADDINGTON
(1978)

Password

2007
Olio su tavola
28,5 x 44 cm
Firma e data al retro
PROVENIENZA: Collezione privata, Milano

BIBLIOGRAFIA:
<https://www.ameliasaddington.net/earlier-work>

Stima € 200 - 400





49 ZUZANNA JANIN ®
(1961)

Dreaming of speed and adventure

2009-2010

Installazione composta da macchine giocattolo, es. 2/3

580 x 35 cm

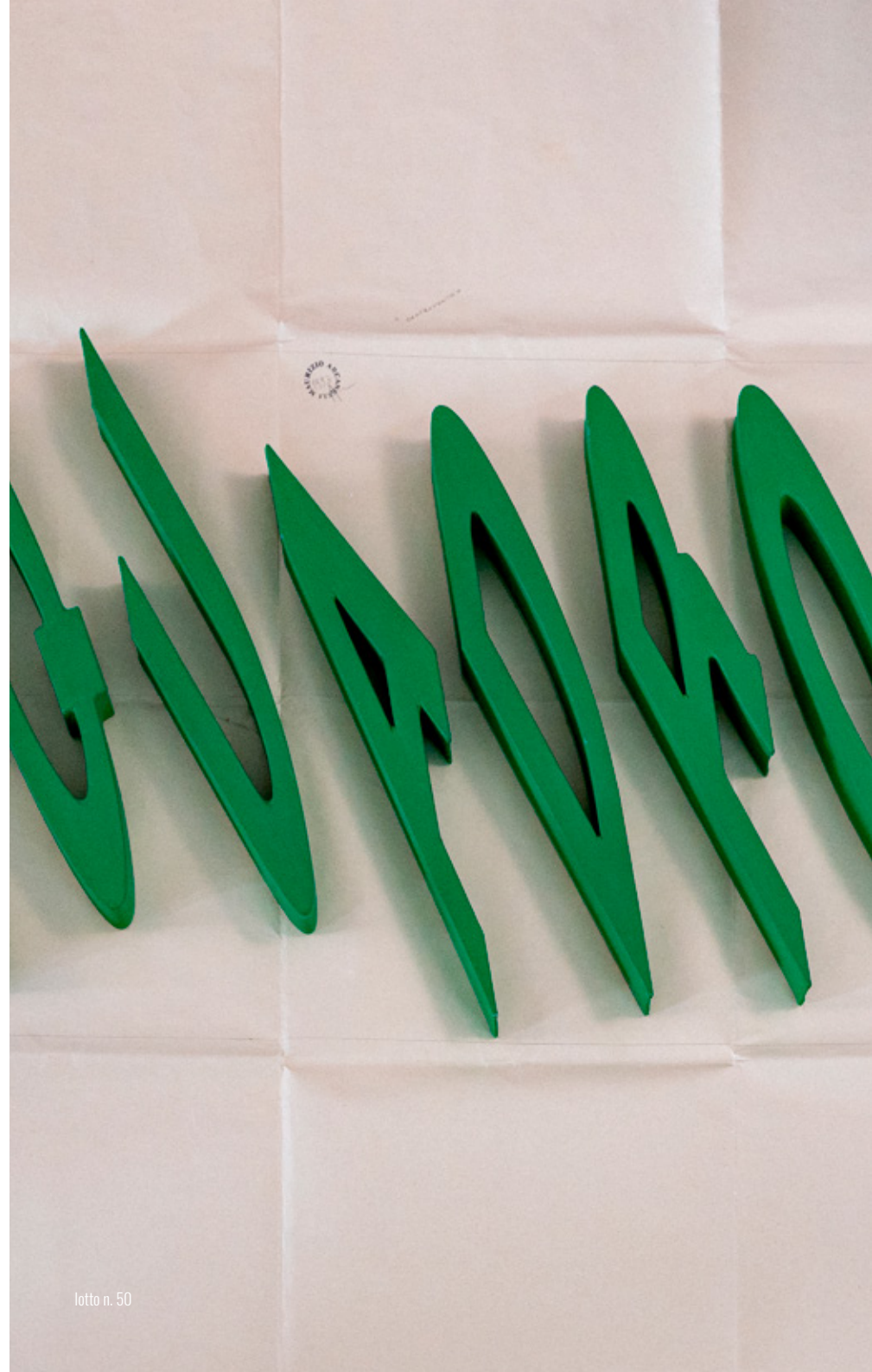
Opera accompagnata da certificato di autenticità a cura della Galleria Federico Bianchi Contemporary Art, Milano e firmato dall'artista

PROVENIENZA: Galleria Federico Bianchi Contemporary Art, Milano

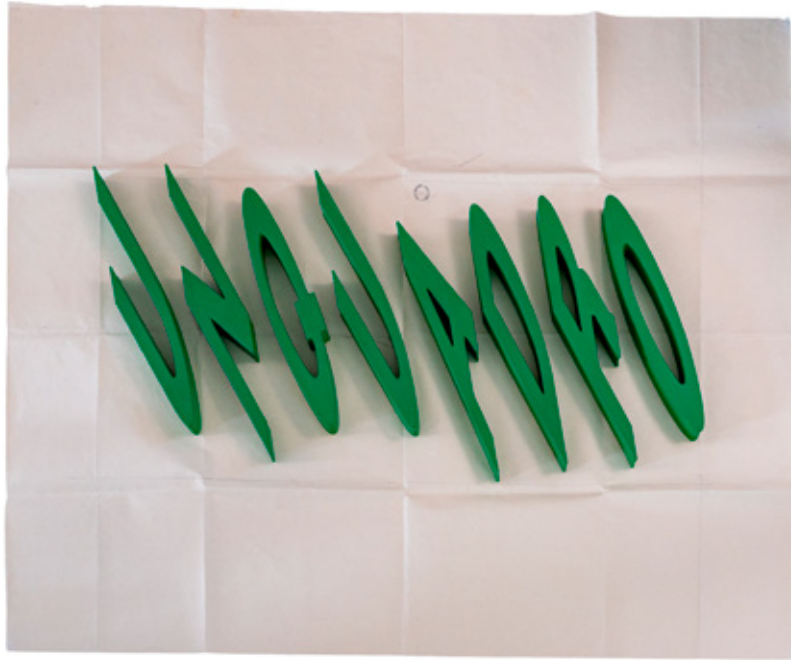
Collezione privata, Milano

ESPOSIZIONI: 2010, Zuzanna Janin - Obviously Cases of Madness Do Happen in Asylous This Isolated, Galleria Federico Bianchi Contemporary Art, Milano

Stima € 2.000 - 4.000



lotto n. 50



50 MAURIZIO ARCANGELI ®
(1959)

Un quadro

1993

Installazione composta da otto lettere in acrilico su tela su foglio di carta con indicazioni per l'allestimento

Dimensioni complessive: 150 x 180 cm

Firma, data e timbro dell'artista al centro sul foglio di carta

Il foglio di carta rappresenta il certificato di autenticità dell'opera

PROVENIENZA: Galleria Monica De Cardenas, Milano

Collezione privata, Lecco

Stima € 5.000 - 10.000

51 MAURIZIO CATTELAN ®
(1960)

Marcire non marciare

1991

Stampa litografica su carta, es. 46/50 su una tiratura di 50 esemplari

80 x 12 cm

Firma, data e numerazione al retro

PROVENIENZA: Galleria Neon, Bologna

Collezione privata, Milano

BIBLIOGRAFIA:

Cfr. V. Peruzzi, MAURIZIO CATTELAN grafiche e multipli - graphics and multiples, 2012, pag. 55 (ill.)

Stima € 200 - 400



52 MAURIZIO CATTELAN ®
(1960)

Marcire non marciare

1991

Stampa litografica su carta, es. 47/50 su una tiratura di 50 esemplari

80 x 12 cm

Firma, data e numerazione al retro

PROVENIENZA: Galleria Neon, Bologna

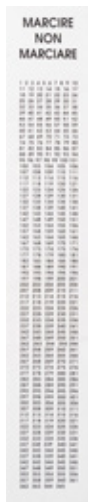
Collezione privata, Milano

BIBLIOGRAFIA:

Cfr. V. Peruzzi, MAURIZIO CATTELAN grafiche e multipli - graphics and multiples, 2012, pag. 55 (ill.)

Stima € 200 - 400





53 MAURIZIO CATTELAN ®
(1960)

Marcire non marciare

1991
Stampa litografica su carta, es. 48/50 su una tiratura di 50 esemplari
80 x 12 cm
Firma, data e numerazione al retro
PROVENIENZA: Galleria Neon, Bologna
Collezione privata, Milano

BIBLIOGRAFIA:
Cfr. V. Peruzzi, MAURIZIO CATTELAN grafiche e multipli - graphics and multiples, 2012, pag. 55 (ill.)

Stima € 200 - 400

55 WADE GUYTON
(1972)

Senza titolo

Stampa digitale
91,1 x 60,8 cm
PROVENIENZA: Collezione privata, Milano

Stima € 800 - 1.200



54 MAURIZIO CATTELAN ®
(1960)

Marcire non marciare

1991
Stampa litografica su carta, es. 49/50 su una tiratura di 50 esemplari
80 x 12 cm
Firma, data e numerazione al retro
PROVENIENZA: Galleria Neon, Bologna
Collezione privata, Milano

BIBLIOGRAFIA:
Cfr. V. Peruzzi, MAURIZIO CATTELAN grafiche e multipli - graphics and multiples, 2012, pag. 55 (ill.)

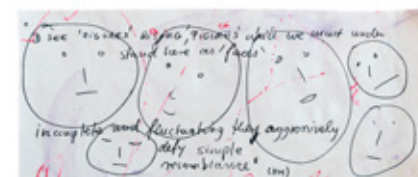
Stima € 200 - 400

56 TONY OURSLER
(1957)

Senza titolo

2001
Tecnica mista su carta, es. 46/66
9 x 21,2 cm
Firma, data e numerazione al retro
PROVENIENZA: Collezione privata, Milano

Stima € 300 - 600



57 TONY OURSLER
(1957)

Senza titolo

2001
Tecnica mista su carta, es. 47/66
8 x 21,3 cm
Firma, data e numerazione al retro
PROVENIENZA: Collezione privata, Milano

Stima € 300 - 600

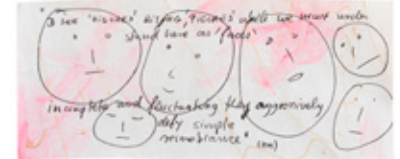


59 TONY OURSLER
(1957)

Senza titolo

2001
Tecnica mista su carta, es. 52/66
9 x 21,4 cm
Firma, data e numerazione al retro
PROVENIENZA: Collezione privata, Milano

Stima € 300 - 600



58 TONY OURSLER
(1957)

Senza titolo

2001
Tecnica mista su carta, es. 48/66
9,8 x 21,6 cm
Firma, data e numerazione al retro
PROVENIENZA: Collezione privata, Milano

Stima € 300 - 600

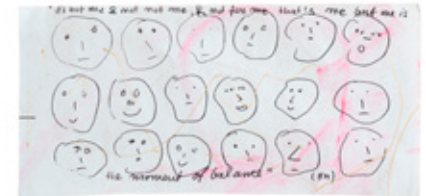


60 TONY OURSLER
(1957)

Senza titolo

2001
Tecnica mista su carta, es. 53/66
10,7 x 22 cm
Firma, data e numerazione al retro
PROVENIENZA: Collezione privata, Milano

Stima € 300 - 600





61 MAURIZIO CATTELAN ®
(1960)

Senza titolo

Stampa fotografica su cartoncino stampato
22 x 13 cm
PROVENIENZA: Collezione privata, Milano

Stima € 2.000 - 4.000

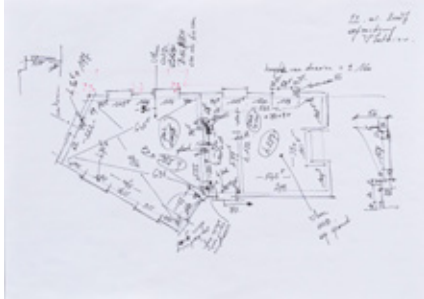


62 MAURIZIO CATTELAN ®
(1960)

Vivere qui, lives here - Vite parallele asimmetriche

1991
Due cartelle contenenti due pagine di elenchi telefonici (Milano/Manatthan) e fotocopia raffigurante Maurizio Cattelan e Pasquale Martini, es I/VII, Exempla Danilo Montanari Editore, Ravenna
PROVENIENZA: Collezione privata, Milano

Stima € 2.000 - 4.000



63 MATTHIEU RONSSSE ®

(1981)

Installation plan "The end"
Museum Dhondt-Dhaenens

2007

Opera composta da inchiostro su carta e CD
L'opera consiste nel progetto installativo per la mostra personale di Matthieu Ronsse tenutasi presso il Museum Dhondt-Dhaenens
Dimensione del foglio 21 x 29,5 cm
Firmato e datato in alto a destra del foglio
Firma e data sul CD
PROVENIENZA: Collezione privata, Milano

Stima € 200 - 400



65 MATTHIEU RONSSSE ®

(1981)

Senza titolo

2007

Disco arancione

Diametro 17 cm

PROVENIENZA: Collezione privata, Milano

Stima € 200 - 400



64 MATTHIEU RONSSSE ®

(1981)

Senza titolo

2010

Cartoncino realizzato in occasione della mostra personale "The Spirit Moves Me" tenutasi presso il Bonner Kunstverein, Bonn, 18 settembre - 31 ottobre 2010
65 x 82 cm
PROVENIENZA: Collezione privata, Milano

Stima € 200 - 400



66 KRIS MARTIN ®

(1972)

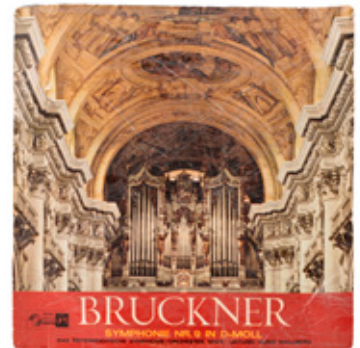
Senza titolo

Vinile della Sinfonia n.9 in D-minore di Anton Bruckner

31 x 31 cm

PROVENIENZA: Collezione privata, Milano

Stima € 200 - 400





67 KRIS MARTIN ®
(1972)

Hier, wo... (Here, where...)

2006
Fotografia preparatoria dell'opera "Erstarrung"
28 x 38 cm
Titolata in basso a sinistra
Firma, titolo e dedica al retro
PROVENIENZA: Collezione privata, Milano

Stima € 1.000 - 2.000

68 NICO VASCELLARI ®
(1976)

Tutti Pazzi

2007
Due poster prodotti da Mousse Magazine in occasione di Artissima 2007, Torino, come omaggio dell'artista alla band Negazione di Torino, stampa NAVA
Ogni poster misura 68 x 98 cm
Ogni poster è firmato e dedicato a sinistra
PROVENIENZA: Atelier dell'artista
Collezione privata, Milano

Stima € 100 - 200



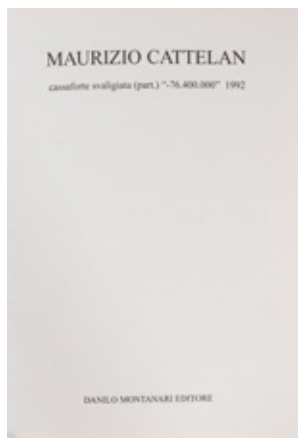
69 MAURIZIO CATTELAN ®
(1960)

-76.400.000 - cassaforte svaligiata (part.)

1992
Cartella contenente una stampa cibachrome, ed. 57/100 su una tiratura complessiva di 100 esemplari in numeri arabi e 30 in numeri romani, Danilo Montanari Editore, Ravenna
Dimensioni della cartella: 32 x 22 cm
Dimensioni della stampa cibachrome: 20 x 27,8 cm
Timbro e firma Danilo Montanari Editore e numerazione al retro della stampa cibachrome
PROVENIENZA: Collezione privata, Milano

Stima € 100 - 200





70 MAURIZIO CATTELAN ®
(1960)

-76.400.000 - cassaforte svaligiata (part.)

1992

Cartella contenente una stampa cibachrome, ed. 79/100 su una tiratura complessiva di 100 esemplari in numeri arabi e 30 in numeri romani, Danilo Montanari Editore, Ravenna

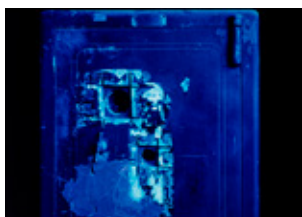
Dimensioni della cartella: 32 x 22 cm

Dimensioni della stampa cibachrome: 20 x 27,8 cm

Timbro e firma Danilo Montanari Editore e numerazione al retro della stampa cibachrome

PROVENIENZA: Collezione privata, Milano

Stima € 100 - 200



71 MAURIZIO CATTELAN ®
(1960)

-76.400.000 - cassaforte svaligiata (part.)

1992

Cartella contenente una stampa cibachrome, ed. 87/100 su una tiratura complessiva di 100 esemplari in numeri arabi e 30 in numeri romani, Danilo Montanari Editore, Ravenna

Dimensioni della cartella: 32 x 22 cm

Dimensioni della stampa cibachrome: 20 x 27,8 cm

Timbro e firma Danilo Montanari Editore e numerazione al retro della stampa cibachrome

PROVENIENZA: Collezione privata, Milano

Stima € 100 - 200

72 MAURIZIO CATTELAN ®
(1960)

-76.400.000 - cassaforte svaligiata (part.)

1992

Cartella contenente una stampa cibachrome, ed. 16/30 su una tiratura complessiva di 30 esemplari in numeri arabi e 10 in numeri romani, Danilo Montanari Editore, Ravenna

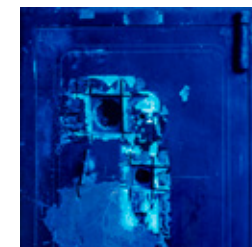
Dimensioni della cartella: 31 x 31 cm

Dimensioni della stampa cibachrome: 30 x 30 cm

Timbro e firma Danilo Montanari Editore e numerazione al retro della stampa cibachrome

PROVENIENZA: Collezione privata, Milano

Stima € 200 - 400



73 MAURIZIO CATTELAN ®
(1960)

Edizioni dell'obbligo

1991

Litografia, es. 34/100 su una tiratura complessiva di 100 esemplari firmati, datati e numerati, Edizioni Essegi, Ravenna

83 x 55 cm

Firmata, datata e numerata in basso a destra

PROVENIENZA: Collezione privata, Milano

BIBLIOGRAFIA:

Cfr. N. Spector, Maurizio Cattelan. All, catalogo della mostra tenutasi presso il Solomon R. Guggenheim Museum, 4 novembre 2011 - 22 gennaio 2012, New York, Edizioni The Solomon R. Guggenheim Foundation, New York, pag. 188 (ill.)

Cfr. V. Peruzzi, MAURIZIO CATTELAN GRAFICHE E MULTIPLI - graphics and multiples, 2012, pag. 57 (ill.)

Stima € 1.000 - 2.000



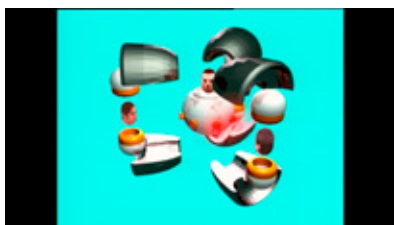


74 PATRICK TUTTOFUOCO ®
(1974)

Boing

2001
Dvd video, ed. 29/90
Firmato e numerato all'interno del dvd
PROVENIENZA: Collezione privata, Milano

Stima € 300 - 600

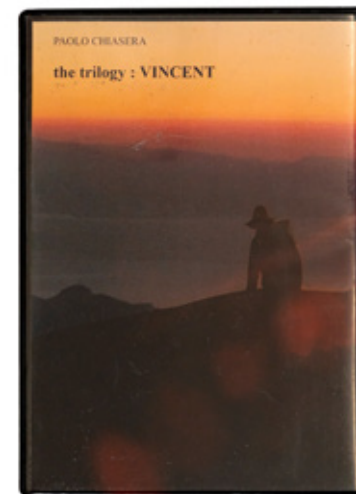
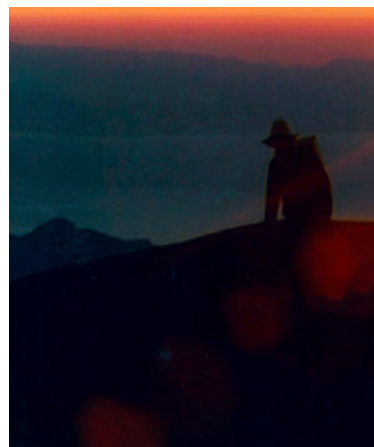
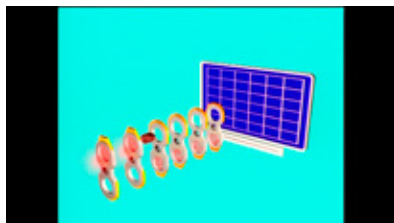


75 PATRICK TUTTOFUOCO ®
(1974)

Boing

2001
Dvd video, ed. 34/90
Firmato e numerato all'interno del dvd
PROVENIENZA: Collezione privata, Milano

Stima € 300 - 600

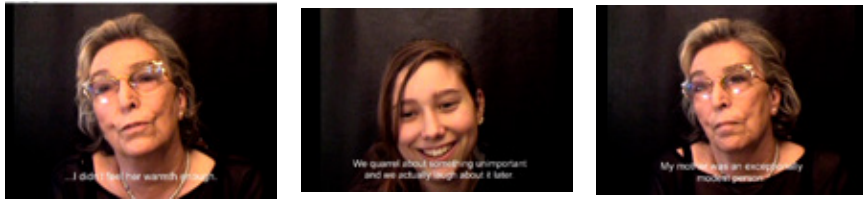


76 PAOLO CHIASERA ®
(1978)

The Trilogy: VINCENT

2006
Video DVD in 16/9, durata 15'15", ed. 1/5 + 1/1 A.P.
Opera accompagnata da certificato di autenticità a cura della Galleria Francesca Minini, Milano e firmato dall'artista
PROVENIENZA: Galleria Francesca Minini, Milano
Collezione privata, Milano
ESPOSIZIONI: 28 marzo - 13 maggio 2006, The Trilogy: VINCENT, Galleria Francesca Minini, Milano (altro esemplare esposto)

Stima € 1.000 - 2.000



77 ZUZANNA JANIN ®

(1961)

In Between

2005

Video DVD, durata 10 minuti, es. 2/3

Opera accompagnata da certificato di autenticità a cura della Galleria Federico Bianchi Contemporary Art, Milano e firmato dall'artista

PROVENIENZA: Galleria Federico Bianchi Contemporary Art, Milano

Collezione privata, Milano

ESPOSIZIONI: 2008, Zuzanna Janin - Obviously Cases of Madness Do Happen in Asylous This Isolated, Galleria Federico Bianchi Contemporary Art, Milano

Stima € 1.000 - 2.000

78 VÉNERA KASTRATI

(1975)

Mirupafshim, ombre di voci

2007

Video DVD, durata di 12'46", due DVD in italiano e inglese, es. 1/3

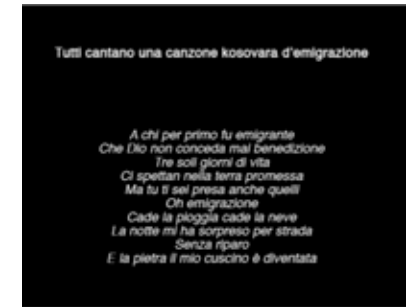
Opera accompagnata da certificato di autenticità a cura della Galleria Federico Bianchi Contemporary Art, Milano e firmato dall'artista

PROVENIENZA: Galleria Federico Bianchi Contemporary Art, Milano

Collezione privata, Milano

ESPOSIZIONI: 2007, Mirupafshim, ombre di voci, Galleria Federico Bianchi Contemporary Art, Milano

Stima € 100 - 200



79 VÉNERA KASTRATI

(1975)

Three

2007

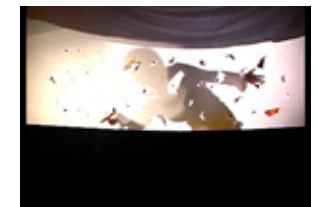
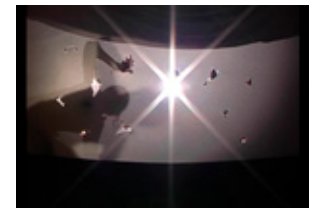
Video DVD, durata 4'36", es. 2/3

Opera accompagnata da certificato di autenticità a cura della Galleria Federico Bianchi Contemporary Art, Milano e firmato dall'artista

PROVENIENZA: Galleria Federico Bianchi Contemporary Art, Milano

Collezione privata, Milano

Stima € 200 - 400



80 LOTTO RITIRATO

LOTTO RITIRATO
WITHDRAWN LOT

ART-RITE
SECTION THREE

81 ANNA ORLIKOWSKA ® (1979)

Still life 8 - wormsfilm I

Video CD, durata di circa 14 minuti, es. 1/3
Opera accompagnata da certificato di autenticità a cura della Galleria Federico Bianchi Contemporary Art, Milano e firmato dall'artista
PROVENIENZA: Galleria Federico Bianchi Contemporary Art, Milano
Collezione privata, Milano
ESPOSIZIONI: 2006, Ania Orlikowska - Still life, Galleria Federico Bianchi Contemporary Art, Milano

Stima € 200 - 400



82 MAGDA TOTHOVA ® (1979)

The Beginning (The aufgang - The beginning)

2007
Video DVD, durata di circa 2'30", es. 2/5 + a.p.
Opera accompagnata da certificato di autenticità a cura della Galleria Federico Bianchi Contemporary Art, Milano e firmato dall'artista
PROVENIENZA: Galleria Federico Bianchi Contemporary Art, Milano
Collezione privata, Milano
ESPOSIZIONI: 2007, Magda Tothova - La preda, Galleria Federico Bianchi Contemporary Art, Milano

Stima € 300 - 600

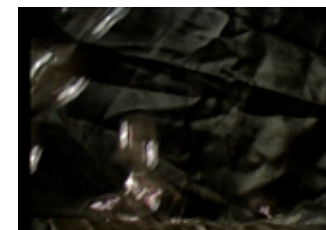


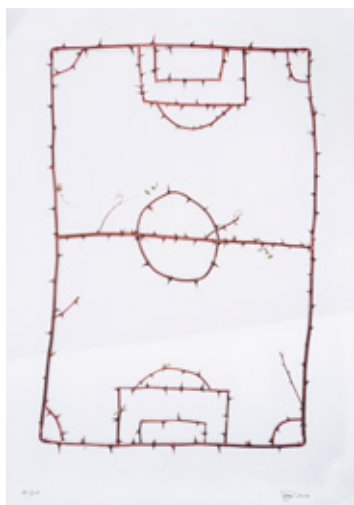
83 MAGDA TOTHOVA ® (1979)

The moment coincidence began to doubt

2008
Video DVD, durata 2'40", ed. 2/5
Firma, data e titolo sul DVD
Opera accompagnata da certificato di autenticità a cura della Galleria Federico Bianchi Contemporary Art, Milano e firmato dall'artista
PROVENIENZA: Galleria Federico Bianchi Contemporary Art, Milano
Collezione privata, Milano
ESPOSIZIONI: 2008, Magda Tothova - Als der Zufall zu zweifeln began (Quando la coincidenza comincia a dubitare), Galleria Federico Bianchi Contemporary Art, Milano

Stima € 300 - 600





84 PIERRE POGGI ®

(1954)

Gioioso, gaudioso, doloroso

2014

C-print su carta fotografica, es. 10/20 + 2 AP

70 x 50 cm

Firmata e datata in basso a destra, numerata in basso a sinistra

PROVENIENZA: Collezione privata, Milano

Stima € 100 - 200

85 PIERRE POGGI ®

(1954)

Senza titolo (Progetto per invito Agricola Cascina Cortenuova)

Progetto composto da stampe, cartolina e materiali vari per la realizzazione dell'invito alla mostra "Agricola Cascina Cortenuova. Opere recenti di Pierre Poggi", 20 aprile - 5 maggio 1991, Agricola Cascina Cortenuova, Truazzano destinato alla pubblicazione su Flash Art n.161

PROVENIENZA: Collezione privata, Milano

Stima € 100 - 200



86 CLEMENT RODZIELSKI ®

(1979)

Senza titolo

Pannello MDF su stampa digitale di inviti alla mostra "SPECTOR", 7 marzo - 7 maggio, 2009, Galleria Federico Bianchi Contemporary Art, Lecco

119,5 x 80,1 cm

Dimensioni pannello: 110 x 80 cm

Dimensioni stampa: 70 x 100 cm

Opera accompagnata da certificato di autenticità a cura della Galleria Federico Bianchi Contemporary Art, Lecco e firmato dall'artista

PROVENIENZA: Galleria Federico Bianchi Contemporary Art, Lecco

Collezione privata, Milano

ESPOSIZIONI: 7 marzo - 7 maggio, 2009, SPECTOR, Galleria Federico Bianchi Contemporary Art, Lecco

Stima € 1.000 - 2.000



87 CLEMENT RODZIELSKI ®

(1979)

Senza titolo

Stampa inkjet su pannello MDF

122 x 174 cm

Opera accompagnata da certificato di autenticità a cura della Galleria Federico Bianchi Contemporary Art, Lecco e firmato dall'artista

PROVENIENZA: Galleria Federico Bianchi Contemporary Art, Lecco

Collezione privata, Lecco

ESPOSIZIONI: 7 marzo - 7 maggio, 2009, SPECTOR, Galleria Federico Bianchi Contemporary Art, Lecco

Stima € 3.000 - 6.000



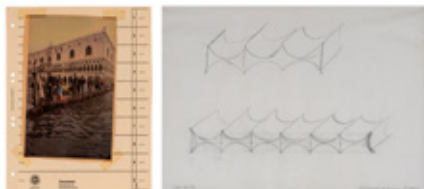
lotto n. 114

88 STEFAN KERN ®
(1966)

Senza titolo

2001
Dittico composto da un collage su carta e da una matita su carta da lucido applicata su carta
Dimensioni collage su carta: 30 x 23,5 cm
Dimensioni matita su carta: 41,5 x 59 cm
Firmato e datato in basso a destra della matita su carta
PROVENIENZA: Galerie Philomene Magers, Monaco di Baviera (etichette al retro)
Collezione privata, Milano

Stima € 500 - 800



90 GREGOR SCHNEIDER ®
(1969)

Impulse 17. 1985-1992 ab September 92 -

1992
Cartella contenente un poster e due opuscoli fotografici, ed. 182/300, realizzata in occasione della mostra personale tenutasi presso la Galerie Löhr, Mönchengladbach
Dimensioni cartella: 22 x 31 cm
Dimensioni di ciascun opuscolo: 23 x 21 cm
Dimensioni poster: 60,6 x 43 cm
Numerata in alto al centro
PROVENIENZA: Galerie Löhr, Mönchengladbach (etichetta al retro)
Collezione privata, Milano

Stima € 100 - 200



89 LILY VAN DER STOKKER ®
(1954)

Fluo orange wallpainting and couch

2000
Matita e pastello su carta
21 x 29,7 cm
Data e titolo su etichetta al retro
PROVENIENZA: Galleria Francesca Kaufmann, Milano (etichetta al retro)
Collezione privata, Milano

Stima € 1.500 - 2.500



91 ARIK MIRANDA
(1972)

Senza titolo

2008
Tecnica mista su carta
27,7 x 35,5 cm
Opera accompagnata da certificato di autenticità a cura della Galleria Federico Bianchi Contemporary Art, Lecco e firmata dall'artista
PROVENIENZA: Galleria Federico Bianchi Contemporary Art, Lecco
Collezione privata, Pavia

Stima € 200 - 400



92 ARIK MIRANDA
(1972)

Senza titolo (dalla serie "Bright Days Are Here")

2008
Tecnica mista su carta
28,5 x 42 cm
Firma e data su etichetta al retro
Opera accompagnata da certificato di autenticità a cura della Galleria Federico Bianchi Contemporary Art, Milano e firmato dall'artista
PROVENIENZA: Galleria Federico Bianchi Contemporary Art, Milano (etichetta al retro)
Collezione privata, Lecco

Stima € 300 - 600



93 PAOLA DI BELLO ®
(1961)

Rear Window (Casa Antonella NY)

2012
Stampa inkjet su carta baritata Ilfod Galerie Pearl, ed. 1/9 su una tiratura complessiva di 9 esemplari più 1 prova d'artista
40 x 55 cm
Opera accompagnata da autentica su fotografia firmata dall'artista
PROVENIENZA: Collezione privata, Lecco
ESPOSIZIONI: 2012, Paola Di Bello - Ottakringerstrasse, Galleria Federico Bianchi Contemporary Art, Milano

Stima € 1.000 - 2.000



94 PAOLA DI BELLO ®
(1961)

Strip, Milano. Castilia

2007
Stampa lambda, es. 1/3
20,3 x 298,5 cm
Opera accompagnata da certificato di autenticità a cura della Galleria Federico Bianchi Contemporary Art, Milano e firmato dall'artista
PROVENIENZA: Galleria Federico Bianchi Contemporary Art, Milano
Collezione privata, Milano
ESPOSIZIONI: 2016, Paola Di Bello. Milano Centro, Museo del Novecento, Milano

Stima € 3.000 - 6.000



95 PAOLA DI BELLO ®
(1961)

Strip, Milano. Confalonieri

2007

Stampa lambda, es. 1/3

20,3 x 267,5 cm

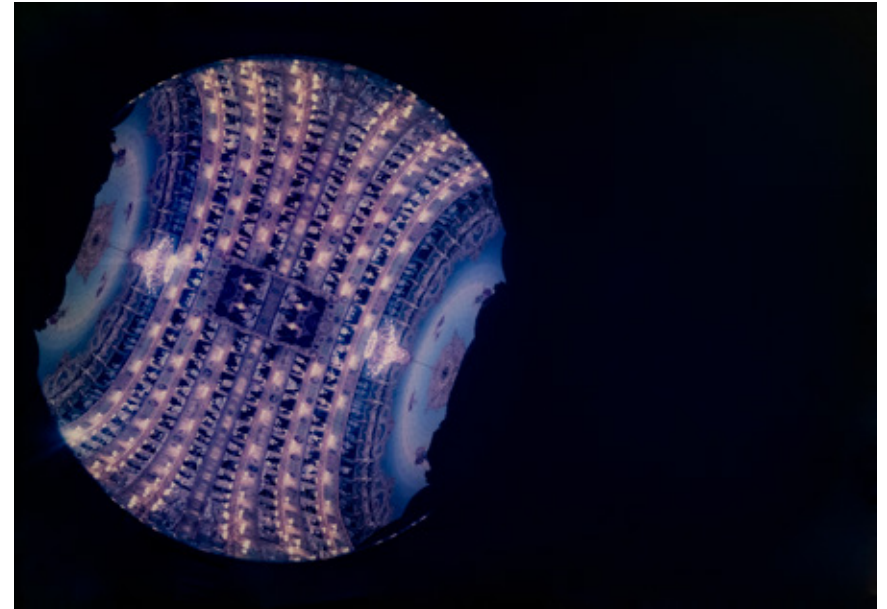
Opera accompagnata da certificato di autenticità a cura della Galleria Federico Bianchi Contemporary Art, Milano e firmato dall'artista

PROVENIENZA: Galleria Federico Bianchi Contemporary Art, Milano

Collezione privata, Milano

ESPOSIZIONI: 2016, Paola Di Bello. Milano Centro, Museo del Novecento, Milano

Stima € 3.000 - 6.000



96 GRAZIA TODERI ®
(1963)

Semper eadem

2004

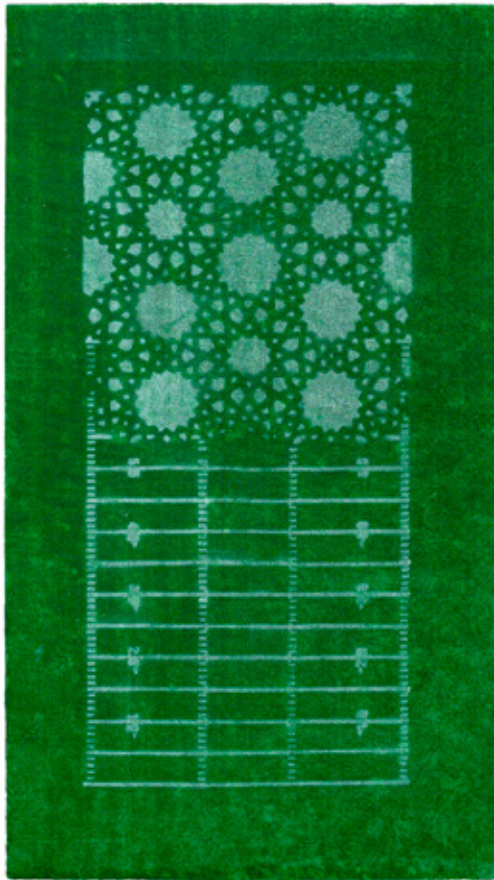
Stampa cibachrome tra plexiglass su supporto in alluminio, ed. 1/5

125 x 177 cm

Opera accompagnata da certificato di autenticità firmato dall'artista
Firma, titolo, data e numerazione su etichetta

PROVENIENZA: Collezione privata, Milano

Stima € 8.000 - 12.000



97 MICHAEL RAKOWITZ
(1973)

Point Conversion

2006

Scultura in erba artificiale astroturf

354 x 199 cm

Opera accompagnata da certificato di autenticità a cura di Alberto Peola Arte Contemporanea, Torino

PROVENIENZA: Alberto Peola Arte Contemporanea, Torino

Collezione privata, Torino

ESPOSIZIONI: 16 febbraio - 31 marzo 2006, Endgames, Alberto Peola Arte Contemporanea, Torino

Stima € 4.000 - 8.000



98 PATRICK TUTTOFUOCO ®
(1974)

Grattacielo

2000

Stampa fotografica montata su alluminio e struttura in legno, es. 1/3

280 x 130 cm

Opera accompagnata da certificato di autenticità a cura dello Studio Guenzani, Milano

PROVENIENZA: Studio Guenzani, Milano

Collezione privata, Milano

ESPOSIZIONI: Ottobre 2000, L'Art dans le monde 2000, Pont Alexandre III, mostra organizzata dal Paris

Musées et Beux Arts (testo sull'artista di M. Gioni), Parigi

10 giugno - 20 luglio 2001, Boom!, Manifattura Tabacchi - Manifattura d'Arte, a cura di S. Risaliti, Firenze

BIBLIOGRAFIA:

S. Risaliti, Espresso: arte oggi in Italia, Electa, Milano, 2000, pag. 247 (ill.)

M. Gioni, Patrick Tuttofuoco, Flash Art Italia n°226, febbraio - marzo 2001, pag. 120 (ill.)

Stima € 2.000 - 4.000

99 JACOPO PRINA ®

(1971)

US 3

2005

C-print su forex, es. 1/1

180 x 180 cm

Firma, data, titolo e numerazione al retro

PROVENIENZA: Collezione privata, Milano

ESPOSIZIONI: 2006, Jacopo Prina - Urban Scratch,

Galleria Federico Bianchi Contemporary Art, Milano

Stima € 400 - 800



101 FEDERICO MADDALAZZO ®

(1978)

Senza titolo

2002

Installazione composta da 3 stampe su carta, 1 smalto

e 1 fotografia applicate su alluminio

Dimensioni complessive: 26 x 87 cm

Dimensioni di ciascuna componente: 9 x 12 cm

Firma al retro della fotografia n.1

Opera accompagnata da certificato di autenticità

firmato dall'artista

PROVENIENZA: Collezione privata, Milano

Stima € 150 - 250



100 JACOPO PRINA ®

(1971)

US 10

2005

C-print su forex, es. 1/1

112,5 x 89,5 cm

Firma, data, numerazione e titolo al retro

Opera accompagnata da certificato di autenticità a cura

della Galleria Federico Bianchi Contemporary Art, Milano

e firmato dall'artista

PROVENIENZA: Galleria Federico Bianchi Contemporary

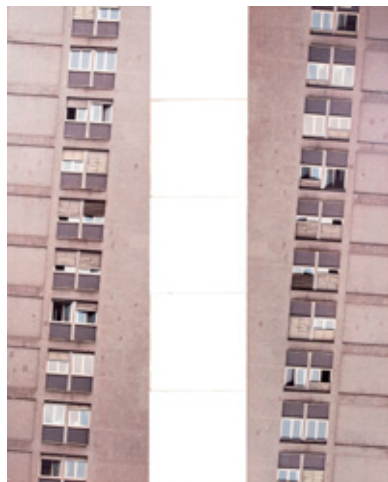
Art, Milano

Collezione privata, Lecco

ESPOSIZIONI: 2006, Jacopo Prina - Urban Scratch,

Galleria Federico Bianchi Contemporary Art, Lecco

Stima € 500 - 1.000



102 FEDERICO MADDALAZZO ®

(1978)

Colormap 472 6B

2004

Installazione composta da 6 fotografie e 6 smalti su

alluminio, es. 1/3

Dimensioni complessive: 9 x 72 cm

Dimensioni di ciascuna componente: 9 x 12 cm

Firma al retro della fotografia n.1

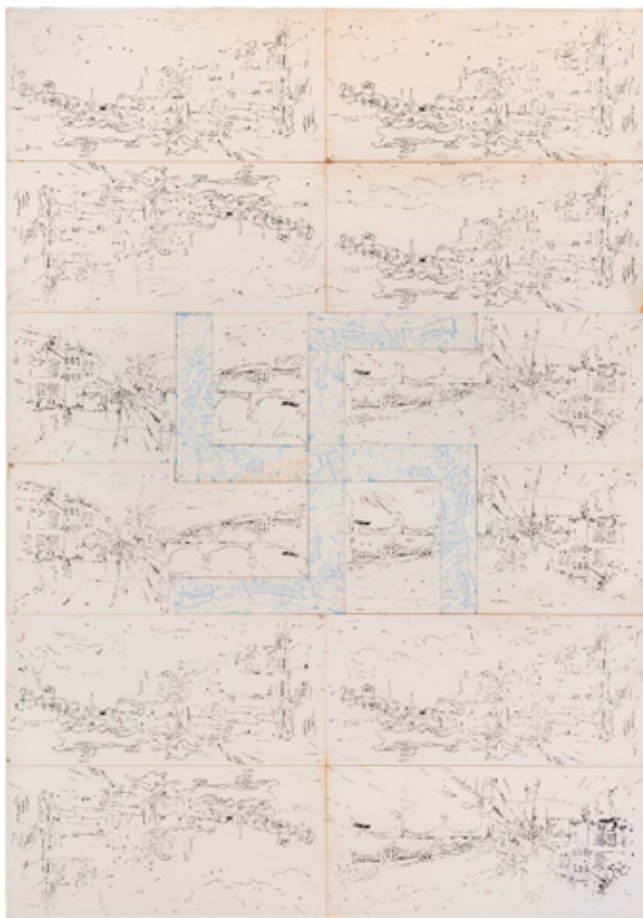
Opera accompagnata da certificato di autenticità

firmato dall'artista

PROVENIENZA: Collezione privata, Milano

Stima € 200 - 400





103 PIERRE POGGI ®
(1954)

Paesaggio degenerato

2007
Cartoni prestampati assemblati
200 x 140 cm
Firma, data e titolo al retro
Opera accompagnata da certificato di autenticità a cura della Federico Bianchi Contemporary Art, Milano e firmato dall'artista
PROVENIENZA: Collezione privata, Milano
ESPOSIZIONI: 20 gennaio - 5 aprile 2007, Pierre Poggi. Raccolta differenziata, Federico Bianchi Contemporary Art, Milano

Stima € 1.000 - 2.000

104 PIERRE POGGI ®
(1954)

Nonplusultrà

1998-1999
Stampa fotografica su tavola, dittico
Dimensioni di ciascuna opera: 50 x 60 cm
Firma, data e titolo al retro di ciascuna tavola
Opera accompagnata da certificato di autenticità a cura della Galleria Federico Bianchi Contemporary Art, Milano e firmato dall'artista
PROVENIENZA: Galleria Federico Bianchi Contemporary Art, Milano
Collezione privata, Lecco
ESPOSIZIONI: 2000, Teatro Vittoria, Roma
2002, O'artoteca, Milano
2006, You'll never walk alone, Galleria Federico Bianchi Contemporary Art, Milano
26 - 29 aprile 2007, ViennaFair, Vienna

Stima € 1.500 - 2.500



105 PIERRE POGGI ®
(1954)

Calciatori di teste

2007
Fotografia a colori p.s. 1 esemplare
31 x 41,5 cm
Firma, data, numerazione e titolo al retro
Opera accompagnata da certificato di autenticità a cura della Galleria Federico Bianchi Contemporary Art, Lecco e firmata dall'artista
PROVENIENZA: Galleria Federico Bianchi Contemporary Art, Lecco
Collezione privata, Pavia

Stima € 200 - 400



106 DIEGO DUTTO ®

(1975)

M'amy

2010

Stampa lambda su carta metal sotto lastra di plexiglass e led intermittente, es. p.d A.

20 x 20 cm

Firma, data e titolo al retro

Opera accompagnata da certificato di autenticità firmato dall'artista

PROVENIENZA: Collezione privata, Milano

Stima € 50 - 100



107 ANTONIO RIELLO ®

(1958)

Eva

1999

Scultura in metallo e plastica su base in legno enro teca in plexiglas

37 x 12 x 12 cm

Firma, data e titolo sotto la base

PROVENIENZA: Collezione privata, Milano

Stima € 300 - 600

IMMAGINE TUTELATA DAL DIRITTO D'AUTORE
IMAGE UNDER ARTIST COPYRIGHT

ART-RITE
AUCTION HOUSE

108 PERINO & VELE ®

(1994)

Portalo al porto

1998

Scultura in cartapesta (Il Mattino, Italia Oggi, La Gazzetta dello Sport), ferro e pittura nitro
40 x 80 x 97 cm circa

Firma e data sotto la base

PROVENIENZA: Collezione privata, Milano

BIBLIOGRAFIA:

AA.VV., Perino & Vele, 2008, Electa, Milano, p. 10 (II.)

Stima € 2.000 - 4.000

109 PIERRE POGGI ®
(1954)

Disegno animato

Installazione composta da un televisore con pellicola filmica adesiva ritagliata e sciarpe, esemplare unico
Dimensioni variabili
Opera accompagnata da certificato di autenticità a cura della Galleria Federico Bianchi Contemporary Art, Milano e firmato dall'artista
PROVENIENZA: Galleria Federico Bianchi Contemporary Art, Milano
Collezione privata, Lecco
ESPOSIZIONI: 18 maggio - 5 luglio 2006, You'll never walk alone, Galleria Federico Bianchi Contemporary Art, Milano

Stima € 800 - 1.200



111 CORRADO BONOMI ®
(1956)

Rose

1988
Scultura composta da 7 rose in tubi irrigui, sottovasi, chiodi e plastica
Dimensioni variabili
Ciascuna rosa misura 57,5 x 9 cm circa
Firma incisa su una rosa
PROVENIENZA: Collezione privata, Milano
ESPOSIZIONI: 5 marzo - 5 aprile 2005, Corrado Bonomi. Arti & Mestieri, Galleria Bonelli Arte Contemporanea, Mantova

BIBLIOGRAFIA:
AA.VV., Corrado Bonomi. Arti & Mestieri, catalogo realizzato in occasione dell'omonima mostra personale presso la Galleria Bonelli Arte Contemporanea, Mantova, p. 93 (ill.), 2005

Stima € 500 - 1.000



110 BENJAMIN SAURER ®
(1977)

Senza titolo

2007
Installazione composta da lightbox, lampade neon, silhouette di carta e palme di plastica
141 x 132 x 80 cm
Opera accompagnata da certificato di autenticità firmato dall'artista
PROVENIENZA: Collezione privata, Milano

Stima € 500 - 1.000

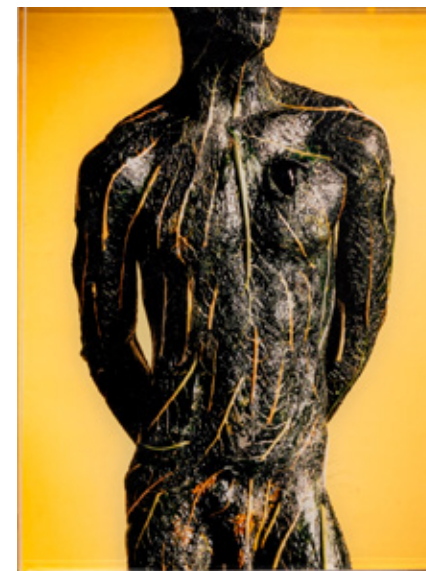


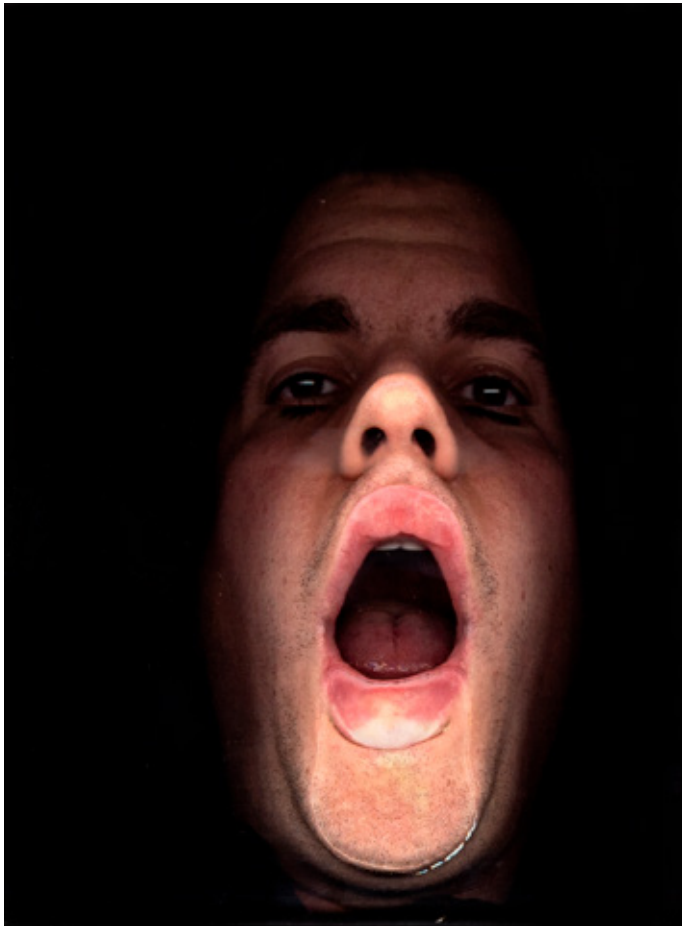
112 ROBERT GLIGOROV ®
(1960)

Vegetalis

1998
Stampa fotografica entro plexiglass, ed. A.P
26,5 x 20,5 cm
Firma, data, numerazione e titolo al retro
PROVENIENZA: Collezione privata, Pavia

Stima € 200 - 400





113 MICHAEL SAILSTORFER ® I
(1979)

Senza titolo (autoritratto)

2007

Stampa fotografica, ed. 5/9 + 2 AP

38,5 x 28,5 cm

Opera accompagnata da certificato di autenticità a cura della Galleria Zero..., Milano e firmato dall'artista

PROVENIENZA: Galleria Zero..., Milano

Collezione privata, Milano

Stima € 1.000 - 2.000



114 LORETTA LUX ®
(1969)

Milo 1

2004

C-print, ed. 7/20

23 x 23 cm

Firma, data, numerazione e titolo al retro

PROVENIENZA: Christie's, Londra, 16 settembre 2010, lotto n. 161 (etichetta al retro)

Collezione privata, Lecco

Stima € 4.000 - 6.000



115 PIETRO ROCCASALVA ®

(1970)

2009 - 1992

1992 - 2009

Stampa alla gelatina ai sali d'argento, esemplare unico
18 x 24 cm

Opera accompagnata da autentica su fotografia firmata dall'artista

PROVENIENZA: Galleria ZERO..., Milano (etichetta al retro)

Collezione privata, Milano

Stima € 1.000 - 2.000

116 CATHERINE SULLIVAN

(1968)

Suite A - Theaterini Panic and Recovery

2004

Trittico composto da tre stampe fotografiche in bianco e nero, ed. 3/4

Dimensioni di ciascuna stampa fotografica: 25,2 x 20 cm

Opera accompagnata da certificato di autenticità firmato dall'artista

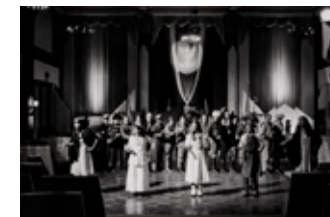
Data e numerazione su certificato di autenticità

L'autenticità dell'opera è stata confermata oralmente dall'artista e da Catherine Bastide, La Traverse,

Marsiglia

PROVENIENZA: Collezione privata, Milano

Stima € 500 - 1.000



117 ANNEË OLOFSSON ®

(1966)

We are not the ones we used to be

1997

C-print, edizione di 6 esemplari

69,5 x 59,5 cm

Firma, data e titolo al retro

PROVENIENZA: Marianne Boesky Gallery, New York

(etichetta al retro)

Galleria 1000eventi, Milano (etichetta e timbri al retro)

Collezione privata, Milano

Stima € 600 - 900





118 SANTIAGO SIERRA ®

(1966)

Espreado de poliuretano sobre 18 personas

2002

Testo e fotografie in bianco e nero tratte dalla performance "Espreado de poliuretano sobre 18 personas" tenutasi presso la chiesa di San Matteo, Lucca, marzo 2002, ed. 7/10 su una tiratura complessiva di 10 esemplari + 1 p.a. + 1 copia espositiva

105 x 55 cm

Opera accompagnata da certificato di autenticità a cura della Claudio Poleschi Arte Contemporanea, Lucca e firmata dall'artista

PROVENIENZA: Claudio Poleschi Arte Contemporanea, Lucca

Arte Fiera, Bologna (etichetta al retro)

Collezione privata, Lecco

Stima € 4.000 - 6.000



119 ESKO MÄNNIKÖ ®

(1959)

Frank and Christina, San Antonio

1996, stampata nel 2000

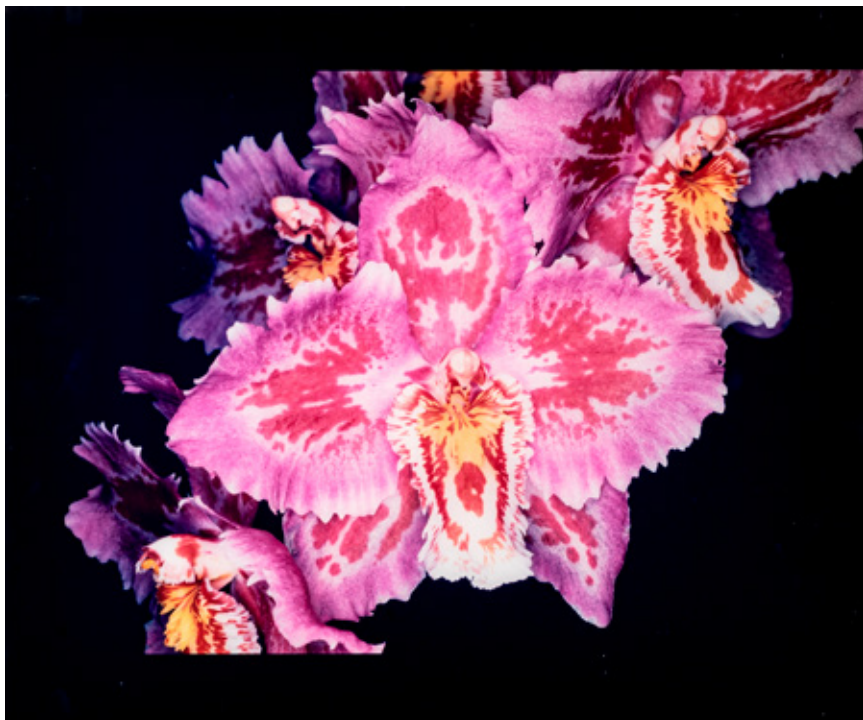
C-print, ed. 9/20

83 x 102,5 cm

Firma, data, titolo e numerazione al retro

PROVENIENZA: Collezione privata, Milano

Stima € 2.000 - 4.000



120 NOBUYOSHI ARAKI
(1940)

Senza titolo (Orchidea)

Stampa alla gelatina ai sali d'argento montata su plexiglas

50 x 59,7 cm

Firma al retro

PROVENIENZA: Reflex Gallery, Amsterdam

Collezione privata

Stima € 3.000 - 6.000



121 NOBUYOSHI ARAKI
(1940)

Personal Sentimentalism in Photography

2000-2007

Fotografia in bianco e nero

51 x 60,8 cm

Firma al retro

Opera accompagnata da certificato di autenticità a cura della Taka Ishii Gallery, Tokyo

PROVENIENZA: Collezione privata

Stima € 3.000 - 6.000



122 DOMENICO PICCOLO ®

(1961)

Under Siege #40

2011

Acrilico e spray su acetato

23 x 28 cm

PROVENIENZA: Collezione privata, Lecco

BIBLIOGRAFIA:

F. Bianchi, Pittura 2005-2015. Domenico Piccolo, Emmegi Contemporary, Milano, 2016, pp. 88-89 (ill.)

Stima € 1.000 - 2.000



123 DOMENICO PICCOLO ®

(1961)

Under siege 29

2011

Acrilico su acetato

29,5 x 42 cm

Opera accompagnata da certificato di autenticità a cura della Galleria Federico Bianchi Contemporary Art, Milano e firmato dall'artista

PROVENIENZA: Galleria Federico Bianchi Contemporary Art, Milano

Collezione privata, Lecco

BIBLIOGRAFIA:

F. Bianchi, Pittura 2005-2015. Domenico Piccolo, Emmegi Contemporary, Milano, 2016, p. 89

Stima € 2.000 - 4.000



124 THOMAS HOUSEAGO ®

(1972)

Poster Design "There is a crack in everything"

2009

Pennarello su carta

100 x 65 cm

Firmato in basso a sinistra e datato in basso a destra

PROVENIENZA: CFA Gallery, Berlino (etichetta e timbri al retro)

Collezione privata, Milano

ESPOSIZIONI: 1 settembre - 6 ottobre 2009, There is a crack in everything - That's how the light gets in,

CFA Gallery, Berlino

Stima € 5.000 - 10.000



125 PIETRO ROCCASALVA ®

(1970)

L'uomo formatore di mondo

2006

Intonaco su frammento di muro

Opera inizialmente costituita da sinopia in pittura nera su legno poi ricoperta di intonaco durante la performance realizzata per la mostra "MyPrivate#4", 2006, Torino

188 x 240 cm

Opera accompagnata da certificato di autenticità firmato dall'artista

PROVENIENZA: Galleria ZERO..., Milano

Collezione privata, Milano

ESPOSIZIONI: 2006, "MyPrivate#4", Torino

Stima € 10.000 - 20.000



126 VEDOVAMAZZEI ® I

UN United Nothing

2015

Scultura composta da tre componetti in maiolica colorata, es. 1/3 + 2AP

Dimensioni complessive: 240 x 240 cm

Dimensioni di un componente: 250 x 87 cm

Dimensioni di ciascuna delle due componenti: 249,5 x 81,5 cm

Opera accompagnata da certificato di autenticità firmato dagli artisti

PROVENIENZA: Collezione privata, Milano

BIBLIOGRAFIA:

<https://vedovamazzei.com/un-united-nothing>

Stima € 6.000 - 8.000



127 MARIO AIRÒ ® (1961)

Pavoni

1995

Installazione composta da 5 stampe xerox applicate su forex a forma di pavone con piedistallo in ferro

Dimensioni variabili

Opera accompagnata da certificato di autenticità a cura della Galleria Massimo Minini, Brescia e firmato dall'artista

PROVENIENZA: Galleria Massimo Minini, Brescia

Collezione privata, Milano

ESPOSIZIONI: 1995, Via col vento, Galleria Massimo Minini, Brescia

1 maggio - 23 giugno 1997, Odisseo (Ulysses), a cura di Giacinto Di Pietrantonio, Stadio della Vittoria, Bari

BIBLIOGRAFIA:

G. Romano (a cura di), Odisseo (Ulysses), catalogo dell'omonima mostra tenutasi presso il Centro d'Arte del Comune di Atene, Atene, 1996, Istituto italiano di cultura, s.p. (ill.)

G. Di Pietrantonio (a cura di), Odisseo (Ulysses), catalogo dell'omonima mostra tenutasi presso lo Stadio della Vittoria, Bari, 1997, Arte Nova, Pescara, p. 23 (ill.)

Stima € 4.000 - 8.000



128 LIU DING

(1976)

Jungle

2007

Installazione composta da 42 oli su tela

Dimensioni variabili

Opera accompagnata da certificato di autenticità a cura della L.A. Galerie - Lothar Albrecht, Francoforte sul Meno

PROVENIENZA: L.A. Galerie - Lothar Albrecht, Francoforte sul Meno

Collezione privata, Milano

ESPOSIZIONI: 2007, Welcome to the jungle, L.A. Galerie - Lothar Albrecht, SH Fair, Shanghai

BIBLIOGRAFIA:

7. BIENNALE SHANGHAI. KÖNSTLER IN PEKING, Kunstforum International, n° 194, novembre - dicembre 2008, pag. 3 (ill.)

I WROTE DOWN SOME OF MY THOUGHTS, Catalogo della mostra personale I WROTE DOWN SOME OF MY THOUGHTS - LIU DING presso la

Galerie Urs Meile, Beijing-Lucerna (18 aprile - 4 luglio 2009), edizioni Galerie Urs Meile, 2009, s.p (ill.)

Yishu: Journal of Contemporary Chinese Art, volume 13, numero 6, novembre - dicembre 2014, pag. 37 (ill.)

Stima € 15.000 - 25.000



129 PATRICK TUTTOFUOCO ®

(1974)

Brazil (Tigre)

2003

Scultura in materiale plastico e acciaio, esemplare unico

Diametro: 200 cm

Opera accompagnata da certificato di autenticità a cura dello Studio Guenzani, Milano e firmato dall'artista

PROVENIENZA: Studio Guenzani, Milano

Collezione privata, Milano

Stima € 3.500 - 6.500

130 GIOVANNA DI COSTA ®

(1967)

Svastica di Charlie

2000

Installazione composta da 35 componenti in tecnica mista su tela, esemplare unico

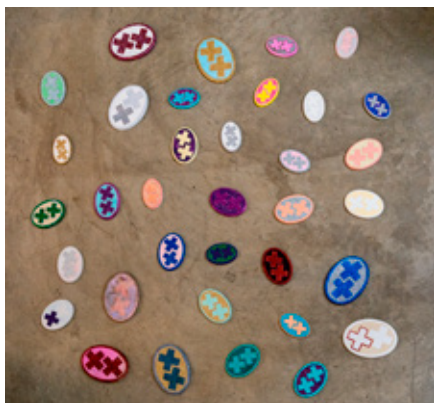
Dimensioni variabili

Opera accompagnata da autentica su fotografia firmata dall'artista

PROVENIENZA: Collezione privata, Lecco

ESPOSIZIONI: 10 ottobre - 18 novembre 2000, Vuoti di memoria difficili da ricordare, Luciano Inga-Pin Contemporary Art, Milano

Stima € 1.500 - 2.500



132 MAGDA TOTHOVA ®

(1979)

The story

L'opera consiste nel certificato di autenticità firmato dall'artista e dal gallerista che dà diritto alla riproduzione della scritta a pennarello sul muro, es. 1/1

Dimensioni variabili

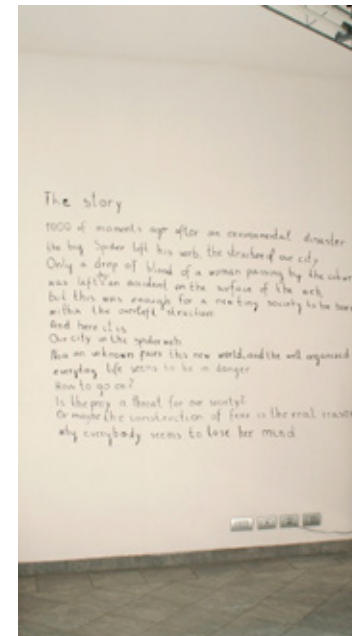
PROVENIENZA: Galleria Federico Bianchi

Contemporary Art, Milano

Collezione privata, Milano

ESPOSIZIONI: 2007, Magda Tothova - La preda, Galleria Federico Bianchi Contemporary Art, Milano

Stima € 200 - 400



131 ANDREW DADSON

(1980)

Should Love Come First

2007

L'opera consiste nel certificato di autenticità firmato dall'artista che dà diritto a ricreare l'installazione composta da fiori, acqua nera e vaso di vetro, es. 3/3

+ 2 AP

Viene fornito il vaso di vetro

Dimensioni variabili

PROVENIENZA: Galleria Franco Noero, Torino

Collezione privata, Torino

ESPOSIZIONI: 28 giugno 2007 - 27 luglio 2007, Andrew Dadson, Galleria Franco Noero, Torino

Stima € 500 - 1.000



133 GIUSEPPE ARMENIA ®

(1966)

Esule #1

2006

Installazione site-specific composta da scarpe, legno e pittura murale su cartongesso

Vengono fornite soltanto le scarpe

Dimensioni variabili

Opera accompagnata da certificato di autenticità a cura della Galleria Federico Bianchi Contemporary Art, Milano e firmato dall'artista

PROVENIENZA: Galleria Federico Bianchi Contemporary Art, Milano

Collezione privata, Lecco

ESPOSIZIONI: 18 marzo - 9 maggio 2006, Cenere, Galleria Federico Bianchi Contemporary Art, Milano

Stima € 500 - 1.500





134 GIUSEPPE ARMENIA ®

(1966)

Esule #2

2006

Installazione site-specific composta da scarpe, legno e pittura murale su cartongesso

Vengono fornite soltanto le scarpe

Dimensioni variabili

Firma e data all'interno della scarpa sinistra

Opera accompagnata da certificato di autenticità a cura della Galleria Federico Bianchi Contemporary Art, Milano e firmato dall'artista

PROVENIENZA: Galleria Federico Bianchi Contemporary Art, Milano

Collezione privata, Lecco

ESPOSIZIONI: 18 marzo - 9 maggio 2006, Cenere, Galleria Federico Bianchi Contemporary Art, Milano

Stima € 500 - 1.500

135 LOTTO RITIRATO

LOTTO RITIRATO
WITHDRAWN LOT

ART-RITE
AUCTION HOUSE



136 MATTHEW DARBYSHIRE ® I

(1977)

CAPTCHA no. 22 - Dyson

2015

Scultura in policarbonato multi-wall

L'opera si compone anche di un plinto bianco di 60 x 75 x 75 cm da realizzare

207 x 75 x 75 cm circa

Opera accompagnata da certificato di autenticità a cura della Herald St., Londra e firmato dall'artista

PROVENIENZA: Herald St., Londra

Collezione privata, Milano

Stima € 2.000 - 4.000



137 JAMES HYDE

(1958)

Snapping

1995

Acrilico su tela rigida

124,5 x 99 x 20 cm circa

Opera accompagnata da certificato di autenticità firmato dall'artista

PROVENIENZA: Paolo Baldacci Gallery, New York

Collezione privata, Milano

Stima € 1.000 - 1.500

138 GRAHAM HUDSON ®

(1977)

UpDown

2007

Installazione composta da materiali di arredo di scarto, legno, lampadine, registratori, cablaggio, fascette e metallo

Dimensioni variabili

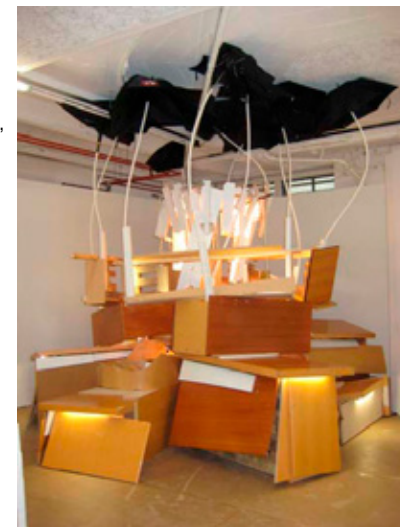
600 x 600 x 350 cm circa

Opera accompagnata da certificato di autenticità firmato dall'artista

PROVENIENZA: ZINGERpresents, Amsterdam

Collezione privata, Milano

Stima € 200 - 400



139 FEDERICO PIETRELLA ®

(1973)

Senza titolo

2005

Scultura composta da due accumuli di materiale di scarto dello studio dell'artista

Dimensioni variabili

Diametro di ciascun accumulo: 25 cm

Lunghezza di ciascun accumulo: 80 cm circa

Firma e data sul lato di un rotolo

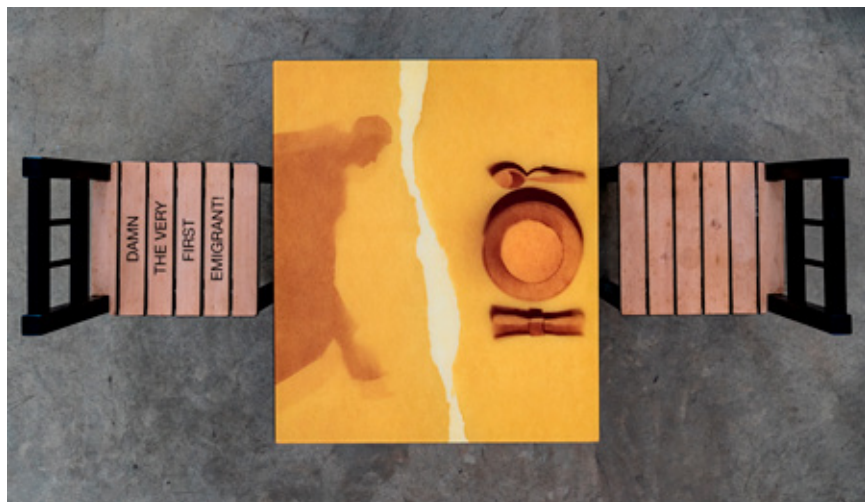
L'autenticità dell'opera è stata confermata oralmente dall'artista

PROVENIENZA: Atelier dell'artista

Collezione privata, Milano

Stima € 500 - 1.000





140 VÈNERA KASTRATI
(1975)

Mirupafshim, ombre di voci. Damn the very first emigrant

2007

Installazione composta da stampa a colori sotto doppio plexiglas applicato su tavolino in legno dipinto, sedie dipinte e con scritta stampata, es. 2/2

Dimensioni variabili

Dimensioni tavolo: 50 x 59 x 59 cm

Dimensioni di ciascuna sedia: 56,5 x 29 x 27 cm

Opera accompagnata da certificato di autenticità a cura della Galleria Federico Bianchi Contemporary Art, Milano e firmato dall'artista

PROVENIENZA: Galleria Federico Bianchi Contemporary Art, Milano

Collezione privata, Lecco

ESPOSIZIONI: 2007, Venera Kastrati - Mirupafshim, Shadow of Voices, Galleria Federico Bianchi Contemporary Art, Milano

Stima € 3.000 - 6.000

141 GIOVANNI DE LAZZARI ®
(1977)

Memorandum

2005

Installazione composta da tavolo in legno, stoffa e 45 oggetti in filo di ferro

Dimensioni variabili

Dimensioni del tavolo: 85 x 800 x 70 cm

Opera accompagnata da certificato di autenticità a cura di Viafarini, Milano e firmata dall'artista

PROVENIENZA: Viafarini, Milano

Collezione privata, Milano

Stima € 300 - 600



142 MAGDA TOTHOVA ®
(1979)

An idea of coincidence

2008

Installazione composta da sfera in plastica e fili di lana, nove tele e una tecnica mista su carta

Dimensioni variabili

Dimensioni tecnica mista: 62 x 69 cm

Dimensioni di ciascuna tela: 20 x 20 cm

Firma e data al retro di una tela

Opera accompagnata da certificato di autenticità a cura della Galleria Federico Bianchi Contemporary Art, Milano e firmato dall'artista

PROVENIENZA: Galleria Federico Bianchi Contemporary Art, Lecco

Collezione privata, Lecco

ESPOSIZIONI: 29 novembre 2007 - 14 febbraio 2008, Als der Zufall zu zweifeln begann. Quando la coincidenza comincia a dubitare, Galleria Federico Bianchi Contemporary Art, Lecco

Collezione privata, Lecco

Stima € 3.000 - 6.000





143 MAGDA TOTHOVA ®

(1979)

The golden egg

2010

Scultura in tessuto, poliestere e interventi di pennarello

130 x 110 cm circa

Opera accompagnata da certificato di autenticità a cura della Galleria Federico Bianchi Contemporary Art, Milano e firmato dall'artista

PROVENIENZA: Galleria Federico Bianchi Contemporary Art, Milano

Collezione privata, Lecco

ESPOSIZIONI: 2010, the golden egg's even more glittering revenge fantasy, Galleria Federico Bianchi Contemporary Art, Milano

Stima € 1.500 - 2.500



144 MAGDA TOTHOVA ®

(1979)

Trapped

2007

Installazione composta da lana, sfera di plastica e aeroplani giocattolo, esemplare unico

Dimensioni variabili

Opera accompagnata da certificato di autenticità a cura della Galleria Federico Bianchi Contemporary Art, Milano e firmato dall'artista

PROVENIENZA: Galleria Federico Bianchi Contemporary Art, Milano

Collezione privata, Milano

ESPOSIZIONI: 2008, Magda Tothova - Als der Zufall zu zweifeln began (Quando la coincidenza comincia a dubitare), Galleria Federico Bianchi Contemporary Art, Milano

Stima € 1.000 - 2.000



INDICE DEGLI ARTISTI

Abramovic Marina	24	Mazzonelli Jacopo	47
Airò Mario	127	Mendoza Ryan	33
Althamer Pawel	135	Miranda Arik	34, 91, 92
Araki Nobuyoshi	20, 21, 22, 23, 120, 121	Montesano Gian Marco	27
Arcangeli Maurizio	50		
Argiolas Silvia	5, 6	Olofsson Anneè	117
Armenia Giuseppe	35, 36, 133, 134	Orlikowska Anna	80, 81
Avery Charles	30	Oursler Tony	56, 57, 58, 59, 60
Baruzzi Riccardo	1, 2	Panzeri Simone	13
Bonomi Corrado	111	Perino & Vele	108
Cabrita Reis Pedro	43, 44	Piangiamore Alessandro	42
Cattelan Maurizio	51, 52, 53, 54, 61, 62, 69, 70, 71, 72, 73	Piccolo Domenico	19, 122, 123
		Pietrella Federico	16, 139
Ceresoli Alessandro	9	Poggi Pierre	84, 85, 103, 104, 105, 109
Chiasera Paolo	76	Pol Nicolas	32
Cranford A.	7, 8	Presicce Luigi	3, 4
		Prina Jacopo	37, 99, 100
Dadson Andrew	131	Pusole Pierluigi	26
Darbyshire Matthew	136		
De Lazzari Giovanni	141	Rakowitz Michael	97
Di Bello Paola	93, 94, 95	Riello Antonio	107
Di Costa Giovanna	130	Roccasalva Pietro	29, 115, 125
Di Matteo Gabriele	25	Rodzielski Clement	18, 86, 87
Dutto Diego	106	Ronsse Matthieu	40, 41, 63, 64, 65
		Rovaldi Antonio	15
Elster Stuart	46		
		Saddington Amelia	48
Ganahl Rainer	10	Sailstorfer Michael	113
Gligorov Robert	112	Saurer Benjamin	110
Guyton Wade	55	Schneider Gregor	90
		Sierra Santiago	118
Houseago Thomas	124	Simeti Francesco	14
Hudson Graham	138	Sullivan Catherine	116
Hyde James	137		
		Toderi Grazia	96
Janin Zuzanna	49, 77	Tothova Magda	82, 83, 132, 142, 143, 144
Just Tony	31	Tuttofuoco Patrick	74, 75, 98, 129
Kastrati Vénera	17, 78, 79, 140	Van Der Stokker Lily	89
Kaufmann Massimo	45	Vascellari Nico	68
Kern Stefan	88	Vedovamazzei	126
Kirchhoff Thorsten	28		
		Wolff Alexander	38, 39
Liu Ding	128		
Lux Loretta	114		
Maddalozzo Federico	101, 102		
Maffezzoni Mauro	11, 12		
Männikö Esko	119		
Martin Kris	66, 67		

CONDIZIONI GENERALI DI VENDITA

1. DEFINIZIONI

- (a) Acquirente: la persona fisica o giuridica che fa in asta l'offerta più alta accettata dal banditore, ovvero che acquista il lotto per trattativa privata;
- (b) Ammontare totale dovuto: è l'importo dovuto per l'aggiudicazione del lotto, oltre alla Commissione d'acquisto e alle Spese;
- (c) Art-Rite: Art-Rite S.r.l. a socio unico, soggetta all'attività di direzione e coordinamento di Kruso Kapital S.p.A. – Gruppo Banca Sistema, con sede legale a 20134 Milano (MI) Via Giovanni Ventura, 5 - P. IVA n. 09626240965, capitale sociale Euro 250.000,00 i.v., la quale agisce per conto del Venditore in qualità di mandataria con rappresentanza dello stesso;
- (d) Codice dei Beni Culturali: il Decreto Legislativo del 22 gennaio 2004, n. 42;
- (e) Commissione d'acquisto: il compenso dovuto ad Art-Rite dall'Acquirente in relazione all'acquisto del lotto e calcolato in misura percentuale al Prezzo di aggiudicazione, in base al valore percentuale indicato nel catalogo d'asta ovvero nelle Condizioni Generali di Vendita, oltre a qualsiasi importo dovuto ad Art-Rite dall'Acquirente a titolo di IVA o di importo in sostituzione di IVA;
- (f) Condizioni Generali di Vendita: indica il presente documento che regola i rapporti tra Art-Rite e l'Acquirente.
- (g) Contraffazione: secondo l'opinione di Art-Rite, l'imitazione di un lotto offerto in vendita, non descritta come tale nel catalogo d'asta, creata a scopo di inganno su paternità, autenticità, provenienza, attribuzione, origine, fonte, data, età, periodo, che alla data della vendita aveva un valore inferiore a quello che avrebbe avuto se il lotto fosse stato corrispondente alla descrizione del catalogo d'asta. Non costituisce una contraffazione un lotto che sia stato restaurato o sottoposto ad opera di modifica di qualsiasi natura;
- (h) Dati personali o Dati: i dati personali come definiti all'art. 4 del GDPR e sue successive modificazioni ovvero integrazioni;
- (i) GDPR: il Regolamento (UE) 2016/679 del Parlamento europeo e del Consiglio del 27 aprile 2016;
- (j) Prezzo: il prezzo a cui il lotto viene aggiudicato in asta dal banditore all'Acquirente o, nel caso di vendita mediante trattativa privata, il prezzo concordato

fra Art-Rite e l'Acquirente, al netto della Commissione di acquisto;

(k) Riserva: il prezzo minimo (confidenziale) a cui il Venditore ha concordato con Art-Rite di vendere il lotto;

(l) Sito: www.art-rite.it;

(m) Spese: in relazione all'acquisto di un lotto, sono tutte le spese dovute dall'Acquirente ad Art-Rite e comprendono (ma non si limitano a): le imposte di qualsiasi tipo, i costi di imballaggio e di spedizione, le spese di recupero delle somme dovute dall'Acquirente inadempiente, le eventuali spese di riproduzione del lotto ovvero di sua perizia e/o autentica, il diritto di seguito, che l'Acquirente si impegna a pagare e che spetterebbe al venditore pagare in base all'art. 152, l comma, Legge 22 aprile 1941, n. 633;

(n) Venditore: è la persona fisica o giuridica proprietaria del lotto offerto in vendita in asta o mediante trattativa privata da Art-Rite, in qualità di sua mandataria con rappresentanza.

2. OBBLIGHI DI ART-RITE NEI CONFRONTI DELL'ACQUIRENTE

2.1. Art-Rite agisce in qualità di mandataria con rappresentanza del Venditore ad eccezione dei casi in cui è proprietaria in tutto o in parte di un lotto.

2.2. I beni sono venduti con ogni difetto, imperfezione ed errore di descrizione. Le illustrazioni dei cataloghi sono effettuate al solo scopo di identificare il lotto. L'Acquirente si impegna ad esaminare il lotto prima dell'acquisto per accertare se lo stesso sia conforme alle descrizioni del catalogo e, se del caso, a richiedere il parere di un esperto indipendente, per accertarne autenticità, provenienza, attribuzione, origine, data, età, periodo, origine culturale ovvero fonte, condizione.

3. RESPONSABILITÀ DI ART-RITE E DEL VENDITORE NEI CONFRONTI DEGLI ACQUIRENTI

3.1 Ogni rappresentazione scritta o verbale fornita da Art-Rite, incluse quelle contenute nel catalogo, in relazioni, commenti o valutazioni concernenti qualsiasi carattere di un lotto, quale paternità, autenticità, provenienza, attribuzione, origine, data, età, periodo, origine culturale ovvero fonte, la sua qualità, ivi compreso il prezzo o il valore, riflettono esclusivamente opinioni e possono essere riesaminate da Art-Rite ed, eventualmente, modificate prima che il lotto sia

offerto in vendita. 3.2 Art-Rite e i suoi dipendenti, collaboratori, amministratori o consulenti non sono responsabili degli errori o delle omissioni contenuti in queste rappresentazioni.

3.3 Fatto salvo quanto previsto nelle clausole che precedono, l'eventuale responsabilità di Art-Rite nei confronti dell'Acquirente in relazione all'acquisto di un lotto da parte di quest'ultimo è limitata al Prezzo di aggiudicazione e alla Commissione d'acquisto pagata dall'Acquirente a Art-Rite. Salvo il caso di dolo o colpa grave, Art-Rite ovvero i suoi dipendenti, collaboratori, amministratori o consulenti non saranno responsabili per atti od omissioni relativi alla preparazione o alla conduzione dell'asta o per qualsiasi questione relativa alla vendita dei lotti.

3.4 È esclusa la responsabilità di Art-Rite per eventuali contestazioni circa il diritto del Venditore di porre il lotto in vendita in asta o per trattativa privata, anche in relazione ad eventuali gravami sul lotto.

3.5 Qualora oggetto della vendita siano gemme o perle che successivamente risultino non essere genuine o di origine naturale, Art-Rite rimborserà all'Acquirente, previa restituzione del lotto, l'ammontare totale dovuto nella valuta in cui è stato pagato dall'Acquirente. L'obbligo di Art-Rite è sottoposto alla condizione che, non più tardi di 21 (ventuno) giorni dalla data della vendita, l'Acquirente: (i) comunichi a Art-Rite per iscritto il numero del lotto, la data dell'asta alla quale il lotto è stato acquistato e i motivi per i quali l'Acquirente ritenga che il le gemme o le perle non siano genuine o di origine naturale; e (ii) sia in grado di riconsegnare a Art-Rite il lotto, libero da rivendicazioni o da ogni pretesa da parte di terzi sorta dopo la data della vendita e il lotto sia nelle stesse condizioni in cui si trovava alla data della vendita. Art-Rite si riserva il diritto di procedere alla risoluzione della vendita anche in assenza di una o più delle condizioni sopra richieste. Art-Rite si riserva il diritto, fermo restando che non è a ciò obbligata, di richiedere all'Acquirente di ottenere, a spese dell'Acquirente, i pareri di due esperti indipendenti e di riconosciuta competenza in materia, accettati sia da Art-Rite sia dal compratore. Art-Rite non sarà vincolata dai pareri forniti dal compratore e si riserva il diritto di richiedere il parere addizionale di altri esperti a sue proprie spese. Nel caso in cui Art-Rite

decida di risolvere la vendita, Art-Rite potrà, fermo restando che a ciò non è obbligata, rimborsare al compratore in misura ragionevole i costi da questo sostenuti per ottenere i pareri dei due esperti indipendenti e accettati sia da Art-Rite che dal compratore.

4. VENDITA ALL'ASTA

4.1 L'asta è regolata dalle Condizioni Generali di Vendita e dalle Condizioni Generali di Mandato. Le Condizioni Generali di Vendita possono essere modificate mediante un avviso affisso nella sala d'asta o tramite un annuncio fatto dal banditore d'asta prima dell'inizio dell'asta. Nel caso in cui una persona a cui sia stata concessa la possibilità di effettuare un'offerta relativa ad un lotto abbia un interesse diretto o indiretto sul medesimo, quale ad esempio il beneficiario o l'esecutore testamentario che abbia venduto il lotto, oppure il comproprietario del lotto o un'altra parte che abbia prestato una garanzia per il lotto, Art-Rite ne darà comunicazione in catalogo.

Le stime pubblicate in catalogo sono solo indicative per i potenziali acquirenti e i lotti possono raggiungere prezzi superiori che inferiori alle valutazioni indicate. È sempre consigliabile interpellare Art-Rite prima dell'asta, poiché le stime possono essere soggette a revisione. Le valutazionistampate sul catalogo d'asta non comprendono la Commissione d'acquisto e l'IVA.

Art-Rite ha il diritto di rifiutare a chi que di partecipare alle aste. Il banditore conduce l'asta partendo dall'offerta che considera adeguata, in funzione del valore del lotto e delle offerte concorrenti. Il banditore può fare offerte consecutive o in risposta ad altre offerte nell'interesse del Venditore, fino al raggiungimento del Prezzo di riserva.

4.2 Le offerte scritte sono valide solta qualora pervengano a Art-Rite almeno 24 ore prima l'inizio dell'asta e siano sufficientemente chiare e complete, in particolare con riferimento al lotto e al prezzo a cui si intende aggiudicare il lotto. Nel caso in cui Art-Rite riceva più offerte scritte di pari importo per uno specifico lotto ed esse siano le più alte risultanti all'asta per quel lotto, quest'ultimo sarà aggiudicato al soggetto la cui offerta sia pervenuta per prima a Art-Rite. Qualora Lei intenda effettuare offerte scritte è pregato di compilare debitamente il "Modulo Offerte" allegato al catalogo d'asta e trasmettercelo unita-

mente alla documentazione ivi richiesta. Qualsiasi offerta presentata tramite il "Modulo Offerte", come in esso indicato, deve considerarsi irrevocabile una volta pervenuta ad Art-Rite.

4.3 Le offerte telefoniche sono valide purché siano confermate per iscritto prima dell'asta. Art-Rite si riserva il diritto di registrare le offerte telefoniche e non assume alcuna responsabilità, ad alcun titolo, nei confronti dei partecipanti all'asta per problemi o inconvenienti relativi alla linea telefonica (a titolo di esempio, per interruzione o sospensione della linea telefonica).

4.4 Art-Rite comunicherà sul Sito (almeno 24 ore prima della data dell'asta) e/o sul catalogo l'asta in occasione della quale è possibile formulare offerte anche via internet, nonché i siti di riferimento. Qualora Lei intenda partecipare all'asta via internet avrà la possibilità di fare offerte in tempo reale.

La partecipazione all'asta via internet è subordinata alla Sua previa iscrizione al Sito o agli altri siti attraverso i quali è possibile formulare offerte online e alla successiva registrazione all'asta almeno 24 ore prima l'inizio dell'asta. Una volta che Lei ha accesso al Sito in qualità di utente registrato, Lei è responsabile per qualsiasi attività compiuta attraverso il Sito tramite le sue credenziali di accesso. Lei si impegna a comunicare immediatamente ad Art-Rite qualsiasi uso illecito della sua password di accesso al Sito ovvero lo smarrimento della password. In questo caso Art-Rite Le comunicherà una nuova password di accesso al Sito e Lei non potrà più utilizzare la precedente password per accedere al Sito ovvero per partecipare alle aste.

Art-Rite non garantisce che il Sito sia sempre operativo e che non vi siano interruzioni durante la Sua partecipazione all'asta ovvero che il Sito e/o il relativo server siano liberi da virus o da qualsiasi altro materiale dannoso o potenzialmente dannoso. Pertanto, salvo i casi di dolo o colpa grave, Art-Rite non si assume alcuna responsabilità per eventuali problemi tecnici verificatisi in occasione dell'asta (ad esempio, rallentamenti nella navigazione internet o il malfunzionamento del server che gestisce la partecipazione all'asta via internet). Art-Rite non è in alcun modo responsabile per qualsiasi danno ovvero inconveniente da Lei subito per il non corretto uso del Sito ai sensi delle presenti informazioni ovvero delle condizioni

di utilizzo del Sito. Lei si impegna a non usare alcun software ovvero strumento di alcun tipo per influenzare ovvero interferire (anche solo potenzialmente) sull'andamento dell'asta e si impegna ad utilizzare il Sito e qualsiasi sua applicazione con correttezza e buona fede.

4.5 Il colpo di martello del banditore determina l'accettazione dell'offerta più alta, il Prezzo di aggiudicazione e, conseguentemente, la conclusione del contratto di vendita tra il Venditore e l'Acquirente.

4.6 Il banditore può, a sua assoluta discrezione e in un momento qualsiasi dell'asta: (i) ritirare un lotto dall'asta; (ii) formulare una nuova offerta di vendita per un lotto, qualora abbia motivi per ritenere che ci sia un errore o una disputa; e/o (iii) adottare qualsiasi provvedimento che ritenga adatto alle circostanze.

4.7 Durante alcune aste potrà essere operante uno schermo video. Art-Rite declina ogni responsabilità sia in relazione alla corrispondenza dell'immagine sullo schermo all'originale, sia per errori nel funzionamento dello schermo video.

4.8 Art-Rite dichiara che il lotto può essere oggetto di dichiarazione di interesse culturale da parte del Ministero dei beni e delle attività culturali e del turismo ai sensi dell'art. 13 del Codice dei Beni Culturali. In tal caso o nel caso in cui in relazione al lotto sia stato avviato il procedimento di dichiarazione di interesse culturale ai sensi dell'art. 14 del Codice dei Beni Culturali Art-Rite ne darà comunicazione prima della vendita. Nel caso in cui il lotto sia stato oggetto di dichiarazione di interesse culturale il Venditore provvederà a denunciare la vendita al Ministero competente ex art. 59 Codice dei Beni Culturali. La vendita sarà sospensivamente condizionata al mancato esercizio da parte del Ministero competente del diritto di prelazione nel termine di sessanta giorni dalla data di ricezione della denuncia, ovvero nel termine maggiore di centottanta giorni di cui all'art. 61 comma II del Codice dei Beni Culturali. In pendenza del termine per l'esercizio della prelazione il lotto non potrà essere consegnato all'Acquirente in base a quanto stabilito dall'art. 61 del Codice dei Beni Culturali.

4.9 La Riserva non potrà mai superare la Stima minima pre-vendita annunciata o pubblicata da Art-Rite, salvo nel caso in cui la Riserva sia espressa in una moneta diversa dall'Euro e vi siano sensibili flut-

tuazioni del tasso di cambio fra la data in cui è stata pattuita la Riserva e la data dell'asta. In tal caso, salvo diverso accordo fra Art-Rite ed il Venditore, la Riserva sarà modificata in un importo pari all'equivalente in Euro in base al tasso ufficiale di cambio del giorno immediatamente precedente quello dell'asta.

5. PAGAMENTO

5.1 L'Acquirente è tenuto a pagare a Art-Rite l'Ammontare totale dovuto immediatamente dopo la conclusione dell'asta. La Commissione d'acquisto è stabilita nella misura del 25,00% del Prezzo di aggiudicazione del lotto fino alla concorrenza dell'importo di euro 500.000,00 (cinquecentomila/00). Per ogni parte del Prezzo di aggiudicazione eccedente l'importo di euro 500.000,00 (cinquecentomila/00) la Commissione d'acquisto è stabilita nella misura del 18,00%. Con esclusivo riferimento ai lotti automobili, autovetture d'epoca e/o automobili da collezione la Commissione d'acquisto è stabilita nella misura del 14,00% del Prezzo di aggiudicazione del lotto fino alla concorrenza dell'importo di euro 150.000,00 (centocinquantomila/00), per ogni parte del Prezzo di aggiudicazione eccedente l'importo di euro 150.000,00 (centocinquantomila/00) la Commissione d'acquisto è stabilita nella misura del 10,50%. Tutte le percentuali sopra indicate sono inclusive di IVA ovvero di qualsiasi somma sostitutiva di IVA. Qualora nel catalogo d'asta, in relazione ad uno specifico lotto, siano indicate percentuali diverse rispetto a quelle qui indicate con riferimento alla Commissione d'acquisto, le percentuali indicate in catalogo saranno da ritenersi prevalenti. Un'Imposta sul Valore Aggiunto (IVA) può essere applicata sul Prezzo di aggiudicazione e/o sulla Commissione di acquisto. Al fine di armonizzare le procedure fiscali tra i Paesi dell'Unione Europea, con decorrenza dal 1° gennaio 2001 sono state introdotte in Italia nuove regole con l'estensione alle Case d'Asta del regime del margine. L'art. 45 della legge 342 del 21 Novembre 2000 prevede l'applicazione di tale regime alle vendite concluse in esecuzione ai contratti di commissione definiti con: (a) soggetti privati; (b) soggetti passivi d'imposta che hanno assoggettato l'operazione al regime del margine; (c) soggetti che non hanno potuto detrarre l'imposta ai sensi degli art. 19, 19-bis, e 19-bis2 del DPR. 633/72 (che hanno venduto il bene in esenzione ex-art. 10, 27-quinquies); (d) soggetti che beneficiano del regime di franchigia

previsto per le piccole imprese nello Stato di appartenenza. In forza della speciale normativa, nei casi sopracitati eventuale imposta IVA, ovvero una somma sostitutiva di IVA, se applicabile, viene applicata da Art-Rite.

5.2 Fermo quanto previsto all'art. 6 che segue, il trasferimento della proprietà del lotto dal Venditore all'Acquirente avverrà soltanto al momento del pagamento da parte dell'Acquirente dell'Ammontare totale dovuto.

Il pagamento deve essere effettuato immediatamente dopo l'asta e può essere corrisposto nei seguenti metodi: contanti, assegno circolare, assegno bancario, Bancomat o Carta di Credito (Visa o Mastercard), PayPal.

Art-Rite può accettare pagamenti singoli o multipli in contanti solo per importi inferiori a euro 4.999,00.

Le coordinate bancarie per i bonifici sono le seguenti:

IBAN: IT53-K-05034-11301-00000011412; SWIFT: BAPPIT21680.

In caso di mancato o ritardato pagamento da parte dell'Acquirente, in tutto o in parte, dell'Ammontare totale dovuto, Art-Rite ha diritto, a propria scelta, di chiedere l'adempimento ovvero di risolvere il contratto di vendita a norma dell'art. 1454 c.c. intendendosi il termine per l'adempimento ivi previsto convenzionalmente pattuito in cinque (5) giorni, salvo in ogni caso il diritto al risarcimento dei danni, nonché la facoltà di far vendere il lotto per conto ed a spese dell'Acquirente, a norma dell'art. 1515 c.c. 5.3 In caso di mancato o ritardato pagamento da parte dell'Acquirente, in tutto o in parte, dell'Ammontare totale dovuto,

Art-Rite ha diritto di imputare qualsiasi pagamento fatto dall'Acquirente ad Art-Rite al debito dell'Acquirente rappresentato dall'Ammontare totale dovuto ovvero a qualsiasi altro debito dell'Acquirente nei confronti di Art-Rite derivante da altri rapporti contrattuali.

5.4 In caso di ritardo nel pagamento dell'Ammontare totale dovuto per un periodo superiore a cinque (5) giorni lavorativi dalla data dell'asta Art-Rite depositerà il lotto presso di sé o altrove a rischio e onere dell'Acquirente. Sempre in caso di ritardo nel pagamento per un periodo superiore a quello sopra indicato, l'Acquirente dovrà pagare a Art-Rite interessi moratori in misura pari al tasso Euribor a 3 mesi maggiorato di uno spread del 2%, salvo il diritto di Art-Rite al risarcimento del maggior danno. Il lotto sarà consegnato all'Acquirente solo dopo

che quest'ultimo abbia pagato a Art-Rite l'Ammontare totale dovuto, tutte le spese di deposito, trasporto e qualsiasi altra spesa sostenuta.

5.5 In caso di mancato o ritardato pagamento da parte dell'Acquirente Art-Rite potrà rifiutare qualsiasi offerta fatta dall'Acquirente o da un suo rappresentante nel corso di aste successive o chiedere all'Acquirente di depositare una somma di denaro, a titolo di garanzia, prima di accettare offerte.

5.6 Art-Rite ha la facoltà di compensare ogni somma dovuta, a qualsiasi titolo, all'Acquirente con ogni somma dovuta da quest'ultimo, a qualsiasi titolo a Art-Rite.

5.7 Art-Rite, mediante un istituto di pagamento, si riserva la facoltà di trattenere un importo, di volta in volta a Lei comunicato, a garanzia del pagamento della Sua futura eventuale aggiudicazione all'asta e/o acquisto a mezzo di trattativa privata del lotto. L'importo trattenuto a garanzia, ove richiesto da Art-Rite, è condizione necessaria per la partecipazione all'asta e/o alla trattativa privata. Il pagamento dell'importo trattenuto a garanzia da Art-Rite sarà successivamente detratto, al momento del saldo, dall'Ammontare totale dovuto dall'Acquirente a seguito dell'aggiudicazione e/o dell'acquisto effettuato a seguito di trattativa privata.

Diversamente, qualora Lei non dovesse aggiudicarsi all'asta e/o acquistare a mezzo di trattativa privata il lotto, tale importo Le verrà restituito il prima possibile.

5.8 Qualora l'Acquirente non dovesse provvedere a saldare l'Ammontare totale dovuto entro i termini indicati nelle presenti Condizioni Generali di Vendita, Art-Rite avrà diritto a trattenere definitivamente l'importo a titolo di risarcimento del danno subito, fatto salvo il diritto al risarcimento dell'eventuale maggior danno subito.

5.9 In ogni caso, Art-Rite non è a conoscenza dei dati della carta di pagamento eventualmente utilizzata dal futuro Acquirente per corrispondere l'importo trattenuto a titolo di garanzia da Art-Rite.

6. CONSEGNA E RITIRO DEL LOTTO

6.1 La consegna del lotto all'Acquirente (ovvero a soggetto debitamente autorizzato da quest'ultimo) avverrà a spese dell'Acquirente, non oltre cinque (5) giorni lavorativi dal giorno dell'esecuzione del pagamento ad Art-Rite dell'Ammontare totale dovuto da parte dell'Acquirente.

6.2 Il Venditore ha garantito ad Art-Rite che il lotto è libero da gravami alla data di Consegna dello stesso all'Acquirente.

7. TRASFERIMENTO DEL RISCHIO

7.1 Un lotto acquistato è interamente a rischio dell'Acquirente a partire dalla data più antecedente fra quelle in cui l'Acquirente: (i) prende in consegna il lotto acquistato; o (ii) paga l'Ammontare totale dovuto per il lotto; ovvero (iii) dalla data in cui decorre il termine di cinque (5) giorni lavorativi dal giorno della vendita.

7.2 L'Acquirente sarà risarcito per qualsiasi perdita o danno del lotto che si verifichi dopo la vendita ma prima del trasferimento del rischio, ma il risarcimento non potrà superare il Prezzo di aggiudicazione del lotto, oltre alla Commissione d'acquisto ricevuta da Art-Rite. Salvo il caso di dolo o colpa grave, in nessun caso Art-Rite si assume la responsabilità per la perdita o danni di cornici/vetro che contengono o coprono stampe, dipinti o altre opere a meno che la cornice o/è il vetro non costituiscano il lotto venduto all'asta.

7.3 In nessun caso Art-Rite sarà responsabile per la perdita o il danneggiamento verificatisi a seguito di un qualsiasi intervento da parte di esperti indipendenti incaricati da Art-Rite con il consenso del Venditore per la perdita o il danneggiamento causati o derivanti, direttamente o indirettamente, da: (i) cambiamenti di umidità o temperatura; (ii) normale usura o graduale deterioramento derivanti da interventi sul bene e/o da vizi o difetti occulti (inclusi i tarli del legno); (iii) errori di trattamento; (iv) guerra, fissione nucleare, contaminazione radioattiva, armi chimiche, biochimiche o elettromagnetiche; (v) atti di terrorismo.

7.4 L'imballaggio e la spedizione del lotto all'Acquirente sono interamente a suo rischio e carico e in nessuna circostanza Art-Rite si assume la responsabilità per azioni od omissioni degli addetti all'imballaggio o dei trasportatori.

7.5 Con particolare riferimento alla offerta in asta di Lotti di automotive resta inteso tra le Parti che (i) le eventuali Spese ulteriori rispetto al Prezzo ed alla Commissione d'acquisto sono a carico dell'Acquirente (a titolo esemplificativo e non esaustivo: eventuali costi di revisione e/o immatricolazione); (ii) Art-Rite non garantisce il funzionamento del Lotto che deve intendersi così come descritto nel catalogo d'asta; (iii) Art-Rite declina qualsiasi responsabilità in merito all'utilizzo del Lotto che l'Ac-

quirente intende effettuare, demandando all'Acquirente stesso qualsiasi ulteriore e necessaria verifica e/o accertamento e/o revisione in merito.

8. ESPORTAZIONE DAL TERRITORIO DELLA REPUBBLICA ITALIANA

8.1. L'esportazione di beni culturali al di fuori del territorio della Repubblica italiana è assoggettata alla disciplina prevista dal D. Lgs. 22 gennaio 2004, n. 42. L'esportazione di beni culturali al di fuori del territorio dell'Unione Europea è altresì assoggettata alla disciplina prevista dal Regolamento CE

n. 116/2009 del 18 dicembre 2008 e dal Regolamento UE di esecuzione della Commissione n. 1081/2012. L'esportazione dal territorio della Repubblica italiana di un lotto può essere soggetta al rilascio di una autorizzazione.

Il rilascio di questa autorizzazione è a carico e cura dell'Acquirente. Il mancato rilascio dell'autorizzazione (ad es.: attestato di libera circolazione e/o licenza di esportazione) non costituisce una causa di risoluzione o di annullamento della vendita, né giustifica il ritardato pagamento da parte dell'Acquirente dell'Ammontare totale dovuto.

9. LEGGE APPLICABILE E GIURISDIZIONE

9.1. Le presenti Condizioni Generali di Vendita sono regolate dalla legge italiana. L'Acquirente accetta che ogni e qualsiasi controversia che dovesse sorgere in relazione all'applicazione, interpretazione ed esecuzione delle presenti Condizioni Generali di Vendita sia devoluta alla competenza esclusiva del Foro di Milano.

10. TUTELA DATI PERSONALI

10.1. Ai sensi dell'art. 13 del GDPR, la Casa d'Aste informa l'Acquirente che i Dati da lui conferiti alla Casa d'Aste saranno trattati da quest'ultima principalmente con l'ausilio di mezzi elettronici, automatizzati e/o di videoregistrazione (secondo le modalità e con gli strumenti idonei a garantire la sicurezza e la riservatezza dei Dati stessi) per:

(a) esigenze funzionali all'esecuzione delle proprie obbligazioni, (b) esigenze gestionali del rapporto con i venditori ed i compratori, (quali, ad es., amministrazione di proventi di vendita, fatture, spedizioni), (c) verifiche e valutazioni sul rapporto di vendita all'asta nonché sui rischi ad esso connessi, (d) per trattenere un importo a titolo di garanzia, come indicato all'art. 5.8 di cui sopra, del pagamento dell'Ammontare totale dovuto della Sua eventuale aggiudicazione all'asta

e/o del Suo acquisto a mezzo di trattativa privata del lotto, (e) per adempimenti di obblighi fiscali, contabili, legali e/o di disposizioni di organi pubblici ovvero, (f) l'invio di materiale pubblicitario ed informativo da parte della Casa d'Aste a mezzo di sistemi automatizzati, quali e-mail, fax, sms o MMS; (g) dare riscontro alle richieste di informazioni provenienti dall'Acquirente ovvero per rispondere a suoi reclami, segnalazioni e contestazioni.; (h) l'accertamento, l'esercizio o la difesa di un diritto in relazione alla esecuzione del contratto di compravendita.

10.2. Il conferimento dei Dati per le finalità di cui all'art. 10.1 lettere (a) – (c) comprese è facoltativo. Tuttavia, un eventuale rifiuto comporterà l'impossibilità di eseguire il contratto di compravendita. La base giuridica del trattamento per queste finalità è la necessità da parte della Casa d'Aste di dare esecuzione al contratto di acquisto. Per queste finalità, la Casa d'Aste conserverà i Dati non oltre 10 anni dalla conclusione del contratto.

Il conferimento dei Dati per la finalità di cui all'art. 10.1 lettera (d) è facoltativo. Tuttavia, un eventuale rifiuto comporterà l'impossibilità per Lei di prendere parte all'asta e/o di acquistare a mezzo di trattativa privata il lotto. La base giuridica del trattamento per questa finalità è l'obbligo di eseguire misure precontrattuali e/o contrattuali e/o il legittimo interesse della Casa d'Aste. Questo legittimo interesse è equivalente al Suo di voler partecipare all'asta e/o alla trattativa privata. Per queste finalità, la Casa d'Aste conserverà i Dati non oltre 10 anni dalla conclusione del contratto.

Il conferimento dei Dati per la finalità di cui all'art. 10.1 lettera (e) è facoltativo. Tuttavia, un eventuale rifiuto comporterà l'impossibilità di adempiere ad obblighi di legge da parte della Casa d'Aste, la quale pertanto non potrà dare esecuzione al contratto di acquisto. La base giuridica del trattamento per questa finalità è l'adempimento di un obbligo di legge da parte della Casa d'Aste. Per questa finalità, la Casa d'Aste conserverà i Dati per il tempo necessario a rispettare i relativi obblighi di legge.

10.3. L'assenso al trattamento dei Dati per la finalità di cui all'art. 10.1 lett. (f) è facoltativo. Tuttavia il mancato assenso comporterà l'impossibilità di ricevere materiale pubblicitario ed informativo da parte della Casa d'Aste a mezzo di sistemi automatizzati, quali e-mail, fax, sms o MMS. La base giuridica del trattamento è il Suo consenso. Per questa finalità, la

Casa d'Aste conserverà i Dati fino a 24 mesi dal conferimento. Il conferimento dei Dati per la finalità di cui all'art. 10.1 lett. (g) è facoltativo. Tuttavia, un eventuale rifiuto comporterà l'impossibilità da parte della Casa d'Aste di rispondere alle richieste dell'Acquirente. La base giuridica del trattamento dei Dati che riguardano l'Acquirente è l'interesse legittimo della Casa d'Aste di rispondere ai reclami, segnalazioni o contestazioni dell'Acquirente. Per questa finalità, la Casa d'Aste conserverà i Dati per il tempo necessario per rispondere ai reclami, segnalazioni o contestazioni. Il conferimento dei Dati per la finalità di cui all'art. 10.1 lett. (h) è facoltativo. Tuttavia, un eventuale rifiuto comporterà l'impossibilità da parte della Casa d'Aste di difendere i propri diritti e quindi l'impossibilità da parte della Casa d'Aste di dare seguito all'accordo di compravendita. La base giuridica del trattamento è l'interesse legittimo della Casa d'Aste di difendere i propri diritti. Per questa finalità, la Casa d'Aste conserverà i Dati per il tempo necessario alla difesa dei propri diritti.

10.4. Per le finalità di cui all'art. 10.1 i Dati verranno trattati dai dipendenti o collaboratori della Casa d'Aste in qualità di persone autorizzate al trattamento sotto l'autorità diretta della Casa d'Aste o del responsabile da essa incaricato.

10.5. I Dati dell'Acquirente potranno essere inoltre comunicati a:

(a) tutti quei soggetti (ivi incluse le Pubbliche Autorità) che hanno accesso ai dati personali in forza di provvedimenti normativi o amministrativi;

(b) a uffici postali, corrieri o spedizionieri incaricati della consegna dei lotti;

(c) a società, consulenti o professionisti eventualmente incaricati dell'installazione, della manutenzione, dell'aggiornamento e, in generale, della gestione degli hardware e software della Casa d'Aste ovvero di cui la Casa d'Aste si serve per l'erogazione dei propri servizi;

(d) a società o Internet provider incaricati dell'invio di documentazione e/o materiale informativo ovvero pubblicitario;

(e) a società incaricate dell'elaborazione e/o dell'invio di materiale pubblicitario ed informativo per conto della Casa d'Aste;

(f) a tutti quei soggetti pubblici e/o privati, persone fisiche e/o giuridiche (studi di consulenza legale, amministrativa e fiscale, Uffici Giudiziari, Camere di Commercio, Camere ed Uffici del Lavoro, ecc.), qualora la comunicazione risulti necessaria o funzionale al corretto adempimento degli obblighi contrattuali assunti dalla Casa d'Aste, nonché degli obblighi derivanti dalla legge.

10.6. I Dati dell'Acquirente non saranno diffusi, se non in forma anonima ed aggregata, per finalità statistiche o di ricerca.

10.7. Titolare del trattamento dei Dati è la Art-Rite, alla quale è possibile rivolgere istanze e richieste relative al trattamento dei Dati che riguardano l'Acquirente.

10.8. I Dati saranno conservati per il solo tempo necessario a garantire la corretta prestazione delle obbligazioni facenti capo alla Casa d'Aste, e comunque entro i limiti consentiti dalla legge nonché nei limiti indicati agli articoli 10.2 e 10.3.

10.9. Ai sensi dell'art. 13 del GDPR, l'Acquirente ha diritto, tra l'altro di:

- chiedere alla Casa d'Aste l'accesso ai Dati e la rettifica o la cancellazione degli stessi o la limitazione del trattamento che lo riguardano o di opporsi al loro trattamento, oltre al diritto alla portabilità dei dati; qualora il trattamento sia basato sul legittimo interesse della Casa d'Aste, revocare il consenso in qualsiasi momento senza pregiudicare la liceità del trattamento basata sul consenso prestato prima della revoca;
- proporre reclamo a un'autorità di controllo;
- conoscere l'esistenza di un processo decisionale automatizzato, compresa la profilazione di cui all'articolo 22, paragrafi 1 e 4 del GDPR e, almeno in tali casi, informazioni significative sulla logica utilizzata nonché l'importanza e le conseguenze previste di tale trattamento per l'interessato.

11. DIRITTO DI SEGUITO

11.1. Il 9 aprile 2006 è entrato in vigore il Decreto Legislativo 13 febbraio 2006, n. 118, che, in attuazione della Direttiva 2001/84/CE, ha introdotto nell'ordinamento giuridico italiano il diritto degli autori di opere d'arte e di manoscritti, ed ai loro aventi causa, a percepire un compenso sul prezzo di ogni vendita dell'originale successiva alla prima (c.d. "diritto di seguito"). Il "diritto di seguito" è dovuto solo se il prezzo della vendita non è inferiore a euro 3.000,00.

Esso è così determinato: (i) 4% per la parte del prezzo di vendita compresa tra euro 0 e euro 50.000,00; (ii) 3% per la parte del prezzo di vendita compresa tra euro 50.000,01 e euro 200.000,00; (iii) 1% per la parte del prezzo di vendita compresa tra euro 200.000,01 e euro 350.000,00; (iv) 0,5% per la parte del prezzo di vendita compresa tra euro 350.000,01 e euro 500.000,00; (v) 0,25% per la parte del prezzo di vendita

superiore a euro 500.000,00.

Art-Rite, in quanto casa d'aste, è tenuta a versare il "diritto di seguito" alla Società italiana degli autori ed editori (S.I.A.E.). Per ciascuna opera, l'importo del diritto di seguito non può essere superiore a euro 12.500,00. Oltre al Prezzo di aggiudicazione, alle Commissioni di acquisto e alle altre Spese, l'Acquirente si impegna a pagare il "diritto di seguito", che spetterebbe al venditore pagare in base all'art. 152, l comma, Legge 22 aprile 1941, n. 633.

12. SIMBOLI

Il seguente elenco spiega i simboli che si possono trovare nel catalogo di Art-Rite.

O

Importo minimo garantito

Nel caso in cui un lotto sia contrassegnato da questo simbolo al Venditore è stato garantito un importo minimo nell'ambito di una o più aste.

P

Lotti di proprietà di Art-Rite

Nel caso in cui i lotti siano contrassegnati da questo simbolo la proprietà appartiene in tutto o in parte a Art-Rite.

SR

Senza Riserva

Qualora i lotti illustrati nel catalogo non siano contrassegnati da questo, si intendono soggetti alla vendita con riserva. Qualora tutti i lotti contenuti nel catalogo siano soggetti alla vendita senza riserva non verrà utilizzato alcun simbolo in relazione ai singoli lotti.

®

Diritto di Seguito

Per i lotti contrassegnati da questo simbolo l'Acquirente si impegna a pagare il "diritto di seguito", che spetterebbe al venditore pagare in base all'art. 152, l comma, Legge 22 aprile 1941, n. 633, nella misura determinata nella sezione "Diritto di Seguito" di cui sopra.

I

Lotto proveniente da impresa, dove il valore di aggiudicazione è soggetto ad IVA.

TI

Lotto in regime di temporanea importazione ex art. 72 del Codice Urbani o per il quale è stata richiesta la temporanea importazione.

Febbraio 2023

4-U new - Asta di Arte Contemporanea

29 Febbraio 2024

ore 17:00 CET

Milano, Palazzo Largo Augusto

Largo Augusto 1/A ang. via Verziere, 13

Online auction: www.art-rite.it

www.arsvalue.com, www.bidspirit.com, www.drouotonline.com, www.invaluable.com, www.liveauctioneers.com

1) Offerta scritta 2) Offerta telefonica
(Barrare l'opzione rilevante)

Numero di paletta

Avviso agli offerenti

L'offerente è pregato di allegare al presente modulo copia della propria carta di identità o del proprio passaporto. Qualora Lei agisca per conto di una società, è pregato di allegare copia dello statuto insieme ad un documento che La autorizza a presentare offerte per conto della società. In assenza di questa documentazione la Sua offerta può non essere accolta. La traduzione in inglese del testo in italiano contenuto nel presente documento è solo per scopo informativo. Nell'ipotesi di qualsiasi difformità tra la traduzione inglese e il testo italiano, quest'ultimo prevale.

MODULO OFFERTE

Il presente modulo deve essere debitamente compilato e trasmesso a Art-Rite a mano, per fax, e-mail, WhatsApp o posta.

Siete pregati di formulare offerte per mio conto alla sopra indicata asta per il/i seguente/i lotto/i e sino al/ai prezzo/i indicato/i. Ogni offerta è per lotto e tutte le offerte saranno eseguite in base alle Condizioni Generali di Vendita stampate in catalogo.

Qualsiasi offerta è irrevocabile.

Ciò implica che per le offerte telefoniche il partecipante non può prendere parte all'asta solo per comunicare la sua volontà di revocare l'offerta presentata a seguito dell'invio del presente modulo. Questa tipologia di comunicazione sarà da intendersi inefficace.

Lotto	Descrizione	Offerta scritta (Euro) (commissione di acquisto esclusa)*	Offerta telefonica (Euro) (commissione di acquisto esclusa)* Se è indicato un importo e Lei è irrevocabile telefonicamente, esso dovrà intendersi come offerta massima ** che Art-Rite è autorizzata a formulare per Suo conto in relazione al lotto di riferimento. Se un importo non è indicato e Lei è irrevocabile telefonicamente, Art-Rite è autorizzata a formulare per Suo conto in relazione al lotto di riferimento un'offerta pari alla base d'asta.

Telefoni per offerte telefoniche

Sono consapevoli che l'offerta telefonica potrà essere registrata.

* Si prega di consultare la scelta degli incrementi al verso del presente modulo.

** Offerta massima (commissione d'acquisto esclusa) che Art-Rite S.r.l. è autorizzata a formulare solo qualora Art-Rite S.r.l. non sia in grado di contattarla telefonicamente o la comunicazione sia interrotta durante l'asta.

Per ulteriori offerte, si prega di trasmettere un separato modulo.

In caso di aggiudicazione del lotto:

ritirerò il lotto ovvero i lotti di persona

Vi autorizzo a consegnare il lotto ovvero i lotti al mio rappresentante/trasportatore (inserire le generalità e contatti): _____

Vi chiedo di trasmettermi un preventivo per il trasporto del lotto

Data _____

Firma _____

Dichiaro di avere letto le disposizioni relative al "diritto di seguito" come riportate nelle Condizioni Generali di Vendita e acconsento al pagamento del "diritto di seguito", che spetterebbe al venditore pagare in base all'art. 152, l comma, Legge 22 aprile 1941, n. 633, nelle percentuali ivi descritte, ove applicabile. Il "diritto di seguito" sarà inserito nell'ammontare totale dovuto riportato nella fattura.

Dichiaro di aver letto e di approvare le Condizioni Generali di Vendita pubblicate sul catalogo di Art-Rite relativo a questa asta.

Preso atto dell'informativa privacy del GDPR 679/2016 contenuta nelle Condizioni Generali di Vendita pubblicate sul catalogo di Art-Rite relativo a questa asta

accosento non accosento

al trattamento dei miei dati personali per l'invio di materiale pubblicitario ed informativo da parte di Art-Rite a mezzo di sistemi automatizzati, quali e-mail, fax, sms o MMS.

Ai sensi e per gli effetti del D. Lgs. 231/2007, consapevole delle responsabilità civili e penali e degli effetti amministrativi derivanti dal rilascio di dichiarazioni mendaci o incomplete, dichiaro e garantisco:

- di aver correttamente rappresentato la mia identità mediante la consegna di un documento di identità valido e non scaduto;

- che i fondi che utilizzerò in caso di aggiudicazione sono di provenienza lecita;

- [ove applicabile] che il titolare effettivo della società che rappresento è il Signor _____ nato a _____ il _____ residente a _____

Ai sensi e per gli effetti degli artt. 1341 e 1342 c.c. dichiaro di accettare esplicitamente le seguenti clausole delle Condizioni Generali di Vendita di Art-Rite: 2.2 (obbligo dell'Acquirente di verificare i lotti prima dell'acquisto); 3.2, 3.3 e 3.4 (limitazione di responsabilità di Art-Rite); 4.3 (assenza di responsabilità per vendite telefoniche); 4.2 (validità offerte scritte e irrevocabilità delle offerte presentate con il "Modulo Offerte"); 4.3 (validità offerte telefoniche); 4.4 (assenza di responsabilità per aste online); 5.5 (tassi di mora e ulteriori costi in caso di mancato pagamento); 5.6 (offerte nel caso di ritardo nel pagamento); 5.8 (importo a garanzia dell'aggiudicazione / acquisto); 5.9 (diritto di Art-Rite a trattenere l'importo versato a garanzia); 7.2 (assenza di responsabilità); 7.3 (rischio sulla spedizione e limitazione di responsabilità); 7.4 (Spese, rischi e responsabilità per autometive); 9 (legge applicabile e foro esclusivo ed inderogabile).

Data _____

Firma _____

ART-RITE
AUCTION HOUSE

Per cortesia inviare entro le 24 ore prima dell'orario di inizio dell'asta a:

Art-Rite S.r.l. a socio unico

Via Giovanni Ventura n.5 20134 Milano (MI)

Tel.: +39 02 87215920

Fax: +39 02 87215926

Email: info@art-rite.it

WhatsApp: +39 324 7884892

Art-Rite si riserva il diritto di non accettare le offerte scritte che non perverranno entro le 24 ore prima dell'inizio dell'asta.

Nome e Cognome - Società _____ Numero Cliente _____

Indirizzo _____

Città _____

C.A.P. _____ E-mail _____

Telefono _____

Codice Fiscale - Partita IVA _____

AVVISO AGLI ACQUIRENTI

OFFERTE SCRITTE

Con il presente modulo debitamente compilato, Art-Rite darà esecuzione alle offerte di quanti non possono essere presenti alla vendita. I lotti saranno sempre acquistati al prezzo più conveniente consentito da altre offerte sugli stessi lotti e dalle riserve registrate da Art-Rite. Questo servizio è gratuito e confidenziale. Art-Rite offre questo servizio per comodità dei clienti che sono impossibilitati a partecipare all'asta. Art-Rite non potrà ritenersi responsabile per errori o insuccessi nell'eseguire offerte in sala, istruzioni telefoniche o per mezzo del modulo d'offerta. Per lasciare un'offerta scritta, siete pregati di utilizzare il modulo offerte allegato al presente catalogo e di controllare accuratamente i numeri di lotto, le descrizioni e le cifre da Voi riportate. Non saranno accettati ordini di acquistare con offerte illimitate. Ogni modulo d'offerta deve contenere offerte per una sola asta. Offerte alternative possono essere accettate se viene specificata, tra il numero dei lotti, la parola "OPPURE". Siete pregati di indicare sempre un limite massimo. In caso di offerte identiche, sarà data la precedenza a quella ricevuta per prima.

Qualora non siano presentate offerte per i lotti da Lei indicati o siano presentate offerte di importo inferiore, la Sua offerta prevarrà. Pertanto, Lei sarà obbligato a corrispondere il prezzo di acquisto per il relativo lotto.

OFFERTE TELEFONICHE

Gli ordini, se dettati telefonicamente, sono accettati solo a rischio del mittente e devono essere confermati per lettera, telegramma o fax prima dell'asta (fax: +39 0287215926). **Se Lei partecipa telefonicamente, qualora non siano presentate offerte per i lotti da Lei indicati o siano presentate offerte di importo inferiore rispetto a quella da Lei comunicata per telefono, la Sua offerta prevarrà. Se Lei è irreperibile: (i) si impegna a pagare l'importo eventualmente indicato nel modulo in relazione al lotto di riferimento; (ii) si impegna a pagare la base d'asta, in entrambi i casi qualora non vi siano offerte superiori.**

La preghiamo di indicare chiaramente il numero telefonico a cui desidera essere contattato al momento di inizio dell'asta, incluso il prefisso internazionale. Art-Rite la contatterà prima che il lotto sia offerto in asta.

COMMISSIONI D'ACQUISTO

L'importo massimo della Vostra offerta riguarda solamente il prezzo di aggiudicazione, a questo sarà sommata la commissione d'acquisto e l'IVA applicabile.

SPESE DI MAGAZZINAGGIO

Tutti gli oggetti devono essere ritirati entro 5 giorni lavorativi dalla data dell'asta, onde evitare il costo di trasferimento e magazzino.

OFFERTE ANDATE A BUON FINE

Una fattura sarà inviata a tutti gli acquirenti.

SCALETTA DEGLI INCREMENTI

Da	A	Incremento offerta
0,00 €	99,00 €	10,00 €
100,00 €	299,00 €	20,00 €
300,00 €	499,00 €	30,00 €
500,00 €	999,00 €	50,00 €
1.000,00 €	1.999,00 €	100,00 €
2.000,00 €	4.999,00 €	200,00 €
5.000,00 €	24.999,00 €	500,00 €
25.000,00 €	49.999,00 €	1.000,00 €
50.000,00 €	99.999,00 €	2.000,00 €
100.000,00 €	+	5.000,00 €

Qualora l'offerta indicata non rispetti la scaletta degli incrementi, la Casa d'Aste accetterà l'offerta adeguandola, in funzione della suddetta scaletta, al valore inferiore.






Il Sole **24 ORE**

Fotografia e Grafica
GIADA PISATI

Stampa
GRAPHIC & DIGITAL PROJECT S.r.l. - Milano

Finito di stampare a Febbraio 2024



Look at me from the place

ART-RITE.IT

Art-Rite S.r.l. a socio unico
Via Giovanni Ventura, 5
20134 Milano (MI)
info@art-rite.it