



ART-RITE
AUCTION HOUSE

4-U new
ASTA DI ARTE CONTEMPORANEA
ASTA 59

MILANO - 9 FEBBRAIO 2023

Art-Rite è lieta di inaugurare il 2023 con un nuovo appuntamento 4-U new Arte Contemporanea, format dedicato ad alcune tra le più incisive espressioni artistiche degli ultimi 25/30 anni.

Ad essere presentata è una selezione di 140 lotti quale strutturata e curata coesistenza di una vasta gamma di ricerche in grado di rivelare connessioni nascoste e inaspettate sia in un'ottica di pure affinità estetiche che di più profonde analogie tematiche.

Il catalogo si apre con un primo nucleo dedicato alla grafica e opere su carta con le ironiche e improbabili associazioni proposte da Marco Belfiore (lotti 1 e 2) e la giocosa irriverenza lessicale di Maurizio Cattelan (lotti 3 e 4). Prospettive architettonico-progettuali sono evidenti nei lavori di Stefan Kern (lotto 13) e di Claire Maugeais (lotti 14, 15 e 16) confluendo dunque nel lirismo e atemporalità con cui Vanessa Beecroft (lotto 17) interroga la dimensione corporale umana. Una sorta di purezza formale che trova adeguato riscontro nelle rappresentazioni di Lily van der Stokker (lotti 18, 19 e 20) capace di definire nel corso del tempo una poetica fortemente incentrata sull'elevazione artistica del quotidiano. Tra i soggetti chiave dei suoi lavori spiccano, appunto, elementi solitamente etichettati come banali, quali la vita domestica e l'età che avanza riproposti con un'insistenza assidua e dall'estetica giocosa, a tratti infantile, capace tuttavia di sovvertire completamente il canone di cultura "bassa" associato di solito ad ambiti di questo tipo. A partire dagli anni '80, ha inoltre scelto il disegno come principale mezzo espressivo, garantendole la più totale indipendenza e completezza espressiva e di immaginazione. Una libertà immaginativa che trova ulteriore estremizzazione nella forza degli accostamenti surreali di Juul Kraijer (lotto 21). Francesco Simeati (lotto 27) adotta invece un processo di appropriazione di scenari solitamente ottenuti da giornali e riviste per sollevare interrogativi, tramite narrative definite per contrasti, sul ruolo dell'immagine nella cultura contemporanea, il cui processo di costruzione e modalità percettiva si colloca al centro della ricerca di Federico Pietrella con la sua tipica ripetizione timbrica (lotto 31). In senso più esteso, la perfezione del dato naturale è un'ispirazione chiave per gli studi sulla forma di Christiane Löhr (lotti 36 e 37), in dialogo con la delicatezza cromatica e intimità degli acquarelli di Oda June (lotti 38 e 39) che contrastano fortemente con il senso di decadimento e provocazione visiva che emerge dai lavori di Ryan Mendoza (lotti 41 e 42), interessato ad un'indagine sul questionamento dei valori della società di oggi.

La selezione prosegue dunque con un corpus di opere che agiscono sulla tela secondo una più assoluta molteplicità espressiva. Le immagini vengono letteralmente disintegrate, tramite una sorta di neo-poinitillismo, da Wayne Gonzales (lotti 57 e 58) ritrovando una loro completezza solo se osservate da una distanza adeguata. "Disintegrazione" che, per certi aspetti, si ritrova nell'imponenza del realismo pittorico di Li Dafang (lotto 60) dove a cadere, appunto, è il senso di trionfalismo e grandezza data dalle dimensioni della tela, lasciando che venga posta al centro, come vera protagonista della figurazione, la profondità di uno sguardo che lascia trasparire un senso di paura, distacco e fragilità in antitesi netta rispetto alle soltanto apparenti rivendicazioni di forza dell'opera. Una potenza lirica che trova inoltre seguito nelle distorsioni di nudo androgino di Liuming Ma (lotto 61) e nelle sospensioni divisioniste di Davide La Rocca (lotti 64 e 64). L'energia cromatico-gestuale di Franziska Klotz (lotto 67) si accosta all'emotività e tensione dell'opera di Biljana Djurdjevic (lotto 68) in cui la figura femminile lascia trasparire, colta in un atto quasi di preghiera, un senso di profondo disagio esistenziale a cui fa da cassa di risonanza la scena d'interno dove è inserita e che, senza via d'uscita, aggiunge un'area di angoscia quasi claustrofobica. Ecco che, progressivamente, la figura umana sempre più per lasciare spazio a diverse declinazioni del dato paesaggistico come ben esemplificato da Roger Kelly (lotti 73 e 74), Uwe Henneken (lotto 75) e Toru Kuwakubo (lotto 76) che tramite una vibrante matericità cromatica e motivi di ripetizione materializza visioni capaci di far coesistere la spiccata propensione al realismo con dei rimandi all'astrazione. La linea di separazione tra la nostra certezza visiva e quel che invece viene effettivamente proposto si fa incerta e arbitraria. I confini prestabiliti vengono meno, come del resto evidenziato dal lavoro di Peter Fend (lotto 83), volto alla messa in discussione dei criteri completamente arbitrari con cui l'uomo ha imposto, nel corso della storia, il concetto di confine e divisione geografica, per cui l'atto artistico si presta come alternativa valida per una loro effettiva reinterpretazione. Prospettive differenti emergono invece con Liu Ding (lotto 89), artista e curatore che fa della multimedialità uno dei tratti distintivi della sua pratica. Installazioni, pittura, fotografia ma anche produzioni teatrali e scenografie definiscono una linea di ricerca volta al tentativo di svincolarsi dal concetto di temporalità comunemente inteso cercando, invece, di sviluppare la propria espressione artistica nella connessione tra passato e presente nonché in un'indagine approfondita del concetto di soggettività nel contesto dell'arte cinese. "Jungle" è un lavoro che ben esemplifica il taglio installativo della sua pratica venendo così descritto dallo stesso artista: *"This work is a portrait of my living room, which was furnished in the 1990s by the previous owner. It's a mixture of an old style European dining table, a Baroque ceiling with elaborate design, a crystal chandelier, Roman plaster columns and a black marble staircase with ornate metal support. It's a typical example of the popular style for home decoration in the late 1990s when China's rising middle class projected their longing for and imagination of the life style of developed*

Western countries onto their home environment. I took snapshots of this living room, printed them on canvases and made photo-realist paintings based on these images. I then constructed a new living room by arranging these fragmented images of my living room in the same order and position as in my own home."

Nella sua raccolta di saggi "Sulla fotografia. Realtà e immagine nella nostra società" (1977) Susan Sontag, in un passaggio, si esprime in questi termini riguardo una delle finalità insite nel bombardamento visuale offerto dal medium fotografico: *"Per visione fotografica si cominciò a intendere la capacità di scoprire la bellezza in ciò che ognuno vede ma trascura, ritenendolo troppo banale. Si chiedeva ai fotografi di non limitarsi a vedere il mondo così come è, comprese le sue meraviglie già riconosciute: loro compito era suscitare interesse con nuove decisioni visive. Da quando sono state inventate le macchine fotografiche, esiste nel mondo un particolare eroismo: l'eroismo della visione. La fotografia ha aperto una nuova forma di libera attività, dando modo a ciascuno di manifestare la propria avida sensibilità personale".* Una possibile chiave interpretativa per introdurre il nucleo di lavori dedicati alla fotografia. Si hanno dunque le costruzioni sceniche di Bobby Bobson (lotti 96, 97 e 98) volte ad un'indagine dell'identità culturale della regione del KwaZulu-Natal, l'intima teatralità di Annèe Olofsson (lotto 99), l'introspezione al femminile di Cui Xiuwen (lotto 100) e la crudezza dell'opera di Esko Männikkö (lotti 101 e 102) che si apre alle diverse possibilità interpretative dell'osservatore. La pratica di Daniel Senise (lotto 103) - tra i rappresentati chiave della "Generation 80s" brasiliana - esplora le storie e memorie dei luoghi, incorporando nelle sue opere le componenti estrapolate direttamente dai contesti presi di volta in volta in esame. Un'indagine dalla portata collettiva per cui, al polo opposto, si ritrova il lirismo introspettivo, metafisico e dal taglio autobiografico di Francesco Gennari (lotto 104). Grazie Toderi (lotto 111) ha invece fatto del video il proprio mezzo espressivo primario proponendo scenari e immagini in grado di trascendere qualsiasi riferimento temporale per raggiungere una sorprendente definizione di distacco e assoluta. Se inizialmente la sua ricerca era più focalizzata su elementi di vita quotidiana, in una fase successiva sceglie invece di concentrarsi sui teatri in quanto luoghi primari di aggregazione ed esplorazione della collettività. Rimandi mistici e ultraterreni emergono poi da "Tell me the truth" di Adrian Paci (lotto 123) in cui la fotografia del fondo di una tazza di caffè è controbilanciata da quella di una donna a cui l'artista ha chiesto di interpretare la simbologia nascosta quale premonizione per gli eventi futuri.

Il carattere installativo va a chiudere, infine, la selezione proposta. Nel lavoro di Jurgen Ots (lotto 130) si assiste ad un'indagine profonda dei confini comunemente intesi del concetto di immagine mediante un processo creativo che fa della "rielaborazione" un elemento di centralità assoluta. Le sue opere oscillano e rendono sempre più sfumata la separazione tra bidimensionalità e tridimensionalità, soprattutto grazie ad elaborazioni fortemente tattili e materiche in cui l'immagine di per sé perde il suo carattere rappresentativo cristallizzandosi in qualità oggettuali con una propria autonomia esistenziale. Il taglio partecipativo permea invece il monumentale "Velodream (Mattia)" di Patrick Tuttofuooco (lotto 132). Nel 2001, in occasione di "Casino 2001" a Gent, Tuttofuooco ha infatti creato una serie di 10 imponenti veicolo-strutture invitando gli osservatori a diventare i protagonisti di una corsa improvvisata. Partecipazione, randomicità, ironia e senso del gioco emergono dunque quali chiavi interpretative essenziali per l'artista milanese. A contrasto, si ha l'essenzialità concettuale di Francis Aij's (lotto 133), la cui ricerca interdisciplinare è presentata con l'opera "Closed Circuit", lavoro storico risalente alla fase di produzione iniziale dell'artista belga e che esemplifica in maniera sostanziale un approccio in cui ad essere posto al centro non è tanto il lavoro inteso nella sua concretizzazione fisica quanto nell'essenzialità creatrice "dell'idea" che lo ha generato. Sempre in termini di "storicità", si ritrova "Jockey full of Bourbon" di Pietro Roccasalva (lotto 134), opera di assoluto rilievo nella produzione dell'artista, capace di muoversi su di un'oscillazione tra un senso di ironia, enigmaticità, tensione e poesia. A tal proposito, il lavoro ha preso inizialmente parte al group show "Great Expectations!", in occasione della rassegna Fuori Uso di Pescara nel 2003 comprendente una molteplicità di artisti posti in relazione proprio sulla base di quei criteri di indagine del reale. Da segnalare poi come l'opera sia stata esposta in occasione della mostra "Senso Unico: A show of eight contemporary Italian Artist" presso il MoMA PS1, New York (21 ottobre 2007 - 7 gennaio 2008), volto ad offrire una presentazione accurata di 8 artisti italiani tra i più influenti sullo scenario internazionale dell'epoca. Inoltre, l'opera è stata presentata nel solo show "The Unborn Museum" presso Le Magasin - Centre National d'Art Contemporain di Grenoble (9 giugno - 1 settembre 2013), prima personale di Roccasalva in Francia e comprendente un totale di 40 lavori circa quale celebrazione assoluta della ricerca estremamente simbolica e multimediale dell'artista. In conclusione, è senz'altro da menzionare Paola Pivi (lotto 137), tra le personalità artistiche più riconosciute a livello internazionale. La sua ricerca si struttura attorno ad un'alternanza continua tra esperienza personale e carattere dell'assurdo, andando a concretizzarsi nella definizione di lavori che giocano sul completo straniamento e decontestualizzazione di elementi comuni nell'intento di indurre l'osservatore ad oltrepassare le categorizzazioni e "regole" solitamente imposte dai sistemi di vita attuali. Più in generale, viene dunque messo in pratica un invito ad un cambio di prospettiva vero e proprio su tutto ciò che solitamente viene dato per scontato.



ART-RITE
AUCTION HOUSE

4-U new
ASTA DI ARTE CONTEMPORANEA
ASTA 59

Milano, Palazzo Largo Augusto
Largo Augusto 1/A ang. via Verziere, 13

Giovedì 9 Febbraio 2023
ore 17:00 CET

Esposizione

7/8 Febbraio 2023
dalle ore 11:00 alle ore 14:00 CET
dalle ore 15:00 alle ore 18:30 CET

L'asta si terrà in presenza presso Palazzo Largo Augusto, Largo Augusto,
1/A, ang. via Verziere, 13, Milano

Il pubblico potrà partecipare online, al telefono e tramite offerta scritta.

Il Virtual Tour dell'esposizione è disponibile online accedendo [QUI](#)

PER PARTECIPARE ONLINE A QUESTA ASTA:

ART-RITE
AUCTION HOUSE
www.art-rite.it


www.bidspirit.com


www.drouotonline.com


www.invaluable.com


www.liveauctioneers.com

INFORMAZIONI SU QUESTA VENDITA

Online Auction

Per partecipare online all'asta è necessario registrarsi seguendo le indicazioni presenti sui website:

www.art-rite.it
www.bidspirit.com
www.drouotonline.com
www.invaluable.com
www.liveauctioneers.com

Fabio Lombrici
Email: fabio.lombrici@art-rite.it
Tel.: +39 02 87215920
Fax.: +39 02 87215926

Stato di conservazione / Condition Report

Email: modernandcontemporary@art-rite.it
Tel.: +39 02 87215920
Fax.: +39 02 87215926

Offerte pre-asta

Fabio Lombrici
Email: fabio.lombrici@art-rite.it
Tel.: +39 02 87215920
Fax.: +39 02 87215926

Amministrazione Compratori e Venditori

Suliz Rafoso
Email: suliz.rafoso@art-rite.it
Tel.: +39 02 87215920
Fax.: +39 02 87215926

Marketing e Comunicazione

Gabriele Medaglini
Email: gabriele.medaglini@art-rite.it
Tel.: +39 02 87215920
Fax.: +39 02 87215926

Ritiro lotti / Spedizioni nazionali ed internazionali

Andrea Carotta
Email: andrea.carotta@art-rite.it
Tel.: +39 02 87215920
Fax.: +39 02 87215926

Il pagamento e il ritiro dei lotti acquistati potrà essere effettuato, previo appuntamento, a partire dal giorno 10 Febbraio 2022 presso la sede della società:

Art-Rite S.r.l. a socio unico, soggetta all'attività di direzione e coordinamento di Kruso Kapital S.p.A. - Gruppo Banca Sistema
Via Giovanni Ventura, 5 - 20134 Milano (MI)
Email: info@art-rite.it
Tel.: +39 02 87215920
Fax.: +39 02 87215926
Whatsapp: +39 324 788 4892
Capitale sociale: € 250.000,00 i.v.
Registro Imprese Milano: 09626240965
REA: MI-2103302
Codice Fiscale e P. IVA: 09626240965

Pagamenti e incassi

Il pagamento potrà essere effettuato a mezzo: assegno bancario, assegno circolare, bonifico bancario (iban: IT53K050341130100000011412) bancomat e carta di credito (esclusa Amex) con pagamento in sede oppure a distanza, su richiesta, tramite piattaforma Stripe: agli acquirenti verrà fornito un link personale dedicato per procedere al pagamento.

DIPARTIMENTO DI ARTE MODERNA E CONTEMPORANEA

Federico Bianchi
Head of Department
Arte Moderna e Contemporanea
Email: federico.bianchi@art-rite.it

Fabio Lombrici
Assistant
Arte Moderna e Contemporanea
Email: fabio.lombrici@art-rite.it

Gabriele Medaglini
Assistant
Arte Moderna e Contemporanea
Email: gabriele.medaglini@art-rite.it

Carlotta Brianzoni
Assistant
Arte Moderna e Contemporanea
Email: carlotta.brianzoni@art-rite.it

Partner Istituzionale:



Partner Tecnico:



La partecipazione all'Asta implica l'integrale ed incondizionata accettazione delle Condizioni Generali di Vendita riportate in questo catalogo. Per i diritti di riproduzione dei quali non è stato possibile identificare la titolarità, Art-Rite S.r.l. si dichiara disponibile a regolare le eventuali spetanze.

In copertina: *Semper eadem* di Grazia Toderi, lotto n. 111 (particolare).

Tutti i lotti con stima massima uguale o superiore a € 1.500 sono verificati con la banca dati dell'Art Loss Register.

The image is a painting of a classical interior scene. The upper portion shows a ceiling with intricate, light-colored stucco decorations, including scrolls, shells, and floral motifs. A large, ornate chandelier with multiple lit candles hangs from the ceiling. The lower portion of the painting shows a dark, possibly blue or grey, wall with a decorative horizontal border featuring a repeating geometric pattern. The overall style is classical and detailed.

ASTA DI ARTE CONTEMPORANEA

1 MARCO BELFIORE ®
(1971)

Pinguino non capisce l'arte

2004
Acquarello su carta
23 x 31 cm
Firma, sigla e data al retro
PROVENIENZA: Collezione privata, Milano

Stima € 400 - 800



2 MARCO BELFIORE ®
(1971)

Pinguino non conosce i Joy Division

2004
Acquarello su carta
23 x 31 cm
Firma, sigla e data al retro
PROVENIENZA: Collezione privata, Milano

Stima € 400 - 800



3 MAURIZIO CATTELAN ®
(1960)

Marcire non marciare

1991
Stampa litografica su carta, es. 35/50 su una tiratura
di 50 esemplari
80 x 12 cm
Firma, data e numerazione al retro
PROVENIENZA: Galleria Neon, Bologna
Collezione privata, Milano

BIBLIOGRAFIA:
Cfr. V. Peruzzi, MAURIZIO CATTELAN grafiche e multipli - graphics and
multiples, 2012, p. 55 (ill.)

Stima € 200 - 400



4 MAURIZIO CATTELAN ®
(1960)

Marcire non marciare

1991
Stampa litografica su carta, es. 36/50 su una tiratura
di 50 esemplari
80 x 12 cm
Firma, data e numerazione al retro
PROVENIENZA: Galleria Neon, Bologna
Collezione privata, Milano

BIBLIOGRAFIA:
Cfr. V. Peruzzi, MAURIZIO CATTELAN grafiche e multipli - graphics and
multiples, 2012, p. 55 (ill.)

Stima € 200 - 400





5 OFRI CNAANI ®
(1975)

Senza titolo

2004
Tecnica mista su carta da lucido
43 x 35 cm
Scritta autografa in basso a sinistra
PROVENIENZA: Collezione privata, Milano

Stima € 80 - 100

7 AMEDEO MARTEGANI ®
(1963)

Senza titolo

Pellicola fotomeccanica
22,5 x 24 cm
PROVENIENZA: Collezione privata, Milano

Stima € 400 - 800



6 OFRI CNAANI ®
(1975)

The Goang I

Inchiostro su carta
43 x 35,5 cm
Titolo al retro
PROVENIENZA: Collezione privata, Milano

Stima € 80 - 120

8 KELLY ROGER ®
(1973)

Submission

2003
China su carta
38,5 x 54 cm
Firma, titolo e data al retro
PROVENIENZA: Collezione privata, Milano

Stima € 80 - 120



9 KELLY ROGER ®
(1973)

Transmission

2003

Matita su carta

42 x 56 cm

Firma, data e titolo al retro

PROVENIENZA: Collezione privata, Milano

ESPOSIZIONI: 5 ottobre - 2 novembre 2003,

Roger Kelly. Station to station, Museo dell'Arredo Contemporaneo, Russi (RA)

BIBLIOGRAFIA:

AA.VV., Roger Kelly. Station to station, catalogo della mostra presso il Museo dell'Arredo Contemporaneo, Russi (RA), Edizioni Essegi, 2003, s.p. (III)

Stima € 80 - 120



11 FRANTISKA & TIM GILMAN ®

Senza titolo

(View of the level of absence)

Ritaglio di giornale

15 x 12,5 cm

PROVENIENZA: Collezione privata, Milano

Stima € 200 - 300



10 MANUELE GERUTTI ®
(1977)

Senza titolo

Matita su carta

14,5 x 20,5 cm

PROVENIENZA: Collezione privata, Milano

Stima € 30 - 60



12 FRANTISKA & TIM GILMAN ®

Senza titolo (Industrial outbreak)

Ritaglio di giornale

5 x 20,5 cm

PROVENIENZA: Collezione privata, Milano

Stima € 200 - 300



13 STEFAN KERN ®
(1966)

Senza titolo

2001

Dittico composto da un collage su carta e da una matita su carta da lucido applicata su carta

Dimensioni collage su carta: 30 x 23,5 cm

Dimensioni matita su carta: 41,5 x 59 cm

Firmato e datato in basso a destra della matita su carta

PROVENIENZA: Galerie Philomene Magers, Monaco di

Baviera (etichette al retro)

Collezione privata, Milano

Stima € 600 - 800



15 CLAIRE MAUGEAIS ®
(1964)

Senza titolo

1998 circa

Collage di fotocopie su carta

17,5 x 45 cm

PROVENIENZA: Collezione privata, Milano

Stima € 300 - 600



14 CLAIRE MAUGEAIS ®
(1964)

Senza titolo

1998

Collage di fotocopie su carta

17,5 x 36,5 cm

Firmato e datato a destra

PROVENIENZA: Galleria 1000eventi, Milano (etichetta

al retro)

Collezione privata, Milano

Stima € 300 - 600



16 CLAIRE MAUGEAIS ®
(1964)

Senza titolo

1998 circa

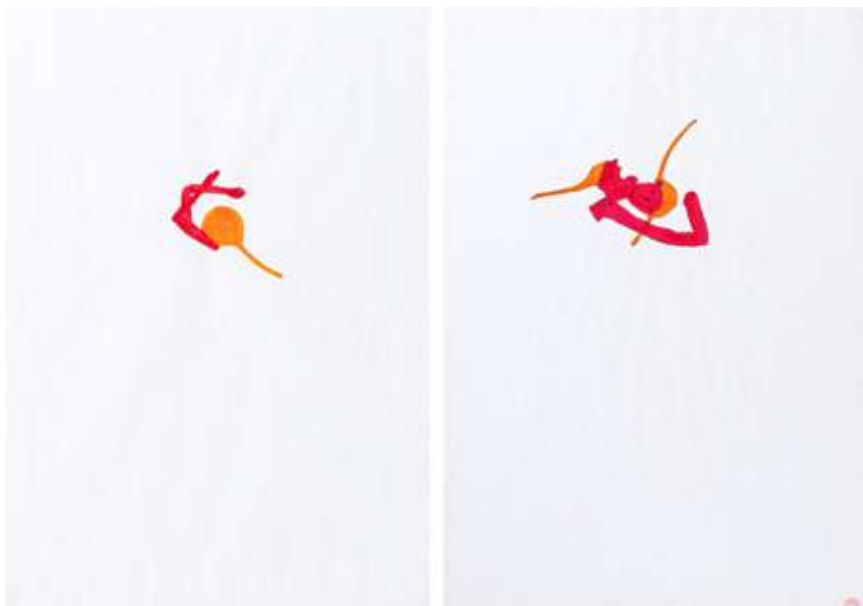
Collage di fotocopie su carta

21 x 42 cm

PROVENIENZA: Collezione privata, Milano

Stima € 300 - 600





17 VANESSA BEECROFT ®
(1969)

Lotto multiplo

Lotto composto da due opere:

Senza titolo

1994
Acquarello e matita su carta
29,5 x 21 cm
Firma, data e dedica al retro

Senza titolo

1994
Acquarello e matita su carta
29,5 x 20,8 cm
Firma e data in basso a destra

PROVENIENZA: Collezione privata, Milano

Stima € 2.000 - 3.000



18 LILY VAN DER STOKKER ®
(1954)

Easy fun (design for wallpaper and couch)

2001
Matita e pastello su carta
34,3 x 43,3 cm
Titolata in basso a sinistra
Data e titolo al retro
PROVENIENZA: Galleria Francesca Kaufmann, Milano (etichetta al retro)
Collezione privata, Milano

Stima € 2.000 - 4.000



19 LILY VAN DER STOKKER ®
(1954)

Fluo orange wallpainting and couch

2000

Matita e pastello su carta

21 x 29,7 cm

Data e titolo su etichetta al retro

PROVENIENZA: Galleria Francesca Kaufmann, Milano (etichetta al retro)

Collezione privata, Milano

Stima € 2.000 - 4.000



20 LILY VAN DER STOKKER ®
(1954)

Art by older people (70 + 72) (Wallpainting and two fluo yellow chairs)

2001

Tecnica mista su carta

21 x 40 cm

Titolata al centro

Data e titolo su etichetta al retro

PROVENIENZA: Galleria Francesca Kaufmann, Milano (etichetta al retro)

Collezione privata, Milano

Stima € 2.000 - 4.000



21 JUUL KRAIJER ®

(1970)

Senza titolo (sketch)

1995

Carboncino su carta

26 x 18,5 cm

Firma e data in basso al centro

PROVENIENZA: Monica De Cardenas, Milano (etichetta al retro)

Collezione privata, Milano

Stima € 2.000 - 4.000



22 FRANCIS ALÿS ®

(1959)

Senza titolo

1998

Cartolina della mostra personale "Dog Rose" presso la Or Gallery, Vancouver

10,5 x 14,5 x cm

Scritte autografe al retro

PROVENIENZA: Galerie Peter Kilchmann, Zurigo

Collezione privata, Milano

Stima € 300 - 600



23 JACOPO PRINA ®
(1971)

Carte segrete

2021
Pagina di catalogo d'asta con strappi
26,5 x 20,8 cm
Firmata e datata in basso al centro
PROVENIENZA: Collezione privata, Milano

BIBLIOGRAFIA:
<https://www.jacopoprina.com/cakes/>

Stima € 190 - 220

25 JACOPO PRINA ®
(1971)

Carte segrete

2021
Pagina di catalogo d'asta con strappi
26,7 x 20,6 cm
Firmata e datata in basso al centro
PROVENIENZA: Collezione privata, Milano

BIBLIOGRAFIA:
<https://www.jacopoprina.com/cakes/>

Stima € 190 - 220



24 JACOPO PRINA ®
(1971)

Carte segrete

2021
Pagina di catalogo d'asta con strappi
27 x 20,8 cm
Firmata e datata in basso al centro
PROVENIENZA: Collezione privata, Milano

BIBLIOGRAFIA:
<https://www.jacopoprina.com/cakes/>

Stima € 190 - 220



26 JACOPO PRINA ®
(1971)

Carte segrete

2021
Pagina di catalogo d'asta con strappi
26,6 x 20,7 cm
Firmata e datata in basso al centro
PROVENIENZA: Collezione privata, Milano

BIBLIOGRAFIA:
<https://www.jacopoprina.com/cakes/>

Stima € 190 - 220



27 FRANCESCO SIMETI ®
(1968)

Senza titolo

1998
Dittico composto da due tecniche miste su ritagli di giornale applicati su carta Fabriano
14,5 x 20 cm; 17,5 x 26 cm
Firma e data al retro
PROVENIENZA: Collezione privata, Milano

Stima € 500 - 800



29 ANTONIO ROVALDI ®
(1975)

Senza titolo

2003
Collage fotografico su carta Fabriano
33 x 24 cm
Siglato al retro
Data su etichetta al retro
PROVENIENZA: Collezione privata, Milano

Stima € 300 - 600



28 ANTONIO ROVALDI ®
(1975)

Senza titolo

2003
Collage fotografico su carta Fabriano
33 x 24 cm
Siglato al retro
Data su etichetta al retro
PROVENIENZA: Collezione privata, Milano

Stima € 300 - 600



30 FEDERICO PIETRELLA ®
(1973)

Senza titolo

2004
Silicone su carta
70 x 50 cm
Firma e data al retro
Opera accompagnata da certificato di autenticità a cura dello Studio d'Arte Cannaviello, Milano
PROVENIENZA: Studio d'Arte Cannaviello, Milano
Collezione privata, Milano

Stima € 800 - 1.200





31 FEDERICO PIETRELLA ®
(1973)

Senza titolo

2003

Inchiostro timbrato su carta

146 x 196,5 cm

Opera accompagnata da certificato di autenticità a cura di Studio d'Arte Cannaviello, Milano

PROVENIENZA: Studio d'Arte Cannaviello, Milano (etichetta al retro)

Collezione privata, Milano

Stima € 3.000 - 6.000





32 MASSIMO KAUFMANN ®
(1963)

Senza titolo

Inchiostro su carta
30 x 21,2 cm
Sigla al retro
Timbro a secco dell'artista
PROVENIENZA: Collezione privata, Milano

Stima € 200 - 400

34 MASSIMO KAUFMANN ®
(1963)

Senza titolo

Inchiostro su carta
30 x 21,2 cm
Sigla al retro
Timbro a secco dell'artista
PROVENIENZA: Collezione privata, Milano

Stima € 200 - 400



33 MASSIMO KAUFMANN ®
(1963)

Senza titolo

Inchiostro su carta
30 x 21,2 cm
Sigla al retro
Timbro a secco dell'artista
PROVENIENZA: Collezione privata, Milano

Stima € 200 - 400

35 ALIKA COOPER
(1979)

Pond reflection

Acquarello su carta
29,5 x 38,5 cm
Firma e titolo al retro
PROVENIENZA: Collezione privata, Milano

Stima € 50 - 100



36 CHRISTIANE LÖHR ®
(1965)

Senza titolo

1999
Inchiostro su carta
15,5 x 15 cm
Firma e data su etichetta al retro
PROVENIENZA: Galleria Salvatore + Caroline Ala,
Milano (etichetta al retro)
Collezione privata, Milano

Stima € 500 - 1.000



37 CHRISTIANE LÖHR ®
(1965)

Senza titolo

2002
Pastello a olio su carta
112 x 77 cm
Firmato e datato in basso a destra
PROVENIENZA: Collezione privata, Milano

Stima € 1.000 - 2.000



38 ODA JAUNE ®
(1979)

Senza titolo

Matita e acquarello su carta
24 x 30 cm
PROVENIENZA: Collezione privata, Milano

Stima € 500 - 1.000



39 ODA JAUNE ®
(1979)

Senza titolo

2007

Matita e acquarello su carta

35 x 45 cm

Firma e data al retro

PROVENIENZA: Collezione privata, Milano

Stima € 1.000 - 1.500

40 GABRIELE PICCO ®
(1974)

Senza titolo

2001

Acrilico su carta

31 x 42 cm

Firma e data al retro

PROVENIENZA: Collezione privata, Milano

Stima € 300 - 600



41 RYAN MENDOZA ®
(1971)

Senza titolo

Pastello a cera su carta plastificata

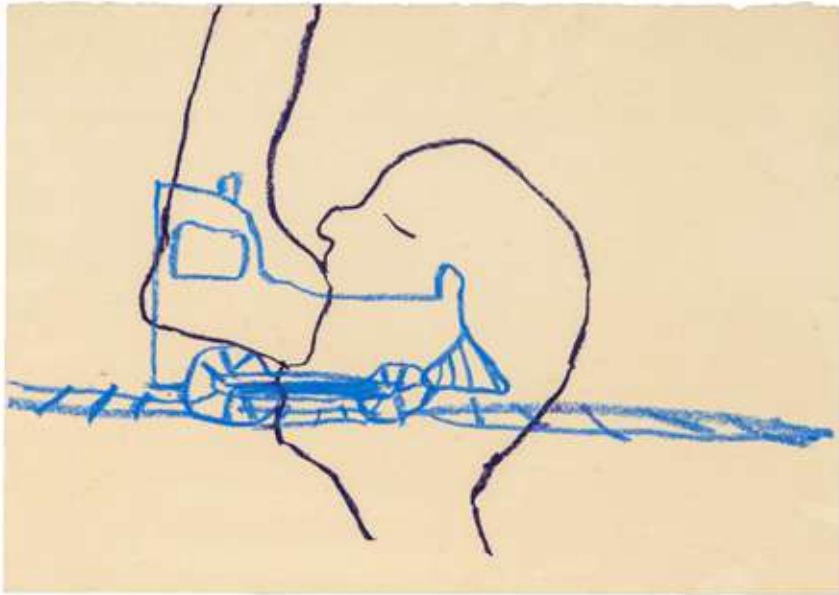
40 x 50 cm

Firma e dedica al retro

PROVENIENZA: Collezione privata, Milano

Stima € 500 - 1.000





42 RYAN MENDOZA ®
(1971)

Senza titolo

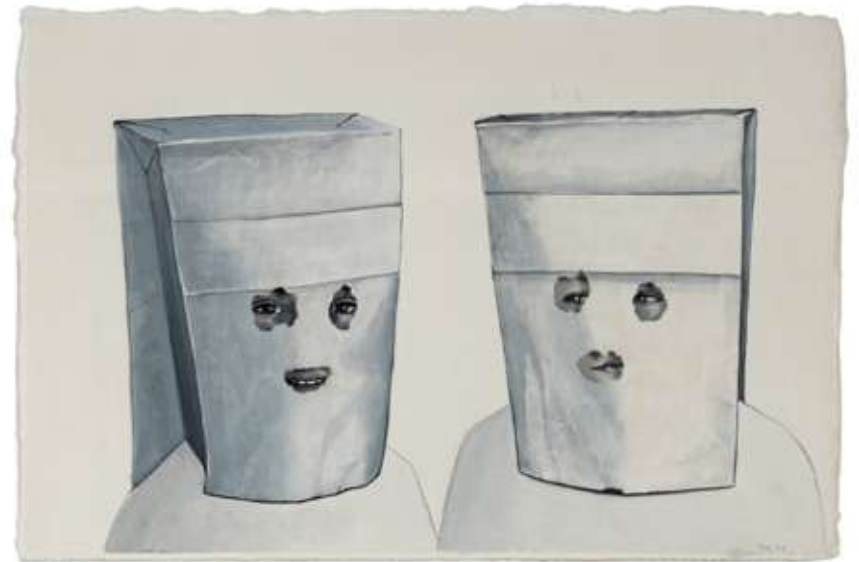
Pastello a cera su carta

35 x 50 cm

Firma al retro

PROVENIENZA: Collezione privata, Milano

Stima € 600 - 800



43 SEAN MELLYN
(1965)

Two Girls in Bags

1998

Gouache, inchiostro e grafite su carta

Dimensioni foglio: 23 x 34,5 cm

Dimensioni complessive: 27,8 x 39 cm

Firmata e datata a matita in basso a destra

Firma al retro

PROVENIENZA: Anna Kustera Gallery, New York (etichetta al retro)

Collezione privata, Pavia

Stima € 1.000 - 2.000



44 LAURINA PAPERINA ®
(1980)

War of the kiwis

2006
Tecnica mista su carta
30 x 21 cm
Titolata in basso a destra
Firma, data e titolo al retro
PROVENIENZA: Studio d'Arte Raffaelli, Trento
Collezione privata, Milano
ESPOSIZIONI: 26 - 28 gennaio 2007, Arte Fiera,
Bologna (etichetta al retro)

Stima € 300 - 600



45 FILIPPO LA VACCARA ®
(1972)

Senza titolo

Tempera su carta
149 x 99 cm
PROVENIENZA: Collezione privata, Milano

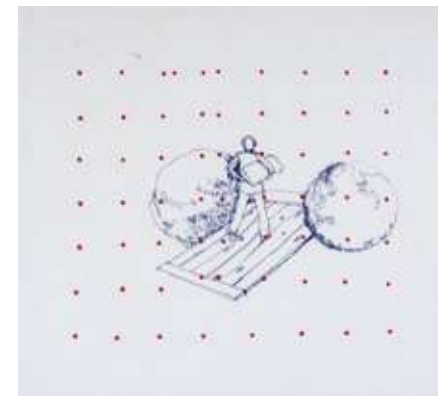
Stima € 500 - 1.000

46 LETIZIA CARIELLO ®
(1965)

Senza titolo

Penna e ricami su stoffa
57 x 63 cm
L'artista ha confermato oralmente l'autenticità
del lavoro
PROVENIENZA: Collezione privata, Milano

Stima € 150 - 250



47 ANTONIO RIELLO ®
(1958)

Sex wars

2001
Ricamo su pannello
48,5 x 63,5 cm
PROVENIENZA: Collezione privata, Pavia

Stima € 400 - 800

IMMAGINE TUTELATA DAL DIRITTO D'AUTORE
IMAGE UNDER ARTIST COPYRIGHT

ART RITE
ESTATE 2007



48 AMEDEO MARTEGANI ®
(1963)

Alias

Ricamo su organza entro cornice in legno
52 x 42 cm
PROVENIENZA: Collezione privata, Milano

Stima € 500 - 1.000



49 AMEDEO MARTEGANI ®
(1963)

Alias

Ricamo su organza entro cornice in legno
52 x 42 cm
PROVENIENZA: Collezione privata, Milano

Stima € 500 - 1.000



50 YURI RODKINE ®
(1960)

Senza titolo

1998
Olio su tela
25 x 22 cm
Siglato e datato in basso a destra
Firma e data al retro
PROVENIENZA: Collezione privata, Milano

Stima € 150 - 250

52 YURI RODKINE ®
(1960)

Senza titolo

1998
Olio su tela
23,5 x 18,5 cm
Datato in basso a destra
Firma e data al retro
PROVENIENZA: Collezione privata, Milano

Stima € 150 - 250



51 YURI RODKINE ®
(1960)

Senza titolo

1999
Olio su tela
23 x 27 cm
Firmato e datato in basso a sinistra
Firma e data al retro
PROVENIENZA: Collezione privata, Milano

Stima € 150 - 250



53 ELISA GALLENCA ®
(1971)

Facciapuzzi

2001
Olio su tela
60 x 70 cm
Firma, data e titolo al retro
PROVENIENZA: Collezione privata, Milano

Stima € 50 - 100



54 MANUELE CERUTTI ®
(1976)

Senza titolo

2012
Olio su tavoletta
30 x 24 cm
Firma e data al retro
PROVENIENZA: Collezione privata, Milano

Stima € 300 - 600



55 MANUELE CERUTTI ®
(1976)

Senza titolo

Olio su tela
23 x 32 cm
Firma al retro
PROVENIENZA: Collezione privata, Milano

Stima € 400 - 800



56 RYAN MENDOZA ®
(1971)

Senza titolo

Tecnica mista su tela
57 x 81 cm
Firma al retro
PROVENIENZA: Collezione privata, Milano

Stima € 1.000 - 2.000



57 WAYNE GONZALES
(1957)

Little Lynn

2002

Acrilico su tela

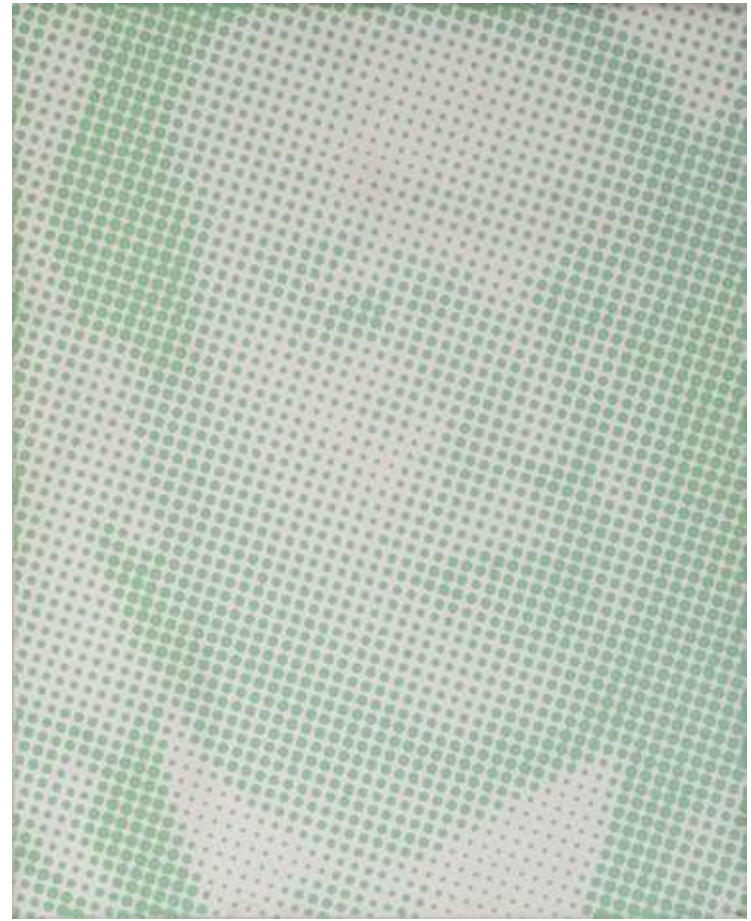
50,5 x 40,5 cm

Firma e data al retro

PROVENIENZA: Paula Cooper Gallery, New York (etichetta al retro)

Collezione privata, Milano

Stima € 1.000 - 2.000



58 WAYNE GONZALES
(1957)

Pale Jack Ruby

2002

Acrilico su tela

50,5 x 40,5 cm

Firma e data al retro

PROVENIENZA: Paula Cooper Gallery, New York (etichetta al retro)

Collezione privata, Milano

Stima € 1.000 - 2.000



59 FEDERICO PIETRELLA ®
(1973)

Senza titolo

2003

Tela forata

50 x 40 cm

Firma e data al retro

Opera accompagnata da certificato di autenticità a cura dello Studio d'Arte Cannaviello, Milano

PROVENIENZA: Studio d'Arte Cannaviello, Milano (etichetta al retro)

Collezione privata, Milano

Stima € 800 - 1.200



60 DAFANG LI
(1971)

Senza titolo (n°11)

2005

Olio su tela

200 x 150 cm

Firmato in basso a destra

PROVENIENZA: Marella Gallery, Milano (etichetta al retro)

Collezione privata, Milano

Stima € 1.500 - 3.000



61 LIUMING MA
(1969)

Painting no. 14

2005
Olio su tela
117 x 91 cm
Firma, data e titolo al retro
PROVENIENZA: Collezione privata, Milano

Stima € 1.000 - 1.500

62 WILLIE BESTER
(1956)

Senza titolo

2002
Olio su tela applicata su tavola su supporto in ferro con
interventi dell'artista
Dimensioni olio: 20 x 13,5 cm
Dimensioni supporto: 38 x 28,5 x 3 cm
Firmato e datato in alto a destra
PROVENIENZA: Collezione privata, Milano

Stima € 400 - 800



63 WILLIE BESTER
(1956)

Senza titolo

2001
Olio su tela applicata su tavola su supporto in ferro
Dimensioni olio: 14 x 18 cm
Dimensioni supporto: 40,5 x 28,3 x 3 cm
Firmato e datato in basso a destra
PROVENIENZA: Collezione privata, Milano

Stima € 400 - 800





64 DAVIDE LA ROCCA ®
(1970)

Cloni

Olio su tela
80,5 x 142,5 cm
Firma e titolo al retro
PROVENIENZA: Collezione privata, Parigi

Stima € 3.000 - 6.000



65 DAVIDE LA ROCCA ®
(1970)

Ted e Allegra

Olio su tela
140,5 x 249 cm
Firma e titolo al retro
PROVENIENZA: Collezione privata, Milano

Stima € 4.000 - 8.000



66 MATTHIEU RONSSE ®
(1981)

Untitled (Enfantin)

2007

Olio su tela

L'opera è parte dell'installazione realizzata in occasione di Art Basel 2007

50 x 40 cm

Opera accompagnata da certificato di autenticità a cura della Luis Campaña Gallery, Colonia

PROVENIENZA: Luis Campaña Gallery, Colonia

Collezione privata, Milano

Stima € 1.000 - 2.000



67 FRANZISKA KLOTZ ®
(1979)

Lur visier

Olio su tela

155 x 180 cm

Firma e titolo al retro

PROVENIENZA: Collezione privata, Milano

Stima € 1.000 - 2.000



68 BILJANA DJURDJEVIC ®
(1973)

LUST

2002

Olio su tela
150 x 180 cm

L'autenticità dell'opera è stata confermata oralmente dalla Braverman Gallery, Tel-Aviv
PROVENIENZA: Collezione privata, Milano

Stima € 1.500 - 2.500

69 DANIELE GALLIANO ®
(1961)

Senza titolo

1999

Olio su tela
40 x 20 cm

Firma e data al retro

PROVENIENZA: Collezione privata, Milano

Stima € 200 - 400



70 MANUELE GERUTTI ®
(1976)

Senza titolo

2006

Olio su tela
200 x 199,5 cm

Firma e data al retro

PROVENIENZA: Collezione privata, Milano

Stima € 800 - 1.200



71 MATTHIEU RONSSE ®
(1981)

Untitled (Asparagus painting)

2006
Tecnica mista su tela
Parte dell'installazione "The end (of a couple of version
to move the home sick) presso la Luis Campaña Gallery,
Colonia
62 x 52 cm
Opera accompagnata da certificato di autenticità a cura
della Luis Campaña Gallery, Colonia
PROVENIENZA: Luis Campaña Gallery, Colonia
Collezione privata, Milano

Stima € 1.500 - 2.500



72 IVAN BAZAKAN ®
(1980)

Senza titolo

Acrilico su tela
96 x 127 cm
PROVENIENZA: Collezione privata, Milano

Stima € 200 - 400





73 KELLY ROGER ®
(1973)

Trasmission

2003

Tecnica mista su tela

97 x 145,5 cm

Firma, data e titolo al retro

PROVENIENZA: Collezione privata, Milano

ESPOSIZIONI: 5 ottobre - 2 novembre 2003, Roger Kelly. Station to station, Museo dell'Arredo Contemporaneo, Russi (RA)

BIBLIOGRAFIA:

AA.VV., Roger Kelly. Station to station, catalogo della mostra presso il Museo dell'Arredo Contemporaneo, Russi (RA), Edizioni Essegi, 2003, s.p. (ii)

Stima € 800 - 1.200



74 KELLY ROGER ®
(1973)

Something for nothing

2003

Tecnica mista su tela

97 x 145,5 cm

Firma, data e titolo al retro

PROVENIENZA: Collezione privata, Milano

ESPOSIZIONI: 5 ottobre - 2 novembre 2003, Roger Kelly. Station to station, Museo dell'Arredo Contemporaneo, Russi (RA)

BIBLIOGRAFIA:

AA.VV., Roger Kelly. Station to station, catalogo della mostra presso il Museo dell'Arredo Contemporaneo, Russi (RA), Edizioni Essegi, 2003, s.p. (iii)

Stima € 800 - 1.200



75 UWE HENNEKEN ®
(1974)

Grüß Dich Gestern

2003

Olio su tela

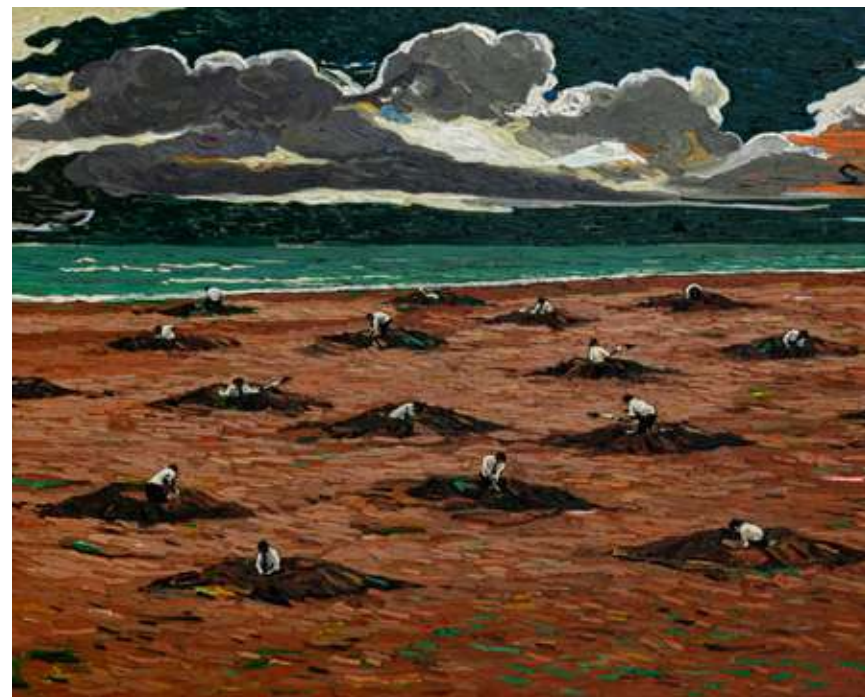
70 x 56 cm

Firma e data al retro

PROVENIENZA: Galerie Giti Nourbakhsh, Berlino (etichetta al retro)

Collezione privata, Milano

Stima € 1.000 - 2.000



76 TORU KUWAKUBO
(1978)

Dull Coloured Sea and people who dig a hole

2005

Olio su tela

130 x 162 cm

Firma, data e titolo al retro

PROVENIENZA: Collezione privata, Milano

Stima € 3.000 - 6.000

77 JACOB TILLMAN ®

Senza titolo

2009
Acrilico su tela
90 x 90 cm
Firmato e datato sul bordo superiore
PROVENIENZA: Collezione privata, Milano

Stima € 200 - 400



79 JONATHAN PARSONS ®

(1970)

Map

2004
Scultura in plastica
59,5 x 99 cm
PROVENIENZA: Percy Miller Gallery, Londra (etichetta e cartolina di accompagnamento)
Collezione privata, Milano
ESPOSIZIONI: 11 - 16 maggio 2004, Miart, Milano, padiglione 3/1, stand CII

Stima € 600 - 800



78 JAY E BATTLE ®

(1966)

Senza titolo

Tecnica mista e collage di carta su tavola da surf
238,5 x 55 x 22 cm circa
PROVENIENZA: Collezione privata, Milano

Stima € 400 - 600



80 DIAMANTE FARALDO ®

(1962)

Aura celeste

2000
Camera d'aria in plastica applicata su legno
25 x 30 cm
Firma, data e titolo al retro
PROVENIENZA: Collezione privata, Milano

Stima € 100 - 150



81 DIAMANTE FARALDO ®
(1962)

Waste Land

2000

Trittico composto da due grafiti su carta e una camera d'aria in plastica applicata su legno

Dimensioni di ciascuna opera: 27,5 x 47,5 cm

Firma, data e titolo al retro di ciascuna opera

PROVENIENZA: Collezione privata, Milano

Stima € 200 - 300



83 PETER FEND
(1950)

*Ein heimat fuer Napoleon -
Corsisches meer*

1989

Carta geografica applicata su cartone

68,5 x 105,5 cm circa

Firma, data e titolo al retro

PROVENIENZA: Collezione privata, Milano

Stima € 400 - 800



82 DIAMANTE FARALDO ®
(1962)

Waste Land

2000

Camera d'aria in plastica applicata su legno

27,5 x 17,5 cm

Firma, data e titolo al retro

PROVENIENZA: Collezione privata, Milano

Stima € 100 - 150



84 JACOB TILLMAN ®

High tide

2008

Acrilico su tela

30,5 x 30,5 cm

Firma, data e titolo al retro

PROVENIENZA: Collezione privata, Milano

Stima € 150 - 250



85 JACOB TILLMAN ®

Vessel

2008
Acrilico su tela
30,5 x 30,5 cm
Firma, data e titolo al retro
PROVENIENZA: Collezione privata, Milano

Stima € 150 - 250



87 ALDO DAMIOLI ®

(1952)

Venezia - New York

2001
Dittico composto da due acrilici su tela
Dimensioni di ciascun opera: 40 x 40 cm
Firma, data e titolo al retro
PROVENIENZA: Arte 3, Trieste (etichette al retro)
Collezione privata, Milano

Stima € 400 - 600



86 JACOB TILLMAN ®

Senza titolo

2009
Acrilico su tela
90 x 90 cm
Firmato e datato sul bordo superiore
PROVENIENZA: Collezione privata, Milano

Stima € 200 - 400



88 MARCO PETRUS ®

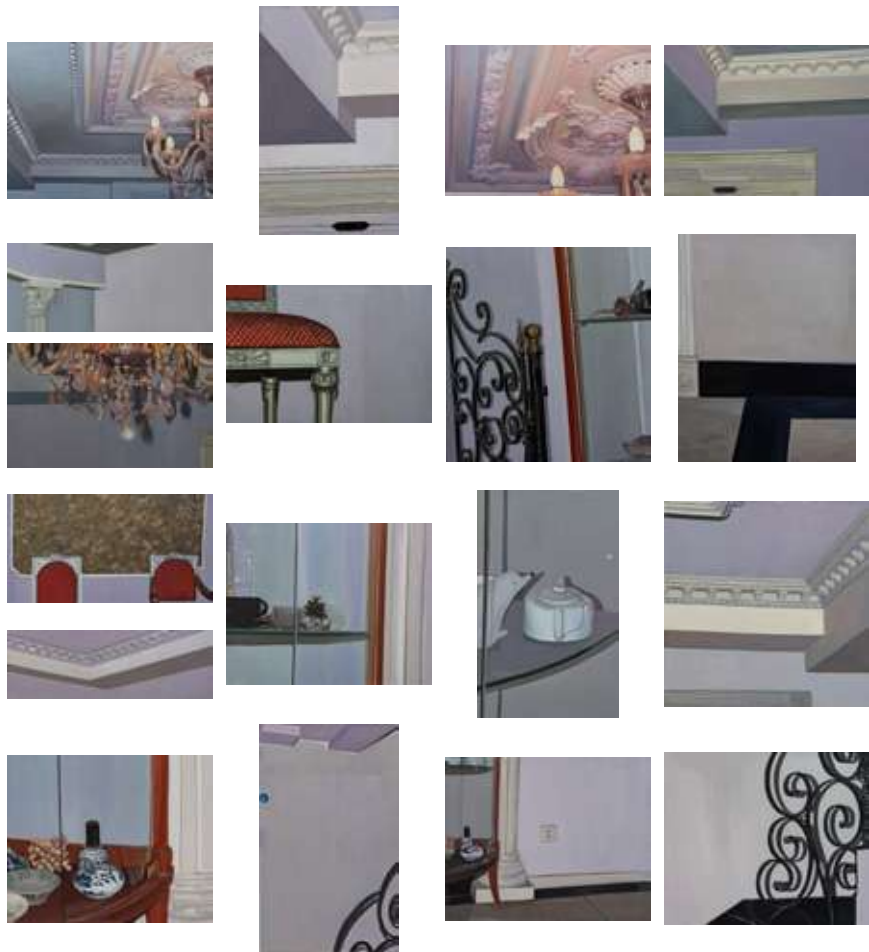
(1960)

Senza titolo

1995
Tecnica mista su tavola
19 x 19 cm
Firma e data al retro
PROVENIENZA: Galleria Transit, Bergamo
Collezione privata, Pavia

Stima € 300 - 600





89 LIU DING
(1976)

Jungle

2007

Installazione composta da 42 olii su tela

Dimensioni variabili

Opera accompagnata da certificato di autenticità a cura della L.A. Galerie - Lothar Albrecht, Francoforte sul Meno

PROVENIENZA: L.A. Galerie - Lothar Albrecht, Francoforte sul Meno

Collezione privata, Milano

ESPOSIZIONI: 2007, Welcome to the jungle, L.A. Galerie - Lothar Albrecht, SH Fair, Shanghai

BIBLIOGRAFIA:

7. BIENNALE SHANGHAI. KÜNSTLER IN PEKING, Kunstforum International, n° 194, novembre - dicembre 2008, p. 3 (ill.)

I WROTE DOWN SOME OF MY THOUGHTS, Catalogo della mostra personale I WROTE DOWN SOME OF MY THOUGHTS - LIU DING presso la Galerie Urs Meile, Beijing-Lucerna (18 aprile - 4 luglio 2009), edizioni Galerie Urs Meile, 2009, s.p (ill.)

Yishu: Journal of Contemporary Chinese Art, volume 13, numero 6, novembre - dicembre 2014, p. 37 (ill.)

Stima € 30.000 - 60.000





90 THADDEUS STRODE

(1964)

To open on the inside

2001

Tecnica mista su tela

50,5 x 40,5 cm

Titolo al fronte

Firma, data e titolo al retro

Data e titolo su etichette al retro

PROVENIENZA: Neugerriemschneider, Berlino (etichetta al retro)

Collezione privata, Milano

Stima € 500 - 1.000



91 STUART ELSTER

2002

2002

Olio su tela

122 x 188,5 cm

Firma, data e titolo al retro

PROVENIENZA: 1000eventi, Milano (etichetta al retro)

Collezione privata, Milano

Stima € 1.000 - 2.000



92 MATTHIEU RONSSE ®

(1981)

Untitled (Abstract)

2007

Olio su tela

L'opera è parte dell'installazione realizzata in occasione di Art Basel 2007

200 x 250 cm

Opera accompagnata da certificato di autenticità a cura della Luis Campaña Gallery, Colonia e firmato dall'artista

PROVENIENZA: Luis Campaña Gallery, Colonia

Collezione privata, Milano

Stima € 2.000 - 3.000

93 TETSURO SHIMIZU ®
(1958)

Contraddizione

1997
Dittico composto da due oli su tela
Ogni elemento misura 40 x 60 cm
Firma, titolo e data al retro di ogni elemento
PROVENIENZA: Collezione privata, Milano

Stima € 400 - 600



95 LEETA HARDING
(1966)

Senza titolo

2002
C-print, ed. 2/5
28 x 35,5 cm
Firma, data e numerazione al retro
PROVENIENZA: Collezione privata, Milano

Stima € 200 - 400



94 LEETA HARDING
(1966)

Senza titolo

2002
C-print, ed. 2/5
35,5 x 28 cm
Firma, data e numerazione al retro
PROVENIENZA: Collezione privata, Milano

Stima € 200 - 400



96 SUKHEDO MOHANLALL BOBSON
(1928 - 2003)

Untitled

Negativo: 1960 circa
Stampa: 1998
C-print digitale su carta fotografica Fujicolor Crystal
Archive stampata dal negativo originale
24 x 21 cm
Firma e date al retro
PROVENIENZA: Collezione privata, Milano

Stima € 200 - 400





97 SUKHEDO MOHANLALL BOBSON
(1928 - 2003)

Untitled

Negativo: fine anni '60 - inizi anni '70
 Stampa: 2001
 C-print digitale su carta fotografica Fujicolor Crystal
 Archive stampata dal negativo originale
 24 x 21 cm
 Firma, data e timbro dello studio dell'artista al retro
 PROVENIENZA: Collezione privata, Milano

Stima € 200 - 400

98 SUKHEDO MOHANLALL BOBSON
(1928 - 2003)

Untitled #97

Negativo: fine anni '60 - inizi anni '70
 Stampa: 2001
 C-print digitale su carta fotografica Fujicolor Crystal
 Archive stampata dal negativo originale
 24 x 20 cm
 Firma, data e timbro dell'artista al retro
 PROVENIENZA: Collezione privata, Milano

Stima € 200 - 400



99 ANNE OLOFSSON ®
(1966)

We are not the ones we used to be

1997
 C-print, edizione di 6 esemplari
 69,5 x 59,5 cm
 Firma, data e titolo al retro
 PROVENIENZA: Marianne Boesky Gallery, New York (etichetta al retro)
 Galleria 1000eventi, Milano (etichetta e timbri al retro)
 Collezione privata, Milano

Stima € 800 - 1.200



100 XIUWEN CUI

(1967 - 2018)

One day in 2004 no.4

2004

Stampa digitale a colori, ed. 6/6

126 x 153 cm

PROVENIENZA: Marella Gallery, Milano (etichetta al retro)

Collezione privata, Milano

Stima € 1.000 - 2.000



101 ESKO MÄNNIKÖ®

(1959)

Frank and Christina, San Antonio

1996, stampata nel 2000

C-print, ed. 9/20

83 x 102,5 cm

Firma, data, titolo e numerazione al retro

PROVENIENZA: Collezione privata, Milano

Stima € 2.000 - 3.000



102 ESKO MÄNNIKÖ ®
(1959)

Sodankylä

1994, stampata nel 2001

C-print, ed. 7/20

36,5 x 45 cm

Firma, data, titolo e numerazione al retro

PROVENIENZA: Collezione privata, Milano

Stima € 1.500 - 2.500



103 DANIEL SENISE ®
(1955)

W.L. 140, settembre 2008 IV

2009

Stampa a getto d'inchiostro e applicazione in legno

90 x 108 cm

Firma, data e titolo al retro

Opera accompagnata da certificato di autenticità firmato dall'artista

Opera accompagnata da certificato di autenticità a cura della Agnellini Arte Moderna, Brescia

PROVENIENZA: Collezione privata, Milano

Stima € 2.000 - 3.000



104 FRANCESCO GENNARI ® I

(1973)

Avendo se stessi come unico punto di riferimento

2004

Stampa alla gelatina d'argento, ed. 2/3 + 1 P.D.A.

24 x 17,8 cm

Firma, data, numerazione e titolo a matita al retro

Opera accompagnata da certificato di autenticità a cura della Galleria Zero..., Milano

PROVENIENZA: Galleria Zero..., Milano

Collezione privata, Milano

Stima € 1.000 - 2.000



105 LIUMING MA

(1969)

D'enfants poisson

1996

Stampa alla gelatina ai sali d'argento, ed. 5/6

77 x 117 cm

Firmata, datata e numerata in basso a destra

PROVENIENZA: Collezione privata, Milano

Stima € 800 - 1.200

106 RICHARD KERN
(1954)

Tracy in Halloween

1997

C-print, ed. 4/10

61 x 51,5 cm

Firma, titolo, data e numerazione al retro

PROVENIENZA: Collezione privata, Milano

Stima € 500 - 1.000



107 FRANZ KAPFER ®
(1971)

Rom

2003

C-print, ed. 1/2

50 x 70 cm

Firma, titolo, data e numerazione su etichetta al retro

PROVENIENZA: Collezione privata, Milano

Stima € 200 - 400



lotto n. 104

108 THIERRY FONTAINE ®

(1969)

La Reunion

1999

Stampa fotografica a colori, ed. 2/12

105 x 85 cm

Firma, data, titolo e numerazione al retro

PROVENIENZA: Collezione privata, Milano

Stima € 150 - 250



109 ERIC TSCHERNOW ®

Haus

2003

Stampa lambda su dibond, ed. e.a.

55 x 79,5 cm

Firma, data, titolo e numerazione al retro

PROVENIENZA: Galleria Alessandro De March, Milano

(timbro ed etichetta al retro)

Collezione privata, Milano

Stima € 100 - 200



110 FEN WENG

(1961)

Bird's eye Guangzhou

2004

C-print tra plexiglass su supporto in alluminio, ed. 2/8

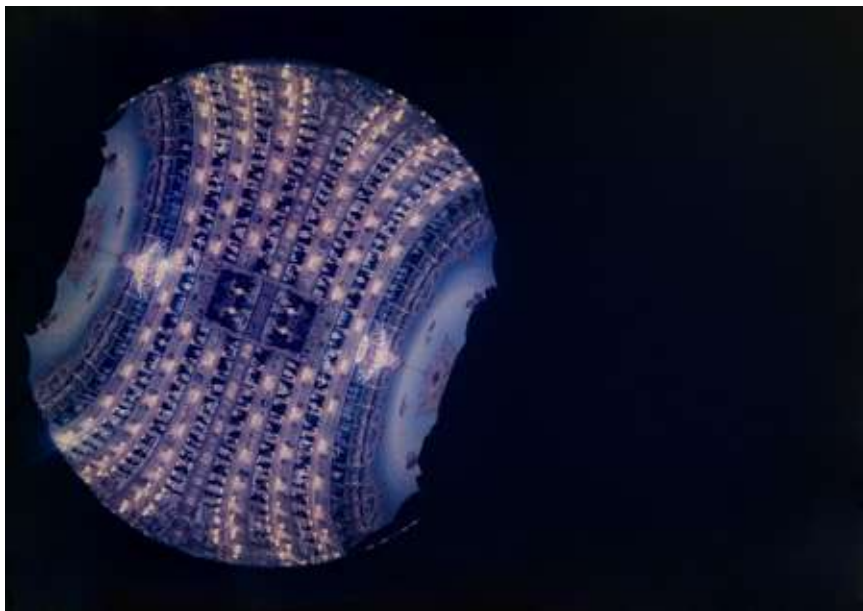
127 x 158 cm

Firmata e datata in basso a destra e numerata in basso a sinistra

PROVENIENZA: Marella Gallery, Milano (etichetta al retro)

Collezione privata, Milano

Stima € 1.000 - 2.000



111 GRAZIA TODERI ®
(1963)

Semper eadem

2004

Stampa cibachrome tra plexiglass su supporto in alluminio, ed. 1/5
125 x 177 cm

Opera accompagnata da certificato di autenticità firmato dall'artista
Firma, titolo, data e numerazione su etichetta
PROVENIENZA: Collezione privata, Milano

Stima € 10.000 - 15.000

112 ANTONIO ROVALDI ®
(1975)

***Rabbit Island. Appunti sparsi
sulle maree***

2003

Stampa digitale su alluminio, n. 1 su sequenza di 9,
es. 1/3

30 x 40 cm

Siglata e datata al retro

Data, titolo e numerazione su etichetta al retro

PROVENIENZA: Collezione privata, Milano

Stima € 500 - 1.000



113 ANTONIO ROVALDI ®
(1975)

***Rabbit Island. Appunti sparsi
sulle maree***

2003

Stampa digitale su alluminio, n. 4 su sequenza di 9,
es. 1/3

30 x 40 cm

Siglata e datata al retro

Data, titolo e numerazione su etichetta al retro

PROVENIENZA: Collezione privata, Milano

Stima € 500 - 1.000





114 ANTONIO ROVALDI ®

(1975)

Rabbit Island. Appunti sparsi sulle maree

2003

Stampa digitale su alluminio, n. 8 su sequenza di 9, es. 1/3

30 x 40 cm

Siglata e datata al retro

Data, titolo e numerazione su etichetta al retro

PROVENIENZA: Collezione privata, Milano

Stima € 500 - 1.000



115 CATHERINE SULLIVAN

(1968)

Suite A - Theaterini Panic and Recovery

2004

Trittico composto da tre stampe fotografiche in bianco e nero, ed. 3/4

Dimensioni di ciascuna stampa fotografica: 25,2 x 20 cm

Opera accompagnata da certificato di autenticità firmato dall'artista

Data e numerazione su certificato di autenticità

L'autenticità dell'opera è stata confermata oralmente dall'artista e da Catherine Bastide, La Traverse, Marsiglia

PROVENIENZA: Collezione privata, Milano

Stima € 1.000 - 2.000



116 CATHERINE SULLIVAN

(1968)

Suite F - Sanya Steals Bread/Dead Stanislav Girl/Sanya and Petya Take Blood Oath

2004

Trittico composto da tre stampe fotografiche in bianco e nero tratte dal film *Ice Floes of Franz Joseph Land* (2003), ed. 3/4

Dimensioni di ciascuna stampa fotografica: 35,3 x 27,7 cm

Firma e data a matita al retro di ogni stampa fotografica

L'autenticità dell'opera è stata confermata oralmente dall'artista e da Catherine Bastide, La Traverse, Marsiglia

PROVENIENZA: Collezione privata, Milano

ESPOSIZIONI: 18 Settembre 2003 - 04 Gennaio 2004, "C'est arrivé demain", VII Biennale d'art contemporain de Lyon, Lione (altro esemplare esposto)

10 Marzo - 30 Maggio 2004, Whitney Biennale, Whitney Museum of American Art, New York (altro esemplare esposto)

06 Maggio - 15 Luglio 2004, Galleria Giò Marconi, Milano (altro esemplare esposto)

20 Luglio - 12 Settembre 2004, "Getting out of the 20th century alive", NAK Neuer Aachener Kunstverein, Aachen (altro esemplare esposto)

04 Settembre - 07 Novembre 2004, Kunstverein Braunschweig, Braunschweig (altro esemplare esposto)

22 Gennaio - 20 Marzo 2005, Kunsthalle Zurich, Zurigo (altro esemplare esposto)

31 Maggio - 02 Ottobre 2005, "Bidibidibidiboo", Fondazione Sandretto Re Rebaudengo, Torino (altro esemplare esposto)

01 Aprile - 14 Aprile 2006, "A short history of performance IV", Whitechapel Gallery, Londra (altro esemplare esposto)

06 Giugno - 16 Dicembre 2007, "Shooting back", Thyssen-Bornemisza Art Contemporary, Vienna (altro esemplare esposto)

19 Marzo - 13 Maggio 2007, "Manipulations", Ujazdowski center for contemporary art, Varsavia (altro esemplare esposto)

Settembre 2009 - Gennaio 2010, "Scene Shifts", Bonniers (altro esemplare esposto)Konsthall, Stoccolma (altro esemplare esposto)

Marzo - Aprile 2012, Reva and David Logan center for the arts, Chicago (altro esemplare esposto)

Stima € 1.000 - 2.000



117 YASUMASA MORIMURA

(1951)

A hundred polaroids #13 - wearing Issay Miyake series

2001

Polaroid, esemplare unico

13 x 10 cm

Firmata in basso al centro

PROVENIENZA: ShugoArts Gallery, Tokyo

Collezione privata, Milano

Stima € 800 - 1.200



118 YASUMASA MORIMURA
(1951)

The woman in the water bath

Polaroid, esemplare unico
13 x 10 cm
Firmata in basso al centro
PROVENIENZA: Collezione privata, Milano

Stima € 800 - 1.200

119 SABAH NAIM
(1967)

Senza titolo

Tecnica mista su fotocopia
27 x 40 cm
Firmata in basso a destra
PROVENIENZA: Collezione privata, Milano

Stima € 400 - 800



120 SABAH NAIM
(1967)

Senza titolo

Tecnica mista su fotocopia
9 x 11 cm
Firmata a sinistra al centro
PROVENIENZA: Collezione privata, Milano

Stima € 400 - 800





121 TIMOTHY GREENFIELD SANDERS
(1952)

Lou (Lou Reed Portfolio)

Serie completa di 9 vintage c-prints, ed. 11/60

Dimensioni di ciascuna fotografia: 25,5 x 25,5 cm

Ciascuna fotografia è firmata in basso a destra, numerata e titolata in basso al centro e numerata in basso a sinistra

PROVENIENZA: Collezione privata, Milano

Stima € 2.000 - 3.000



122 TIMOTHY GREENFIELD SANDERS
(1952)

Cindy Sherman

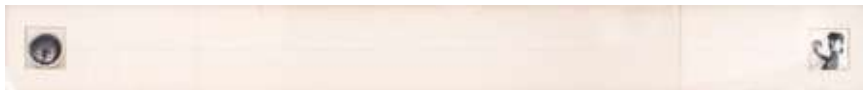
1980

Stampa fotografica, ed. 7/10

50,6 x 40,3 cm

PROVENIENZA: Collezione privata, Milano

Stima € 800 - 1.200



123 ADRIAN PACI ®

(1968)

Tell me the truth

2002

Due fotografie e matita su cartone entro cornice in legno, es. 1/5 su una tiratura complessiva di 5 esemplari e due prove d'artista

26 x 221 cm

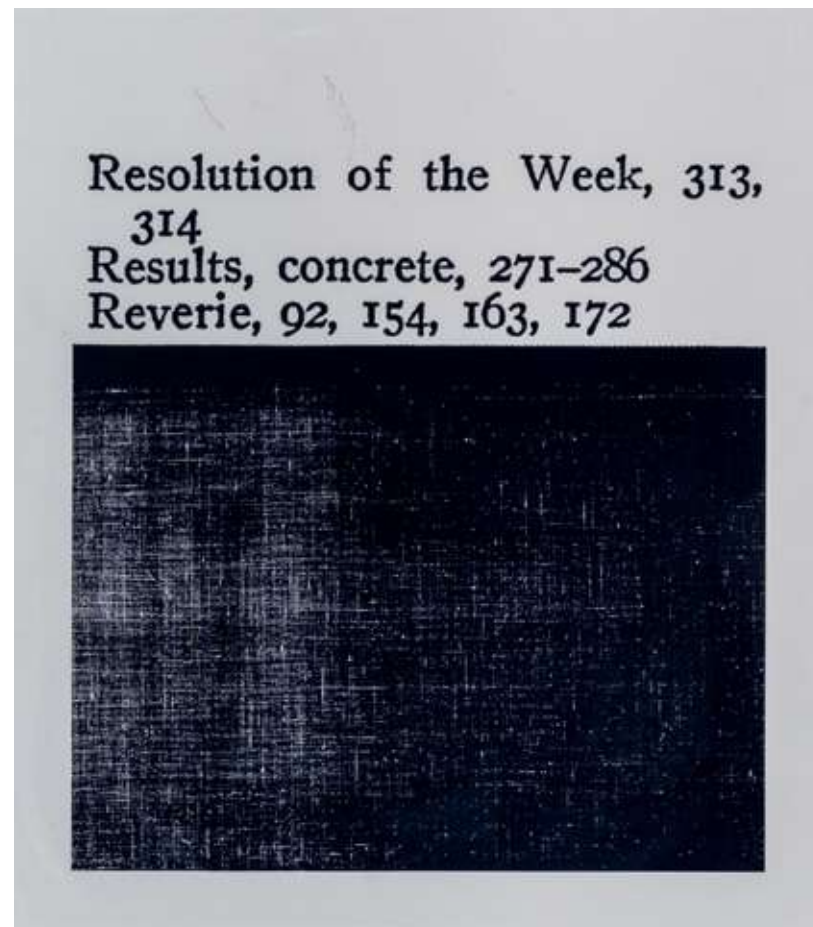
Firma su etichetta al retro

PROVENIENZA: Galleria Francesca Kaufmann, Milano (etichetta al retro)

Collezione privata, Milano

ESPOSIZIONI: 18 settembre - 2 novembre 2002, Adrian Paci, Galleria Francesca Kaufmann, Milano (altro esemplare esposto)

Stima € 2.000 - 4.000



124 ERICA BAUM

(1961)

Untitled (Resolution of the Week)

2000

C-print digitale, ed. 1/5

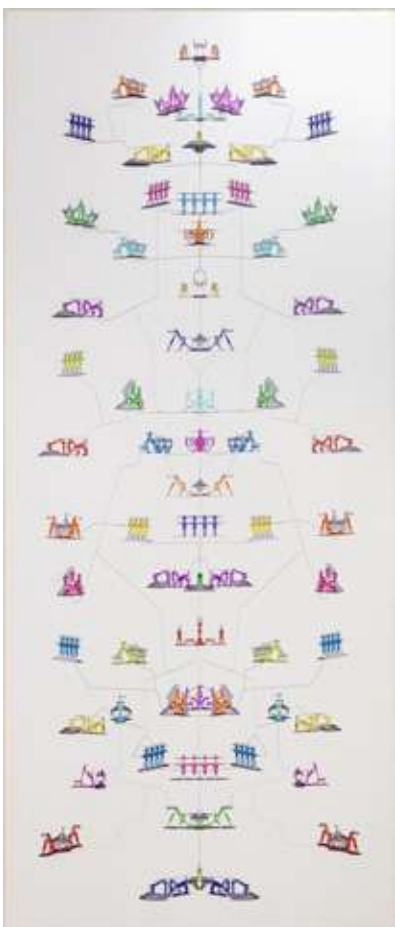
57,5 x 50,5 cm

PROVENIENZA: D'Amelio Terras, New York (etichetta al retro)

Collezione privata, Milano

ESPOSIZIONI: 19 maggio - 30 giugno 2000, Erica Baum - Photographs, D'Amelio Terras, New York (altro esemplare esposto)

Stima € 800 - 1.200



125 PATRICK TUTTOFUOCO ®

(1974)

Combo White

2002

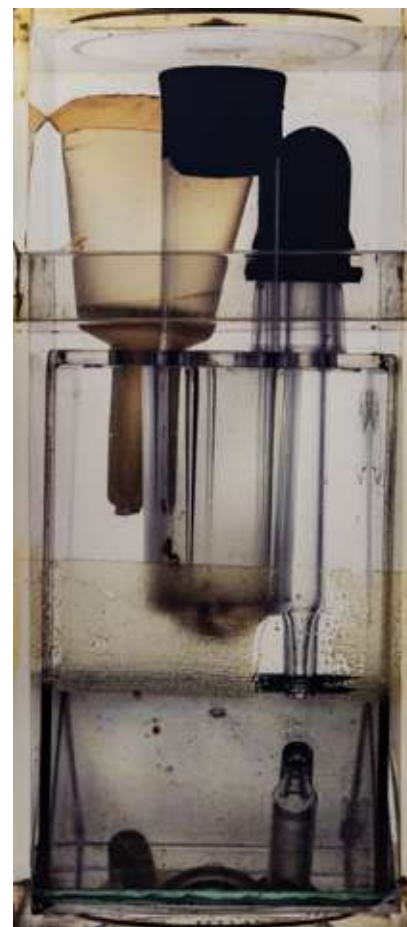
Stampa lambda su alluminio, ed. 1/2

295 x 125 cm

Opera accompagnata da certificato di autenticità a cura dello Studio Guenzani, Milano

PROVENIENZA: Collezione privata, Milano

Stima € 2.000 - 4.000



126 KRIS MARTIN ®

(1972)

Predictor

2005

Stampa fotografica, ed. 3/3 + A.P.

174,4 x 77 cm

Firma, data, numerazione e titolo al retro

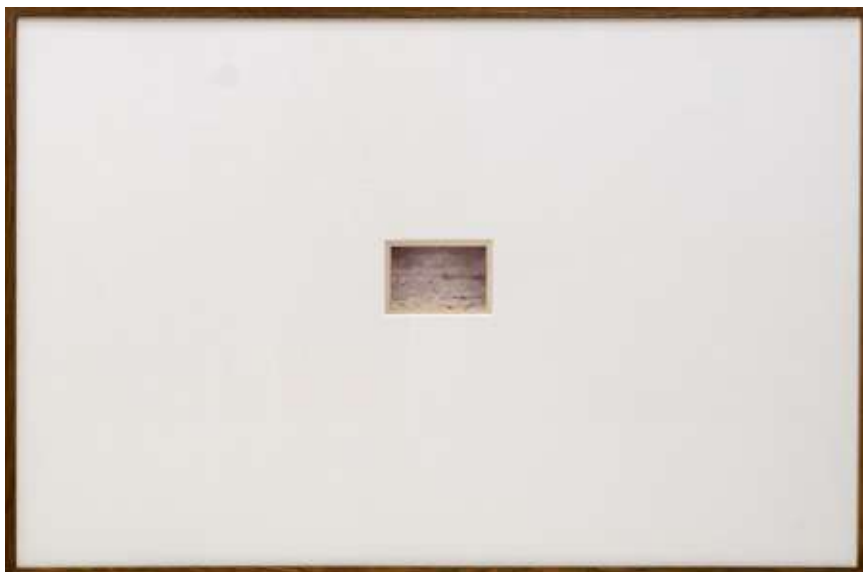
Opera accompagnata da certificato di autenticità firmato dall'artista

PROVENIENZA: Koenig Gallery, Berlino (etichetta al retro)

Sies + Höke, Düsseldorf (etichetta al retro)

Collezione privata, Milano

Stima € 5.000 - 7.000



127 KRIS MARTIN ®
(1972)

Endless Landscape II

2007

Stampa fotografica, ed. 1/3 + 1 E.A.

8 x 12 cm

Dimensioni complessive: 63 x 96 cm

Firma, data, numerazione e titolo su etichetta al retro

Opera accompagnata da certificato di autenticità firmato dall'artista

PROVENIENZA: Collezione privata, Milano

Stima € 2.000 - 4.000

128 LETIZIA CARIELLO ®

(1965)

Senza titolo

Scultura composta da palla in plastica e corda in juta

Dimensioni variabili

L'artista ha confermato oralmente l'autenticità del lavoro

PROVENIENZA: Collezione privata, Milano

Stima € 100 - 200



129 YAN HUANG I

(1966)

Landscape on bone series

1999

Tecnica mista e pigmento su osso di mucca

23,5 x 8 x 9 cm circa

Opera accompagnata da certificato di autenticità a cura della Marella Gallery, Milano

PROVENIENZA: Studio dell'artista

Marella Gallery, Milano

Collezione privata, Milano

Stima € 200 - 400





130 JURGEN OTS ® I
(1978)

Periaqueductal Gray

2014

Collage di ritagli di schermi da proiezione vintage su pannello
260,5 x 204,5 cm

Opera accompagnata da certificato di autenticità a cura della Galleria Zero..., Milano

PROVENIENZA: Galleria Zero..., Milano

Collezione privata, Milano

ESPOSIZIONI:

2014, The Periaqueductal Series, Galleria Zero..., Milano

BIBLIOGRAFIA:

Cfr. <https://walkerart.org/collections/artworks/periaqueductal-gray>

Stima € 5.000 - 10.000



131 MICHAEL SAILSTORFER ®
(1979)

U

2005

Sculptura composta da cartone, vetroresina, cemento su carrello

350 x 180 x 700 cm circa

Opera accompagnata da certificato di autenticità a cura della Galerie Michael Zink, Monaco di Baviera e firmato dall'artista

PROVENIENZA: Galerie Michael Zink, Monaco di Baviera

Collezione privata, Milano

Stima € 1.000 - 2.000



132 PATRICK TUTTOFUOCO ®

(1974)

Velodream (Mattia)

2001

Scultura in legno, alluminio, plastica e tubolare metallico

160 x 244 x 163 cm circa

Opera accompagnata da certificato di autenticità a cura dello Studio Guenzani, Milano

PROVENIENZA: Studio Guenzani, Milano

Collezione privata, Milano

ESPOSIZIONI: 23 maggio - 23 settembre 2007, Où? Scènes du Sud: Espagne, Italie, Portugal, Carré d'Art -

Musée d'art contemporain de Nîmes, Nîmes

6 dicembre 2018 - 28 aprile 2019, The Street. Where the World is Made / La Strada. Dove il mondo si crea,

MAXXI - Museo internazionale delle arti del XXI secolo, Roma

Stima € 3.000 - 6.000



133 FRANCIS ALÿS ®

(1959)

Closed Circuit

2001

L'opera consiste nel certificato di autenticità firmato dall'artista che dà diritto a ricreare l'installazione a circuito chiuso "Closed Circuit", ed. 3/4, composto da videocamera, acquario da 45 galloni, pesci, monitor e cablaggi

Dimensioni ambientali

PROVENIENZA: Collezione privata, Milano

ESPOSIZIONI: 19 novembre 2006 - 28 gennaio 2007, My Private escape from Italy, Centre international

d'Art et du Paysage, Ile de Vassivière

Stima € 8.000 - 12.000



134 PIETRO ROCCASALVA ®

(1970)

Jockey full of Bourbon

2003

Installazione composta da pastello su carta montata su forex, asta da microfono, scultura in resina e piume dipinte, lavandini, lampade e specchi

Dimensioni variabili

Dimensioni pastello su carta: 46,5 x 32 cm

Dimensioni scultura: 18 x 12 x 10 cm circa

Dimensioni asta: 152 x 80 x 38 cm circa

Dimensioni lampada: 26 x 23,5 x 12 cm (ciascuna)

Dimensioni specchio: 60 x 44 cm (ciascuno)

Dimensioni lavandino: 50 x 40 x 25 cm circa (ciascuno)

Opera accompagnata da certificato di autenticità a cura della Galleria Zero..., Milano e firmato dall'artista

PROVENIENZA: Galleria Zero..., Milano Collezione privata, Milano

ESPOSIZIONI: 2003, Great Expectations! a cura di C. Laubard, C. Paris, A. Rabottini, M. Smarelli, Fuori Uso, Pescara

21 ottobre 2007 - 7 gennaio 2008, Senso Unico: A show of eight contemporary Italian artist, MoMA PS.1, New York

11 novembre 2006, My Private#4: Pietro Roccasalva, Via Lagrange 13, Torino

9 giugno - 1 settembre 2013, The Unborn Museum, Le Magasin - Centre National d'Art Contemporain, Grenoble

BIBLIOGRAFIA:

C. Bertola, D. Auregli (a cura di), Follow your shadow. Giovani artisti italiani - Young Italian artists. Premio Furla. Catalogo della mostra (29 gennaio - 4 aprile, Bologna), Edizioni Charta, Milano, 2005, p.103 (ill.)

Stima € 10.000 - 20.000





135 PIETRO ROCCASALVA ®

(1970)

L'animale povero di mondo

2006

Catino in pittura acrilica rossa e materiali vari

420 x 260 cm

Diametro 490 cm

Opera accompagnata da certificato di autenticità firmato dall'artista

ESPOSIZIONI: 14 - 15 dicembre 2007, Solo24orestunden, MUSEION - Museo d'Arte Moderna e

Contemporanea di Bolzano, Bolzano

11 novembre 2006, My Private #4: Pietro Roccasalva, Via Lagrange 13, Torino

BIBLIOGRAFIA:

KSV Kruger Schubert Vandreike, MUSEION, Jovis Verlag, Berlino, 2009

Stima € 5.000 - 10.000



136 PAOLA PIVI ®

(1971)

Per Luce

2000

Installazione composta da portachiavi cinesi autoilluminati (circa 15.000 pezzi), tenda e fascette in plastica

5 x 11 m circa

Opera accompagnata da certificato di autenticità a cura della Galleria Massimo De Carlo, Milano e firmato dall'artista

(Crediti fotografici: Marc Domage)

PROVENIENZA: Galleria Massimo De Carlo, Milano

Collezione privata, Milano

ESPOSIZIONI: 21 aprile - 18 giugno 2000, Paola Pivi. A project for the Castello di Rivoli, Rivoli

Stima € 3.000 - 6.000



137 PAOLA PIVI ®
(1971)

Leoni

1998

Installazione composta da 12 fari cinematografici a 64.000 KW complessivi, montati su scaffale in metallo zincato, un generatore di corrente mobile su camion e cavi.

Come specificato dal certificato di autenticità viene fornita simbolicamente solo la scaffalatura come elemento di base dell'opera, tutti gli altri elementi possono essere comprati o noleggiati.

266 x 304 x 51 cm circa

Opera accompagnata da certificato di autenticità a cura della Galleria Massimo De Carlo, Milano e firmato dall'artista

(Crediti fotografici: Stefano Manda)

PROVENIENZA: Galleria Massimo De Carlo, Milano
Collezione privata, Milano

Stima € 5.000 - 7.000



138 KRIS MARTIN ®
(1972)

As a Matter of Fact

2006

L'opera consiste nel certificato di autenticità firmato dall'artista che dà diritto a ricreare la scrittura incisa

"As a Matter of Fact", 1/1 A.P. + 3 edizioni

Dimensioni incisione: 15,5 x 250 cm

PROVENIENZA: Koenig Gallery, Berlino

Collezione privata, Milano

Stima € 3.000 - 6.000



139 KELLY SCHACHT ®
(1983)

Senza titolo

2006

Installazione composta da proiettore di luce mobile da puntare sullo spazio e finestre intonacate

Dimensioni variabili

Opera accompagnata da certificato di autenticità a cura della Hoet Bekaert Gallery, Gand

PROVENIENZA: Hoet Bekaert Gallery, Gent

Collezione privata, Milano

Stima € 1.500 - 2.500



140 HANS SCHABUS ®
(1970)

East West South North

2007

Installazione composta da tre proiezioni video-sonore, ed. 1/5 + 2 a.p., e da due copie espositive, durata 7'18"

Opera accompagnata da certificato di autenticità firmato dall'artista

Opera accompagnata da certificato di autenticità e istruzioni per l'allestimento a cura della Engholm

Engelhorn Galerie, Vienna

PROVENIENZA: Studio dell'artista

Engholm Engelhorn Galerie, Vienna

Collezione privata, Milano

ESPOSIZIONI: 23 giugno - 16 settembre 2007, Hans Schabus: Deserted Conquest, SITE Santa Fe, Santa Fe (altro esemplare esposto)

Marzo - giugno 2014, East West South North - Hans Schabus, Galerie Stadpark, Krems an der Donau (altro esemplare esposto)

BIBLIOGRAFIA:

L. Steward Heon, Hans Schabus: Deserted Conquest, Catalogo della mostra personale Hans Schabus: Deserted Conquest realizzata presso SITE Santa Fe, SITE Santa Fe, 2007

Stima € 1.000 - 2.000



INDICE DEGLI ARTISTI

Allys Francis	22, 133	Ma Liuming	61, 105
Battle Jay E	78	Männikö Esko	101, 102
Baum Erica	124	Martegani Amedeo	7, 48, 49
Bazakan Ivan	72	Martin Kris	126, 127, 138
Beecroft Vanessa	17	Maugeais Claire	14, 15, 16
Belfiore Marco	1, 2	Mellyn Sean	43
Bester Willie	62, 63	Mendoza Ryan	41, 42, 56
Bobson Sukhedo Mohanlall	96, 97, 98	Morimura Yasumasa	117, 118
Cariello Letizia	46, 128	Naim Sabah	119, 120
Cattelan Maurizio	3, 4	Olofsson Annèe	99
Cerutti Manuele	54, 55, 70	Ots Jürgen	130
Cerutti Marco	10	Paci Adrian	123
Christiane Löhr	36, 37	Pancrazzi Luca	71
Cnaani Ofri	5, 6	Paperina Laurina	44
Cooper Alike	35	Parsons Jonathan	79
Cui Xiuwen	100	Petrus Marco	88
Damioli Aldo	87	Picco Gabriele	40
Djordjevic Biljana	68	Pietrella Federico	30, 31, 59
Elster Stuart	91	Pivi Paola	136, 137
Faraldo Diamante	80, 81, 82	Prina Jacopo	23, 24, 25, 26
Fend Peter	83	Riello Antonio	47
Fontaine Thierry	108	Roccasalva Pietro	134, 135
Gallenca Elisa	53	Rodkine Yuri	50, 51, 52
Galliano Daniele	69	Roger Kelly	8, 9, 73, 74
Gennari Francesco	104	Ronsse Matthieu	66, 92
Gilman Frantiska & Tim	11, 12	Rovaldi Antonio	28, 29, 112, 113, 114
Gonzales Wayne	57, 58	Sailstorfer Michael	131
Greenfield Sanders Timothy	121, 122	Schabus Hans	140
Harding Leeta	94, 95	Schacht Kelly	139
Henneken Uwe	75	Senise Daniel	103
Huang Yan	129	Shimizu Tetsuro	93
Jaune Oda	38, 39	Simeti Francesco	27
Kapfer Franz	107	Strode Thaddeus	90
Kaufmann Massimo	32, 33, 34	Sullivan Catherine	115, 116
Kern Richard	106	Tillman Jacob	77, 84, 85, 86
Kern Stefan	13	Toderi Grazia	111
Klotz Franziska	67	Tschernow Eric	109
Kraijer Juul	21	Tuttofuoco Patrick	125, 132
Kuwakubo Toru	76	Van Der Stokker Lily	18, 19, 20
La Rocca Davide	64, 65	Weng Fen	110
La Vaccara Filippo	45		
Li Dafang	60		
Liu Ding	89		

CONDIZIONI GENERALI DI VENDITA

1. DEFINIZIONI

- (a) **Acquirente:** la persona fisica o giuridica che fa in asta l'offerta più alta accettata dal banditore, ovvero che acquista il lotto per trattativa privata;
- (b) **Ammontare totale dovuto:** è l'importo dovuto per l'aggiudicazione del lotto, oltre alla Commissione d'acquisto e alle Spese;
- (c) **Art-Rite:** Art-Rite S.r.l. a socio unico, soggetta all'attività di direzione e coordinamento di Kruso Kapital S.p.A. Gruppo Banca Sistema, con sede legale a 20134 Milano (MI) Via Giovanni Ventura, 5 - P. IVA n. 09626240965, capitale sociale Euro 250.000,00 i.v., la quale agisce per conto del Venditore in qualità di mandataria con rappresentanza dello stesso;
- (d) **Codice dei Beni Culturali:** il Decreto Legislativo del 22 gennaio 2004, n. 42;
- (e) **Commissione d'acquisto:** il compenso dovuto ad Art-Rite dall'Acquirente in relazione all'acquisto del lotto e calcolato in misura percentuale al Prezzo di aggiudicazione, in base al valore percentuale indicato nel catalogo d'asta ovvero nelle Condizioni Generali di Vendita, oltre a qualsiasi importo dovuto ad Art-Rite dall'Acquirente a titolo di IVA o di importo in sostituzione di IVA;
- (f) **Condizioni Generali di Vendita:** indica il presente documento che regola i rapporti tra Art-Rite e l'Acquirente.
- (g) **Contraffazione:** secondo l'opinione di Art-Rite, l'imitazione di un lotto offerto in vendita, non descritta come tale nel catalogo d'asta, creata a scopo di inganno su paternità, autenticità, provenienza, attribuzione, origine, fonte, data, età, periodo, che alla data della vendita aveva un valore inferiore a quello che avrebbe avuto se il lotto fosse stato corrispondente alla descrizione del catalogo d'asta. Non costituisce una contraffazione un lotto che sia stato restaurato o sottoposto ad opera di modifica di qualsiasi natura;
- (h) **Dati personali o Dati:** i dati personali come definiti all'art. 4 del GDPR e sue successive modificazioni ovvero integrazioni;
- (i) **GDPR:** il Regolamento (UE) 2016/679 del Parlamento europeo e del Consiglio del 27 aprile 2016;
- (l) **Prezzo:** il prezzo a cui il lotto viene aggiudicato in asta dal banditore all'Acquirente o, nel caso di vendita mediante

trattativa privata, il prezzo concordato fra Art-Rite e l'Acquirente, al netto della Commissione di acquisto;

(m) **Riserva:** il prezzo minimo (confidenziale) a cui il Venditore ha concordato con Art-Rite di vendere il lotto;

(n) **Sito:** www.art-rite.it;

(o) **Spese:** in relazione all'acquisto di un lotto, sono tutte le spese dovute dall'Acquirente ad Art-Rite e comprendono (ma non si limitano a): le imposte di qualsiasi tipo, i costi di imballaggio e di spedizione, le spese di recupero delle somme dovute dall'Acquirente inadempiente, le eventuali spese di riproduzione del lotto ovvero di sua perizia e/o autentica, il diritto di seguito, che l'Acquirente si impegna a pagare e che spetterebbe al venditore pagare in base all'art. 152, I comma, Legge 22 aprile 1941, n. 633;

(p) **Venditore:** è la persona fisica o giuridica proprietaria del lotto offerto in vendita in asta o mediante trattativa privata da Art-Rite, in qualità di sua mandataria con rappresentanza.

2. OBBLIGHI DI ART-RITE NEI CONFRONTI DELL'ACQUIRENTE

2.1. Art-Rite agisce in qualità di mandataria con rappresentanza del Venditore ad eccezione dei casi in cui è proprietaria in tutto o in parte di un lotto.

2.2. I beni sono venduti con ogni difetto, imperfezione ed errore di descrizione. Le illustrazioni dei cataloghi sono effettuate al solo scopo di identificare il lotto. L'Acquirente si impegna ad esaminare il lotto prima dell'acquisto per accertare se lo stesso sia conforme alle descrizioni del catalogo e, se del caso, a richiedere il parere di un esperto indipendente, per accertarne autenticità, provenienza, attribuzione, origine, data, età, periodo, origine culturale ovvero fonte, condizione.

3. RESPONSABILITÀ DI ART-RITE E DEL VENDITORE NEI CONFRONTI DEGLI ACQUIRENTI

3.1. Ogni rappresentazione scritta o verbale fornita da Art-Rite, incluse quelle contenute nel catalogo, in relazioni, commenti o valutazioni concernenti qualsiasi carattere di un lotto, quale paternità, autenticità, provenienza, attribuzione, origine, data, età, periodo, origine culturale ovvero fonte, la sua qualità, ivi compreso il prezzo o il valore, riflettono esclusivamente opinioni e possono essere riesaminate da Art-Rite

ed, eventualmente, modificate prima che il lotto sia offerto in vendita.

3.2. Art-Rite e i suoi dipendenti, collaboratori, amministratori o consulenti non sono responsabili degli errori o delle omissioni contenuti in queste rappresentazioni.

3.3. Fatto salvo quanto previsto nelle clausole che precedono, l'eventuale responsabilità di Art-Rite nei confronti dell'Acquirente in relazione all'acquisto di un lotto da parte di quest'ultimo è limitata al Prezzo di aggiudicazione e alla Commissione d'acquisto pagata dall'Acquirente a Art-Rite. Salvo il caso di dolo o colpa grave, Art-Rite ovvero i suoi dipendenti, collaboratori, amministratori o consulenti non saranno responsabili per atti od omissioni relativi alla preparazione o alla conduzione dell'asta o per qualsiasi questione relativa alla vendita dei lotti.

3.4. Qualora oggetto della vendita siano gemme o perle che successivamente risultino non essere genuine o di origine naturale, Art-Rite rimborserà all'Acquirente, previa restituzione del lotto, l'ammontare totale dovuto nella valuta in cui è stato pagato dall'Acquirente. L'obbligo di Art-Rite è sottoposto alla condizione che, non più tardi di 21 (ventuno) giorni dalla data della vendita, l'Acquirente: (i) comunichi a Art-Rite per iscritto il numero del lotto, la data dell'asta alla quale il lotto è stato acquistato e i motivi per i quali l'Acquirente ritenga che il lotto è di origine naturale; e (ii) sia in grado di riconsegnare a Art-Rite il lotto, libero da rivendicazioni o da ogni pretesa da parte di terzi sorta dopo la data della vendita e il lotto sia nelle stesse condizioni in cui si trovava alla data della vendita. Art-Rite si riserva il diritto di procedere alla risoluzione della vendita anche in assenza di una o più delle condizioni sopra richieste. Art-Rite si riserva il diritto, fermo restando che non è a ciò obbligata, di richiedere all'Acquirente di ottenere, a spese dell'Acquirente, i pareri di due esperti indipendenti e di riconosciuta competenza in materia, accettati sia da Art-Rite sia dal compratore. Art-Rite non sarà vincolata dai pareri forniti dal compratore e si riserva il diritto di richiedere il parere aggiuntivo di altri esperti a sue proprie spese. Nel caso in cui Art-Rite decida di risolvere la vendita, Art-Rite potrà, fermo restando che a ciò non è obbligata, rimborsare al

compratore in misura ragionevole i costi da questo sostenuti per ottenere i pareri dei due esperti indipendenti e accettati sia da Art-Rite che dal compratore.

4. VENDITA ALL'ASTA

4.1. L'asta è regolata dalle Condizioni Generali di Vendita e dalle Condizioni Generali di Man- dato. Le Condizioni Generali di Vendita possono essere modificate mediante un avviso affisso nella sala d'asta o tramite un annuncio fatto dal banditore d'asta prima dell'inizio dell'asta. Nel caso in cui una persona a cui sia stata concessa la possibilità di effettuare un'offerta relativa ad un lotto abbia un interesse diretto o indiretto sul medesimo, quale ad esempio il beneficiario o l'esecutore testamentario che abbia venduto il lotto, oppure il proprietario del lotto o un'altra parte che abbia prestato una garanzia per il lotto, Art-Rite ne darà comunicazione in catalogo. Le stime pubblicate in catalogo sono solo indicative per i potenziali acquirenti e i lotti possono raggiungere prezzi sia superiori che inferiori alle valutazioni indicate. E' sempre consigliabile interpellare Art-Rite prima dell'asta, poiché le stime possono essere soggette a revisione. Le valutazioni stampate sul catalogo d'asta non comprendono la Commissione d'acquisto e l'IVA.

Art-Rite ha il diritto di rifiutare a chiunque di partecipare alle aste. Il banditore conduce l'asta partendo dall'offerta che considera adeguata, in funzione del valore del lotto e delle offerte concorrenti. Il banditore può fare offerte consecutive o in risposta ad altre offerte nell'interesse del Venditore, fino al raggiungimento del Prezzo di riserva.

4.2. Le offerte scritte sono valide soltanto qualora pervengano a Art-Rite almeno 24 ore prima l'inizio dell'asta e siano sufficientemente chiare e complete, in particolare con riferimento al lotto e al prezzo a cui si intende aggiudicare il lotto. Nel caso in cui Art-Rite riceva più offerte scritte di pari importo per uno specifico lotto ed esse siano le più alte risultanti all'asta per quel lotto, quest'ultimo sarà aggiudicato al soggetto la cui offerta sia pervenuta per prima a Art-Rite. Qualora Lei intenda effettuare offerte scritte è pregato di compilare debitamente il "Modulo Offerte" allegato al catalogo d'asta e trasmettercelo unitamente alla documentazione ivi richiesta.

4.3. Le offerte telefoniche sono valide purché siano confermate per iscritto prima dell'asta. Art-Rite si riserva il diritto di registrare le offerte telefoniche e non assume alcuna responsabilità, ad alcun titolo, nei confronti dei partecipanti all'asta per problemi o inconvenienti relativi alla linea telefonica (a titolo di esempio, per interruzione o sospensione della linea telefonica).

4.4. Art-Rite comunicherà sul Sito (almeno 24 ore prima della data dell'asta) e/o sul catalogo l'asta in occasione della quale è possibile formulare offerte anche via internet, nonché i siti di riferimento. Qualora Lei intenda partecipare all'asta via internet avrà la possibilità di fare offerte in tempo reale. La partecipazione all'asta via internet è subordinata alla Sua previa iscrizione al Sito o agli altri siti attraverso i quali è possibile formulare offerte online e alla successiva registrazione all'asta almeno 24 ore prima l'inizio dell'asta.

Una volta che Lei ha accesso al Sito in qualità di utente registrato, Lei è responsabile per qualsiasi attività compiuta attraverso il Sito tramite le sue credenziali di accesso.

Lei si impegna a comunicare immediatamente ad Art-Rite qualsiasi uso illecito della sua password di accesso al Sito ovvero lo smarrimento della password. In questo caso Art-Rite Le comunicherà una nuova password di accesso al Sito e Lei non potrà più utilizzare la precedente password per accedere al Sito ovvero per partecipare alle aste.

Art-Rite non garantisce che il Sito sia sempre operativo e che non vi si siano interruzioni durante la Sua partecipazione all'asta ovvero che il Sito e/o il relativo server siano liberi da virus o da qualsiasi altro materiale dannoso o potenzialmente dannoso. Pertanto, salvo i casi di dolo o colpa grave, Art-Rite non si assume alcuna responsabilità per eventuali problemi tecnici verificatisi in occasione dell'asta (ad esempio, rallentamenti nella navigazione internet o il malfunzionamento del server che gestisce la partecipazione all'asta via internet).

Art-Rite non è in alcun modo responsabile per qualsiasi danno ovvero inconveniente da Lei subito per il non corretto uso del Sito ai sensi delle presenti informazioni ovvero delle condizioni di utilizzo del Sito.

Lei si impegna a non usare alcun software ovvero strumento di alcun tipo per

influenzare ovvero interferire (anche solo potenzialmente) sull'andamento dell'asta e si impegna ad utilizzare il Sito e qualsiasi sua applicazione con correttezza e buona fede.

4.5. Il colpo di martello del banditore determina l'accettazione dell'offerta più alta, il Prezzo di aggiudicazione e, conseguentemente, la conclusione del contratto di vendita tra il Venditore e l'Acquirente.

Il banditore può, a sua assoluta discrezione e in un momento qualsiasi dell'asta: (i) ritirare un lotto dall'asta; (ii) formulare una nuova offerta di vendita per un lotto, qualora abbia motivi per ritenere che ci sia un errore o una disputa; e/o (iii) adottare qualsiasi provvedimento che ritenga adatto alle circostanze.

4.6. Durante alcune aste potrà essere operante uno schermo video. Art-Rite declina ogni responsabilità sia in relazione alla corrispondenza dell'immagine sullo schermo all'originale, sia per errori nel funzionamento dello schermo video.

4.7. Art-Rite dichiara che il lotto può essere oggetto di dichiarazione di interesse culturale da parte del Ministero dei Beni Culturali e del turismo ai sensi dell'art. 13 del Codice dei Beni Culturali. In tal caso o nel caso in cui in relazione al lotto sia stato avviato il procedimento di dichiarazione di interesse culturale ai sensi dell'art. 14 del Codice dei Beni Culturali Art-Rite ne darà comunicazione prima della vendita. Nel caso in cui il lotto sia stato oggetto di dichiarazione di interesse culturale il Venditore provvederà a denunciare la vendita al Ministero competente ex art. 59 Codice dei Beni Culturali. La vendita sarà sospensivamente condizionata al mancato esercizio da parte del Ministero competente del diritto di prelazione nel termine di sessanta giorni dalla data di ricezione della denuncia, ovvero nel termine maggiore di centottanta giorni di cui all'art. 61 comma II del Codice dei Beni Culturali. In pendenza del termine per l'esercizio della prelazione il lotto non potrà essere consegnato all'Acquirente in base a quanto stabilito dall'art. 61 del Codice dei Beni Culturali.

4.8. La Riserva non potrà mai superare la Stima minima pre-vendita annunciata o pubblicata da Art-Rite, salvo nel caso in cui la Riserva sia espressa in una moneta diversa dall'Euro e vi siano sensibili fluttuazioni del tasso di cambio fra la data in cui è stata pattuita la Riserva e la

data dell'asta. In tal caso, salvo diverso accordo fra Art-Rite ed il Venditore, la Riserva sarà modificata in un importo pari all'equivalente in Euro in base al tasso ufficiale di cambio del giorno immediatamente precedente quello dell'asta.

5. PAGAMENTO

5.1. L'Acquirente è tenuto a pagare a Art-Rite l'ammontare totale dovuto immediatamente dopo la conclusione dell'asta.

La Commissione d'acquisto è stabilita nella misura del 25,00% del Prezzo di aggiudicazione del lotto fino alla concorrenza dell'importo di euro 3.000,00. Per ogni parte del Prezzo di aggiudicazione eccedente l'importo di euro 3.000,00 la commissione d'acquisto è stabilita nella misura del 23,00% fino alla concorrenza dell'importo di euro 500.000,00. Per ogni parte del Prezzo di aggiudicazione eccedente euro 500.000,00 la commissione d'acquisto è stabilita nella misura del 18,00%. Le percentuali sopra indicate sono inclusive di IVA ovvero di qualsiasi somma sostitutiva di IVA. Qualora nel catalogo d'asta, in relazione ad uno specifico lotto, siano indicate percentuali diverse rispetto a quelle qui indicate con riferimento alla Commissione d'acquisto, le percentuali indicate in catalogo saranno da ritenersi prevalenti. Un'Imposta sul Valore Aggiunto (IVA) può essere applicata sul Prezzo di aggiudicazione e/o sulla Commissione di acquisto. Al fine di armonizzare le procedure fiscali tra i Paesi dell'Unione Europea, con decorrenza dal 1° gennaio 2001 sono state introdotte in Italia nuove regole con l'estensione alle Case d'Aste del regime del margine. L'art. 45 della legge 342 del 21 Novembre 2000 prevede l'applicazione di tale regime alle vendite concluse in esecuzione ai contratti di commissione definiti con: (a) soggetti privati; (b) soggetti passivi d'imposta che hanno assoggettato l'operazione al regime del margine; (c) soggetti che non hanno potuto detrarre l'imposta ai sensi degli art. 19, 19-bis, e 19-bis2 del DPR. 633/72 (che hanno venduto il bene in esenzione ex-art. 10, 27-quinquies); (d) soggetti che beneficiano del regime di franchigia previsto per le piccole imprese nello Stato di appartenenza. In forza della speciale normativa, nei casi sopracitati eventuale imposta IVA, ovvero una somma sostitutiva di IVA, se applicabile, viene applicata da Art-Rite.

5.2. Il trasferimento della proprietà del lotto dal Venditore all'Acquirente avverrà soltanto al momento del pagamento

da parte dell'Acquirente dell'ammontare totale dovuto.

Il pagamento deve essere effettuato immediatamente dopo l'asta e può essere corrisposto nei seguenti metodi: contanti, assegno circolare, assegno bancario, Bancomat o Carta di Credito (Visa o Mastercard), PayPal.

Art-Rite può accettare pagamenti singoli o multipli in contanti solo per importi inferiori a euro 4.999,99. Le coordinate bancarie per i bonifici sono le seguenti: IBAN: IT53-K-05034-11301-000000011412;

SWIFT: BAPPIT21680.

5.3. In caso di mancato o ritardato pagamento da parte dell'Acquirente, in tutto o in parte, dell'ammontare totale dovuto, Art-Rite ha diritto, a propria scelta, di chiedere l'adempimento ovvero di risolvere il contratto di vendita a norma dell'art. 1454

c.c. intendendosi il termine per l'adempimento ivi previsto convenzionalmente pattuito in cinque (5) giorni, salvo in ogni caso il diritto al risarcimento dei danni, nonché la facoltà di far vendere il lotto per conto ed a spese dell'Acquirente, a norma dell'art. 1515 c.c.

5.4. In caso di mancato o ritardato pagamento da parte dell'Acquirente, in tutto o in parte, dell'ammontare totale dovuto, Art-Rite ha diritto di imputare qualsiasi pagamento fatto dall'Acquirente ad Art-Rite al debito dell'Acquirente rappresentato dall'ammontare totale dovuto ovvero a qualsiasi altro debito dell'Acquirente nei confronti di Art-Rite derivante da altri rapporti contrattuali.

5.5. In caso di ritardo nel pagamento dell'ammontare totale dovuto per un periodo superiore a cinque (5) giorni lavorativi dalla data dell'asta Art-Rite depositerà il lotto presso di sé o altrove a rischio e onere dell'Acquirente. Sempre in caso di ritardo nel pagamento per un periodo superiore a quello sopra indicato, l'Acquirente dovrà pagare a Art-Rite interessi moratori in misura pari al tasso Euribor a 3 mesi maggiorato di uno spread del 2%, salvo il diritto di Art-Rite al risarcimento del maggior danno. Il lotto sarà consegnato all'Acquirente solo dopo che quest'ultimo abbia pagato a Art-Rite l'ammontare totale dovuto, tutte le spese di deposito, trasporto e qualsiasi altra spesa sostenuta.

5.6. In caso di mancato o ritardato pagamento da parte dell'Acquirente Art-Rite potrà rifiutare qualsiasi offerta fatta dall'Acquirente o da un suo rappresentante nel corso di aste successive o

chiedere all'Acquirente di depositare una somma di denaro, a titolo di garanzia, prima di accettare offerte.

5.7. Art-Rite ha la facoltà di compensare ogni somma dovuta, a qualsiasi titolo, all'Acquirente con ogni somma dovuta da quest'ultimo, a qualsiasi titolo a Art-Rite.

5.8. Art-Rite, mediante un istituto di pagamento, si riserva la facoltà di trattenere un importo, di volta in volta a Lei comunicato, a garanzia del pagamento della Sua futura eventuale aggiudicazione all'asta e/o acquisto a mezzo di trattativa privata del lotto. L'importo trattenuto a garanzia, ove richiesto da Art-Rite, è condizione necessaria per la partecipazione all'asta e/o alla trattativa privata. Il pagamento dell'importo trattenuto a garanzia da Art-Rite sarà successivamente detratto, al momento del saldo, dall'ammontare totale dovuto dall'Acquirente a seguito dell'aggiudicazione e/o dell'acquisto effettuato a seguito di trattativa privata. Diversamente, qualora Lei non dovesse aggiudicarsi all'asta e/o acquistare a mezzo di trattativa privata il lotto, tale importo Le verrà restituito il prima possibile.

5.9. Qualora l'Acquirente non dovesse provvedere a saldare l'ammontare totale dovuto entro i termini indicati nelle presenti Condizioni Generali di Vendita, Art-Rite avrà diritto a trattenere definitivamente l'importo a titolo di risarcimento del danno subito, fatto salvo il diritto al risarcimento dell'eventuale maggior danno subito.

5.10. In ogni caso, Art-Rite non è a conoscenza dei dati della carta di pagamento eventualmente utilizzata da futuro Acquirente per corrispondere l'importo trattenuto a titolo di garanzia da Art-Rite.

6. CONSEGNA E RITIRO DEL LOTTO

6.1. La consegna del lotto all'Acquirente avverrà a spese di quest'ultimo, non oltre cinque (5) giorni lavorativi dal giorno della vendita. Il lotto sarà consegnato all'Acquirente (ovvero a quest'ultimo) soltanto dopo che Art-Rite avrà ricevuto l'ammontare totale dovuto.

7. TRASFERIMENTO DEL RISCHIO

7.1. Un lotto acquistato è interamente a rischio dell'Acquirente a partire dalla data più antecedente fra quelle in cui l'Acquirente: (i) prende in consegna il lotto acquistato; o (ii) paga l'ammontare totale dovuto per il lotto; ovvero (iii) dalla data in cui decorre il termine

di cinque (5) giorni lavorativi dal giorno della vendita.

7.2. L'Acquirente sarà risarcito per qualsiasi perdita o danno del lotto che si verifichi dopo la vendita ma prima del trasferimento del rischio, ma il risarcimento non potrà superare il Prezzo di aggiudicazione del lotto, oltre alla Commissione d'acquisto ricevuta da Art-Rite. Salvo il caso di dolo o colpa grave, in nessun caso Art-Rite si assume la responsabilità per la perdita o danni di cornici/vetro che contengono o coprono stampe, dipinti o altre opere a meno che la cornice o/e il vetro non costituiscono il lotto venduto all'asta.

In nessun caso Art-Rite sarà responsabile per la perdita o il danneggiamento verificatisi a seguito di un qualsiasi intervento da parte di esperti indipendenti incaricati da Art-Rite con il consenso del Venditore per la perdita o il danneggiamento causati o derivanti, direttamente o indirettamente, da: (i) cambiamenti di umidità o temperatura; (ii) normale usura o graduale deterioramento derivanti da interventi sul bene e/o da vizi o difetti occulti (inclusi i tarli del legno); (iii) errori di trattamento; (iv) guerra, fissione nucleare, contaminazione radioattiva, armi chimiche, biochimiche o elettromagnetiche; (v) atti di terrorismo.

7.3. L'imballaggio e la spedizione del lotto all'Acquirente sono interamente a suo rischio e carico e in nessuna circostanza Art-Rite si assume la responsabilità per azioni od omissioni degli addetti all'imballaggio o dei trasportatori.

8. ESPORTAZIONE DAL TERRITORIO DELLA REPUBBLICA ITALIANA

8.1. L'esportazione di beni culturali al di fuori del territorio della Repubblica italiana è assoggettata alla disciplina prevista dal D. Lgs. 22 gennaio 2004, n. 42. L'esportazione di beni culturali al di fuori del territorio dell'Unione Europea è altresì assoggettata alla disciplina prevista dal Regolamento CE

n. 116/2009 del 18 dicembre 2008 e dal Regolamento UE di esecuzione della Commissione n. 1081/2012. L'esportazione dal territorio della Repubblica italiana di un lotto può essere soggetta al rilascio di una autorizzazione.

Il rilascio di questa autorizzazione è a carico e cura dell'Acquirente. Il mancato rilascio dell'autorizzazione (ad es.: attestato di libera circolazione e/o licenza di esportazione) non costituisce una causa di risoluzione o di annullamento della vendita, né giustifica il ritardato pagamento da parte dell'Acquirente dell'Am-

montare totale dovuto.

9. LEGGE APPLICABILE E GIURISDIZIONE

9.1. Le presenti Condizioni Generali di Vendita sono regolate dalla legge italiana. L'Acquirente accetta che ogni e qualsiasi controversia che dovesse sorgere in relazione all'applicazione, interpretazione ed esecuzione delle presenti Condizioni Generali di Vendita sia devoluta alla competenza esclusiva del Foro di Milano.

10. TUTELA DATI PERSONALI

10.1. Ai sensi dell'art. 13 del GDPR, la Casa d'Aste informa l'Acquirente che i Dati da lui conferiti alla Casa d'Aste saranno trattati da quest'ultima principalmente con l'ausilio di mezzi elettronici, automatizzati e/o di videoregistrazione (secondo le modalità e con gli strumenti idonei a garantire la sicurezza e la riservatezza dei Dati stessi) per:

(a) esigenze funzionali all'esecuzione delle proprie obbligazioni, (b) esigenze gestionali del rapporto con i venditori ed i compratori, (quali, ad es., amministrazione di proventi di vendita, fatture, spedizioni), (c) verifiche e valutazioni sul rapporto di vendita all'asta nonché sui rischi ad esso connessi, (d) per trattenere un importo a titolo di garanzia, come indicato all'art. 5.8 di cui sopra, del pagamento dell'ammontare totale dovuto della Sua eventuale aggiudicazione all'asta e/o del Suo acquisto a mezzo di trattativa privata del lotto, (e) per adempimenti di obblighi fiscali, contabili, legali e/o di disposizioni di organi pubblici ovvero, (f) l'invio di materiale pubblicitario ed informativo da parte della Casa d'Aste a mezzo di sistemi automatizzati, quali e-mail, fax, sms o MMS; (g) dare riscontro alle richieste di informazioni provenienti dall'Acquirente ovvero per rispondere a suoi reclami, segnalazioni e contestazioni; (h) l'accertamento, l'esercizio o la difesa di un diritto in relazione alla esecuzione del contratto di compravendita.

10.2. Il conferimento dei Dati per le finalità di cui all'art. 10.1 lettere (a) - (c) comprese è facoltativo. Tuttavia, un eventuale rifiuto comporterà l'impossibilità di eseguire il contratto di compravendita. La base giuridica del trattamento per queste finalità è la necessità da parte della Casa d'Aste di dare esecuzione al contratto di acquisto. Per queste finalità, la Casa d'Aste conserverà i Dati non oltre 10 anni dalla conclusione del contratto.

Il conferimento dei Dati per la finalità di cui all'art. 10.1 lettera (d) è facoltativo. Tuttavia, un eventuale rifiuto comporterà l'impossibilità per Lei di prendere parte all'asta e/o di acquistare a mezzo di trattativa privata il lotto. La base giuridica del trattamento per questa finalità è l'obbligo di eseguire misure precontrattuali e/o contrattuali e/o il legittimo interesse della Casa d'Aste. Questo legittimo interesse è equivalente al Suo di voler partecipare all'asta e/o alla trattativa privata. Per queste finalità, la Casa d'Aste conserverà i Dati non oltre 10 anni dalla conclusione del contratto. Il conferimento dei Dati per la finalità di cui all'art. 10.1 lettera (e) è facoltativo. Tuttavia, un eventuale rifiuto comporterà l'impossibilità di adempiere ad obblighi di legge da parte della Casa d'Aste, la quale pertanto non potrà dare esecuzione al contratto di acquisto. La base giuridica del trattamento per questa finalità è l'adempimento di un obbligo di legge da parte della Casa d'Aste. Per questa finalità, la Casa d'Aste conserverà i Dati per il tempo necessario a rispettare i relativi obblighi di legge.

10.3. L'assenso al trattamento dei Dati per la finalità di cui all'art. 10.1 lett. (f) è facoltativo. Tuttavia il mancato assenso comporterà l'impossibilità di ricevere materiale pubblicitario ed informativo da parte della Casa d'Aste a mezzo di sistemi automatizzati, quali e-mail, fax, sms o MMS. La base giuridica del trattamento è il Suo consenso. Per questa finalità, la Casa d'Aste conserverà i Dati fino a 24 mesi dal conferimento. Il conferimento dei Dati per la finalità di cui all'art. 10.1 lett. (g) è facoltativo. Tuttavia, un eventuale rifiuto comporterà l'impossibilità da parte della Casa d'Aste di rispondere alle richieste dell'Acquirente. La base giuridica del trattamento è l'interesse legittimo della Casa d'Aste di rispondere ai reclami, segnalazioni o contestazioni dell'Acquirente. Per questa finalità, la Casa d'Aste conserverà i Dati per il tempo necessario per rispondere ai reclami, segnalazioni o contestazioni. Il conferimento dei Dati per la finalità di cui all'art. 10.1 lett. (h) è facoltativo. Tuttavia, un eventuale rifiuto comporterà l'impossibilità da parte della Casa d'Aste di difendere i propri diritti e quindi l'impossibilità da parte della Casa d'Aste di dare seguito all'accordo di compravendita. La base giuridica del trattamento è l'interesse legittimo della Casa d'Aste di difendere i propri diritti. Per questa finalità, la Casa d'Aste con-

serverà i Dati per il tempo necessario alla difesa dei propri diritti.
10.4. Per le finalità di cui all'art. 10.1 i Dati verranno trattati dai dipendenti o collaboratori della Casa d'Aste in qualità di persone autorizzate al trattamento sotto l'autorità diretta della Casa d'Aste o del responsabile da essa incaricato.
10.5. I Dati dell'Acquirente potranno essere inoltre comunicati a:

(a) tutti quei soggetti (ivi incluse le Pubbliche Autorità) che hanno accesso ai dati personali in forza di provvedimenti normativi o amministrativi;
(b) a uffici postali, corrieri o spedizionieri incaricati della consegna dei lotti;
(c) a società, consulenti o professionisti eventualmente incaricati dell'installazione, della manutenzione, dell'aggiornamento e, in generale, della gestione degli hardware e software della Casa d'Aste ovvero di cui la Casa d'Aste si serve per l'erogazione dei propri servizi;
(d) a società o Internet provider incaricati dell'invio di documentazione e/o materiale informativo ovvero pubblicitario;
(e) a società incaricate dell'elaborazione e/o dell'invio di materiale pubblicitario ed informativo per conto della Casa d'Aste;

(f) a tutti quei soggetti pubblici e/o privati, persone fisiche e/o giuridiche (studi di consulenza legale, amministrativa e fiscale, Uffici Giudiziari, Camere di Commercio, Camere ed Uffici del Lavoro, ecc.), qualora la comunicazione risulti necessaria o funzionale al corretto adempimento degli obblighi contrattuali assunti dalla Casa d'Aste, nonché degli obblighi derivanti dalla legge.
10.6. I Dati dell'Acquirente non saranno diffusi, se non in forma anonima ed aggregata, per finalità statistiche o di ricerca.
10.7. Titolare del trattamento dei Dati è la Art-Rite, alla quale è possibile rivolgere istanze e richieste relative al trattamento dei Dati che riguardano l'Acquirente.
10.8. I Dati saranno conservati per il solo tempo necessario a garantire la corretta prestazione delle obbligazioni facenti capo alla Casa d'Aste, e comunque entro i limiti consentiti dalla legge nonché nei limiti indicati agli articoli 10.2 e 10.3.
10.9. Ai sensi dell'art. 13 del GDPR, l'Acquirente ha diritto, tra l'altro di:

- chiedere alla Casa d'Aste l'accesso ai Dati e la rettifica o la cancellazione degli stessi o la limitazione del trattamento che lo riguardano o di opporsi al loro trattamento, oltre al diritto alla portabilità dei dati; qualora il trattamento sia basato sul legittimo interesse della Casa d'Aste, revocare il consenso in qualsiasi momento senza pregiudicare la liceità del trattamento basata sul consenso prestato prima della revoca;

- proporre reclamo a un'autorità di controllo;

- conoscere l'esistenza di un processo decisionale automatizzato, compresa la profilazione di cui all'articolo 22, paragrafi 1 e 4 del GDPR e, almeno in tali casi, informazioni significative sulla logica utilizzata nonché l'importanza e le conseguenze previste di tale trattamento per l'interessato.

11. DIRITTO DI SEGUITO

11.1. Il 9 aprile 2006 è entrato in vigore il Decreto Legislativo 13 febbraio 2006, n. 118, che, in attuazione della Direttiva 2001/84/CE, ha introdotto nell'ordinamento giuridico italiano il diritto degli autori di opere d'arte e di manoscritti, ed ai loro aventi causa, a percepire un compenso sul prezzo di ogni vendita dell'originale successiva alla prima (c.d. "diritto di seguito"). Il "diritto di seguito" è dovuto solo se il prezzo della vendita non è inferiore a euro 3.000,00.

Esso è così determinato: (i) 4% per la parte del prezzo di vendita compresa tra euro 0 e euro 50.000,00; (ii) 3% per la parte del prezzo di vendita compresa tra euro 50.000,01 e euro 200.000,00; (iii) 1% per la parte del prezzo di vendita compresa tra euro 200.000,01 e euro 350.000,00; (iv) 0,5% per la parte del prezzo di vendita compresa tra euro 350.000,01 e euro 500.000,00; (v) 0,25% per la parte del prezzo di vendita superiore a euro 500.000,00.

Art-Rite, in quanto casa d'aste, è tenuta a versare il "diritto di seguito" alla Società italiana degli autori ed editori (S.I.A.E.).

Per ciascuna opera, l'importo del diritto di seguito non può essere superiore a euro 12.500,00. Oltre al Prezzo di aggiudicazione, alle Commissioni di acquisto e alle altre Spese, l'Acquirente si impegna a pagare il "diritto di seguito", che spetterebbe al venditore pagare in base all'art. 152, l comma, Legge 22 aprile 1941, n. 633.

12. SIMBOLI

Il seguente elenco spiega i simboli che si possono trovare nel catalogo di Art-Rite.

o

Importo minimo garantito

Nel caso in cui un lotto sia contrasse-

gnato da questo simbolo al Venditore è stato garantito un importo minimo nell'ambito di una o più aste.

P Lotti di proprietà di Art-Rite
Nel caso in cui i lotti siano contrassegnati da questo simbolo la proprietà appartiene in tutto o in parte a Art-Rite.

SR

Senza Riserva
Qualora i lotti illustrati nel catalogo non siano contrassegnati da questo, si intendono soggetti alla vendita con riserva. Qualora tutti i lotti contenuti nel catalogo siano soggetti alla vendita senza riserva non verrà utilizzato alcun simbolo in relazione ai singoli lotti.

@

Diritto di Seguito
Per i lotti contrassegnati da questo simbolo l'Acquirente si impegna a pagare il "diritto di seguito", che spetterebbe al venditore pagare in base all'art. 152, l comma, Legge 22 aprile 1941, n. 633, nella misura determinata nella sezione "Diritto di Seguito" di cui sopra.

I

Lotto proveniente da impresa, dove il valore di aggiudicazione è soggetto ad IVA.

TI

Lotto in regime di temporanea importazione ex art. 72 del Codice Urbani o per il quale è stata richiesta la temporanea importazione.

1° gennaio 2023

4-U new - Asta di Arte Contemporanea

9 febbraio 2023

ore 17:00 CET

Milano, Palazzo Largo Augusto

Largo Augusto 1/A ang. via Verziere, 13

Online auction: www.art-rite.it

www.bidspirit.com, www.drouotonline.com,

www.invaluable.com,

www.liveauctioneers.com

Offerta scritta (Opzione 1)

Offerta telefonica (Opzione 2)

(Barrare l'opzione rilevante)

Per cortesia inviare entro le 24 ore prima dell'orario di inizio dell'asta a:

Art-Rite S.r.l.

Via Giovanni Ventura n.5

20134 Milano (MI)

Tel.: +39 02 87215920

Fax: +39 02 87215926

Email: info@art-rite.it

Whatsapp: +39 3247884892

Art-Rite S.r.l. si riserva il diritto di non accettare le offerte che non perverranno entro le 24 ore prima dell'inizio dell'asta.

NUMERO DI PALETTA: _____

Avviso agli offerenti

L'offerente è pregato di allegare al presente modulo copia della propria carta di identità o del proprio passaporto. Qualora Lei agisca per conto di una società, è pregato di allegare copia dello statuto insieme ad un documento che La autorizza a presentare offerte per conto della società. In assenza di questa documentazione la Sua offerta può non essere accolta. La traduzione in inglese del testo in italiano contenuto nel presente documento è solo per scopo informativo. Nell'ipotesi di qualsiasi difformità tra la traduzione inglese e il testo italiano, quest'ultimo prevale.

Qualsiasi offerta è irrevocabile.

Dichiaro di avere letto le disposizioni relative al "diritto di seguito" come riportate nelle Condizioni Generali di Vendita e acconsento al pagamento del "diritto di seguito", che spetterebbe al venditore pagare in base all'art. 152, l comma, Legge 22 aprile 1941, n. 633, nelle percentuali ivi descritte, ove applicabile. Il "diritto di seguito" sarà inserito nell'ammontare totale dovuto riportato nella fattura.

Dichiaro di aver letto e di approvare le Condizioni Generali di Vendita pubblicate sul catalogo di Art-Rite S.r.l. relativo a questa asta.

Presso atto dell'informativa privacy del GDPR 2016/679 contenuta nelle Condizioni Generali di Vendita pubblicate sul catalogo di Art-Rite S.r.l. relativo a questa asta

acconsento non acconsento

al trattamento dei miei dati personali per l'invio di materiale pubblicitario ed informativo da parte di Art-Rite S.r.l. a mezzo di sistemi automatizzati, quali email, fax, sms o MMS.

Ai sensi e per gli effetti del D. Lgs. 231/2007, consapevole delle responsabilità civili e penali e degli effetti amministrativi derivanti dal rilascio di dichiarazioni mendaci o incomplete, dichiaro e garantisco:

- di aver correttamente rappresentato la mia identità mediante la consegna di un documento di identità valido e non scaduto;

- che i fondi che utilizzerò in caso di aggiudicazione sono di provenienza lecita;

- [ove applicabile] che il titolare effettivo della società che rappresento è il Signor _____ nato a _____ il _____ residente a _____.

Approvo specificatamente, ai sensi dell'art. 1341 c.c., le seguenti clausole delle Condizioni Generali di Vendita pubblicate sul catalogo di Art-Rite relativo a questa asta: 2.2 (obbligo dell'Acquirente di verificare i lotti prima dell'acquisto); 3 (limitazione di responsabilità di Art-Rite e del Venditore nei confronti dell'Acquirente); 4.2 (validità offerte scritte), 4.3 (validità offerte telefoniche); 4.6 (diritti del banditore); 5.2 (riservato dominio); 5.4 (effetti del mancato o ritardato pagamento da parte dell'Acquirente); 5.5 (deposito del lotto in caso di ritardo nel pagamento); 5.6 (offerte nel caso di ritardo nel pagamento); 7.2 (limitazione di responsabilità nel caso di perdita o danneggiamento); 7.3 (limitazione di responsabilità per imballaggio e trasporto); 9 (legge applicabile e giurisdizione).

Data _____

Firma _____

ART-RITE
AUCTION HOUSE
MODULO OFFERTE

Il presente modulo deve essere debitamente compilato e trasmesso a Art-Rite S.r.l. a mano, per fax, e-mail, Whatsapp ovvero posta.

Nome e Cognome - Società _____ Numero Cliente _____

Indirizzo _____

Città _____

C.A.P. _____ E-mail _____

Telefono _____

Codice Fiscale - Partita IVA _____

Siete pregati di formulare offerte per mio conto alla sopra indicata asta per il/i seguente/i lotto/i e sino all'ai prezzo/i indicato/i. Ogni offerta è per lotto e tutte le offerte sono accettate e saranno eseguite in base alle Condizioni Generali di Vendita stampate in catalogo.

Lotto	Descrizione	Offerta scritta (Euro) (commissione di acquisto esclusa)*	Offerta telefonica (Euro) (commissione di acquisto esclusa)* Se è indicato un importo e Lei è irripetibile telefonicamente, essa dovrà intendersi come offerta massima ** che Art-Rite è autorizzata a formulare per suo conto in relazione al lotto di riferimento. Se un importo non è indicato e Lei è irripetibile telefonicamente, Art-Rite è autorizzata a formulare per suo conto in relazione al lotto di riferimento un'offerta pari alla base d'asta.

Telefono per offerte telefoniche _____

Sono consapevole che l'offerta telefonica potrà essere registrata.

* Si prega di consultare la scaletta degli incrementi al verso del presente modulo.

** L'offerta massima (commissione d'acquisto esclusa) che Art-Rite S.r.l. è autorizzata a formulare solo qualora Art-Rite S.r.l. non sia in grado di contattarla telefonicamente o la comunicazione sia interrotta durante l'asta.

Per ulteriori offerte, si prega di trasmettere un separato modulo.

In caso di aggiudicazione del lotto:

ritirerò il lotto ovvero i lotti di persona

Vi autorizzo a consegnare il lotto ovvero i lotti al mio rappresentante/trasportatore (inserire le generalità e contatti): _____

Vi chiedo di trasmettermi un preventivo per il trasporto del lotto

AVVISO AGLI ACQUIRENTI

OFFERTE SCRITTE

Con il presente modulo debitamente compilato, Art-Rite darà esecuzione alle offerte di quanti non possono essere presenti alla vendita. I lotti saranno sempre acquistati al prezzo più conveniente consentito da altre offerte sugli stessi lotti e dalle riserve registrate da Art-Rite. Questo servizio è gratuito e confidenziale. Art-Rite offre questo servizio per comodità dei clienti che sono impossibilitati a partecipare all'asta. Art-Rite non potrà ritenersi responsabile per errori o insuccessi nell'eseguire offerte in sala, istruzioni telefoniche o per mezzo del modulo d'offerta. Per lasciare un'offerta scritta, siete pregati di utilizzare il modulo offerte allegato al presente catalogo e di controllare accuratamente i numeri di lotto, le descrizioni e le cifre da Voi riportate. Non saranno accettati ordini di acquistare con offerte illimitate. Ogni modulo d'offerta deve contenere offerte per una sola asta. Offerte alternative possono essere accettate se viene specificata, tra il numero dei lotti, la parola "OPPURE". Siete pregati di indicare sempre un limite massimo. In caso di offerte identiche, sarà data la precedenza a quella ricevuta per prima.

Qualora non siano presentate offerte per i lotti da Lei indicati o siano presentate offerte di importo inferiore, la Sua offerta prevarrà. Pertanto, Lei sarà obbligato a corrispondere il prezzo di acquisto per il relativo lotto.

OFFERTE TELEFONICHE

Gli ordini, se dettati telefonicamente, sono accettati solo a rischio del mittente e devono essere confermati per lettera, telegramma o fax prima dell'asta (fax: +39 0287215926). **Se Lei partecipa telefonicamente, qualora non siano presentate offerte per i lotti da Lei indicati o siano presentate offerte di importo inferiore rispetto a quella da Lei comunicata per telefono, la Sua offerta prevarrà. Se Lei è ir reperibile: (i) si impegna a pagare l'importo eventualmente indicato nel modulo in relazione al lotto di riferimento; (ii) si impegna a pagare la base d'asta, in entrambi i casi qualora non vi siano offerte superiori.**

La preghiamo di indicare chiaramente il numero telefonico a cui desidera essere contattato al momento di inizio dell'asta, incluso il prefisso internazionale. Art-Rite la contatterà prima che il lotto sia offerto in asta.

COMMISSIONI D'ACQUISTO

L'importo massimo della Vostra offerta riguarda solamente il prezzo di aggiudicazione, a questo sarà sommata la commissione d'acquisto e l'IVA applicabile.

SPESE DI MAGAZZINAGGIO

Tutti gli oggetti devono essere ritirati entro 5 giorni lavorativi dalla data dell'asta, onde evitare il costo di trasferimento e magazzino.

OFFERTE ANDATE A BUON FINE

Una fattura sarà inviata a tutti gli acquirenti.

SCALETTA DEGLI INCREMENTI

Da	A	Incremento offerta
0,00 €	99,00 €	10,00 €
100,00 €	299,00 €	20,00 €
300,00 €	499,00 €	30,00 €
500,00 €	999,00 €	50,00 €
1.000,00 €	1.999,00 €	100,00 €
2.000,00 €	4.999,00 €	200,00 €
5.000,00 €	24.999,00 €	500,00 €
25.000,00 €	49.999,00 €	1.000,00 €
50.000,00 €	99.999,00 €	2.000,00 €
100.000,00 €	+	5.000,00 €

Qualora l'offerta indicata non rispetti la scaletta degli incrementi, la Casa d'Aste accetterà l'offerta adeguandola, in funzione della suddetta scaletta, al valore inferiore.





Fotografia e Grafica
GIADA PISATI

Stampa
GRAPHIC & DIGITAL PROJECT S.r.l. - Milano

Finito di stampare a gennaio 2023

ART-RITE.IT

Art-Rite S.r.l. a socio unico
Via Giovanni Ventura, 5
20134 Milano (MI)
info@art-rite.it

