

An abstract painting featuring a white hand at the top left, a dark blue background, and a large orange horizontal band. The composition is dominated by bold, expressive brushstrokes in black, white, and blue, creating a sense of movement and depth. The overall style is reminiscent of mid-20th-century abstract art.

ART RITE
AUCTION HOUSE

ASTA DI ARTE MODERNA E CONTEMPORANEA
ASTA 11

MILANO - 30 MAGGIO 2019

Art-Rite, il 30 maggio 2019, presenterà senza ombra di dubbio il catalogo dedicato all'arte moderna e contemporanea (Asta n. 11) più ambizioso dalla sua recente fondazione. Sia la Day, sia l'Evening Sale, sono infatti ricche di opere di caratura museale e inedite per il mercato.

L'obiettivo di Art-Rite di diventare un punto di riferimento per il sistema dell'arte anche a livello di mercato medio-alto è stata l'idea sottostante alla costruzione dei cataloghi di Day e Evening Sale proposti fino ad oggi: in quest'ultimo si riconferma un grande lavoro di ricerca e selezione dei lotti, provenienti esclusivamente da collezioni private, che siamo sicuri possa incontrare l'interesse di un collezionismo alla costante ricerca di piccoli e grandi capolavori.

L'attenzione posta alla realizzazione di questo catalogo è chiara anche a un occhio meno esperto. La scelta delle opere è stata infatti dettata dalla ricerca di caratteristiche intrinseche, quali datazione, storicità, curriculum espositivo, provenienza e rilevanza all'interno della produzione dell'artista. Ciascuno dei 134 lotti in asta merita l'attenzione del mercato, in quanto possiede qualità, storicità e rarità tali da renderlo davvero appetibile a un collezionismo attento e curioso di novità.

Art-Rite, come di consuetudine, desidera costruire le proprie aste di arte moderna e contemporanea come libri d'arte, percorsi che procedono per onde e assonanze storiografiche, e questo catalogo non smentisce il suo *modus operandi*. I primi lotti della Day Sale sono dedicati alle ricerche del dopoguerra italiano e internazionale: dalle istanze concretiste di Bruno Munari ad Azimut con Enrico Castellani e Agostino Bonalumi, dallo Spazialismo di Lucio Fontana e di Roberto Crippa, presente con opere di qualità, fino all'Informale internazionale di Mario Pucciarelli ed Emilio Scanavino. Non mancano poi lavori su carta e in ceramica di Bice Lazzari e Maria Lai, due artiste attualmente sotto i riflettori del mercato.

Si prosegue con una piccola selezione dedicata alla scultura, con opere di Pietro Cascella, Umberto Mastroianni e Giuseppe Maraniello, che anticipa due lavori futuristi di Giacomo Balla. Si apre da qui una delle sezioni centrali della Day Sale, un focus sulla pittura astratta: dall'astrazione di Radomir Damjan e di Piero Dorazio e, poi, attraverso la poesia visiva di Emilio Isgrò, fino a uno splendido nucleo di Optical - Cinetico (Franco Grignani, Nanda Vigo e Paolo Scirpa) e di pittura analitica (Jorrit Tornquist, Claudio Verna e Rodolfo Aricò).

Una celebre litografia di Pablo Picasso costituisce una piccola cesura che introduce e contestualizza le ricerche coeve nell'ambito della figurazione, rappresentate nei lotti successivi da Gino Severini, Aldo Carpi, Adriano Spilimbergo, Domenico Cantatore, Salvatore Fiume, Carlo Levi, Renzo Vespijnani, Fabrizio Clerici e Bepi Romagnoni.

La figurazione "tradizionale" evolve poi nella Pop Art, con due significative opere storiche di Emilio Tadini, Aldo Mondino, Gianni Bertini, Antonio Recalcati, Lucio Del Pezzo, Andy Warhol, David Hockney e Christo.

Un Luigi Ontani "ritrovato", esposto alla personale presso la Galleria Luciano Inga Pin di Milano nei primi anni '70, ci introduce alla parte finale del catalogo Day Sale, con accenni all'Arte Povera (Giovanni Anselmo e Piero Gilardi) e alla Transavanguardia (Salvo, Enzo Cucchi, Nicola De Maria e Mimmo Germanà).

Se la prima parte si articola secondo un flusso temporale e per nuclei tematici, la successione dei lotti presenti nella Evening Sale spazia tra diversi momenti storici, offrendo capolavori di importanza museale.

Il Futurismo è qui ben rappresentato da una tempera di Fortunato Depero del 1928 e, soprattutto, da un capolavoro assoluto di Roberto Marcello Iras Baldessari, la "Ballerina Spagnola" del 1922, inizialmente appartenuta a una importante collezione di Amburgo e di cui si erano perse le tracce nei

decenni in cui è stata custodita in una collezione milanese. Coeva è l'opera su carta di George Grosz, dalle valenze non solo artistiche, ma anche storico-politiche, per l'immagine caricaturale e visionaria del generale tedesco che ostenta sul proprio cilindro il simbolo del nascente nazismo.

Un vibrante collage su carta di Marino Marini è invece preludio di una delle tele più importanti per qualità e datazione apparse sul mercato secondario di Carlo Maria Mariani, padre dell'anacronismo pittorico. La figurazione continua con due bei dipinti di Renato Guttuso degli anni '50 e '60 che introducono due tele di Mario Schifano inedite per il mercato. Si tratta di due opere della metà degli anni '60, stupefacenti per qualità e sintesi poetica del lavoro dell'autore: "N. 3 dagli archivi del Futurismo", eseguita all'indomani del viaggio di Schifano a New York, rappresenta una delle prime e più riuscite rielaborazioni del linguaggio Pop americano in chiave italiana, con una rilettura del Futurismo. La seconda opera in catalogo di Mario Schifano, "Ingegnera", è stata concepita come omaggio a Guttuso ed è uno dei primi lavori con il perspex, medium che trasforma l'immagine del "Padre agrimensore" secondo il procedimento tipico della produzione medialista dell'autore nei decenni successivi.

Iconico e di ottima datazione è lo specchio di Michelangelo Pistoletto, che introduce due importanti lavori scultorei di Daniel Spoerri e Ben Vautier.

Attraverso la prima fotoincisione mai realizzata da Andy Warhol e un piccolo lavoro di Maria Lai, giungiamo al nucleo centrale dell'Evening Sale, caratterizzato dalle diverse declinazioni dell'Informale: da un'inusuale tela giovanile di Gianni Colombo vicina alle ricerche di Azimut, all'Informale segnico di Achille Perilli, Hsiao Chin e Gaston Chaissac, da quello esistenzialista-espressionista di Bepi Romagnoni e Mario Pucciarelli alla personale interpretazione di Giulio Turcato, nella composizione con tranquillanti. Il vero protagonista è però il lotto 116, uno straordinario dipinto di Georges Mathieu, capolavoro di Informale gestuale, eccellente per datazione, matericità e storicità.

Due importanti forme di Pietro Consagra e un imponente Nunzio introducono la sezione dedicata alla scultura, che propone maestri ricercatissimi dal collezionismo e quasi introvabili sul mercato, come Ettore Colla, con un suo ferro, e Mathias Goeritz, con una lamina d'oro traforata, opera analoga a quella conservata nella collezione permanente del MoMA di New York.

Il cinetismo si esalta nelle opere "quasi scultoree" di Martha Botho e Gianni Colombo, artisti formalmente "rigorosi" che introducono la pittura altrettanto "rigorosa" di Radomir Damjan e Bruno Munari con grandi tele astratte anni '60 e '70.

Il catalogo si chiude con le Tavole di Accertamento di Piero Manzoni, manifesto programmatico della qualità artistica che Art-Rite propone al mercato: l'opera proposta in vendita è l'esemplare che è stato utilizzato in occasione di alcune tra le più importanti retrospettive dedicate all'artista. Tale curriculum espositivo è destinato ad arricchirsi ulteriormente con la prestigiosa mostra che si terrà in autunno presso il MAMbo di Bologna.



ART-RITE
AUCTION HOUSE

ASTA DI ARTE MODERNA E CONTEMPORANEA

ASTA 11

Milano - Via Giovanni Ventura, 5

DAY SALE: Giovedì 30 maggio 2019
ore 15:00
dal lotto 1 al lotto 96

EVENING SALE: Giovedì 30 maggio 2019
ore 18:30
dal lotto 97 al lotto 134

I lotti sono visibili dal 24 al 29 maggio 2019
ore 10:00/12:30 - 14:30/18:00

PER PARTECIPARE ONLINE A QUESTA ASTA:

ART-RITE
AUCTION HOUSE
www.art-rite.it

liveauctioneers
www.liveauctioneers.com



www.arsvalue.com

invaluable
www.invaluable.com



www.artsy.net



INFORMAZIONI SU QUESTA VENDITA

Online Auction

Per partecipare online all'asta è necessario registrarsi seguendo le indicazioni presenti sui website:

www.art-rite.it
www.arsvalue.com
www.invaluable.com
www.artsy.net
www.liveauctioneers.com

Camilla Ferrari
Email: camilla.ferrari@art-rite.it
Tel.: +39 02 87215920
Fax.: +39 02 87215926

Stato di conservazione / Condition Report

Email: modernandcontemporary@art-rite.it
Tel.: +39 02 87215920
Fax.: +39 02 87215926

Offerte pre-asta

Valentina Boldrin
Email: valentina.boldrin@art-rite.it
Tel.: +39 02 87215920
Fax.: +39 02 87215926

Amministrazione Compratori e Venditori

Gaia Viganò
Email: gaia.vigano@art-rite.it
Tel.: +39 02 87215920
Fax.: +39 02 87215926

Marketing e Comunicazione

Chiara Corazza
Email: chiara.corazza@art-rite.it
Tel.: +39 02 87215920
Fax.: +39 02 87215926

Ritiro lotti / Spedizioni nazionali ed internazionali

Valentina Boldrin
Email: valentina.boldrin@art-rite.it
Tel.: +39 02 87215920
Fax.: +39 02 87215926

Il pagamento e il ritiro dei lotti acquistati potrà essere effettuato, previo appuntamento, a partire dal giorno 31 maggio 2019 presso la sede della società:

Art-Rite S.r.l.
Via Giovanni Ventura, 5 – 20134 Milano (MI)
Email: info@art-rite.it
Tel.: +39 02 87215920
Fax.: +39 02 87215926
Capitale sociale: € 250.000,00 i.v.
Registro Imprese Milano: 09626240965
REA: MI-2103302
Codice Fiscale e P. IVA: 09626240965

DIPARTIMENTO DI ARTE MODERNA E CONTEMPORANEA

Federico Bianchi
Head of Department
Arte Moderna e Contemporanea
Email: federico.bianchi@art-rite.it

Chiara Zanga
Specialist
Arte Moderna e Contemporanea
Email: chiara.zanga@art-rite.it

Camilla Ferrari
Assistant
Arte Moderna e Contemporanea
Email: camilla.ferrari@art-rite.it

Valentina Boldrin
Assistant
Arte Moderna e Contemporanea
Email: valentina.boldrin@art-rite.it

Partner Istituzionale:

AIPB ASSOCIAZIONE
ITALIANA
PRIVATE
BANKING

La partecipazione all'Asta implica l'integrale ed incondizionata accettazione delle Condizioni Generali di Vendita riportate in questo catalogo. Art-Rite s.r.l. è particolarmente attenta a tutelare il diritto d'autore delle opere d'arte offerte in vendita. Per i diritti di riproduzione per i quali non è stato possibile identificare il titolare, Art-Rite s.r.l. rimane a disposizione per corrispondere gli eventuali importi dovuti.

In copertina: N.3 dagli Archivi del Futurismo di Mario Schifano, lotto n. 104 (particolare).

 THE ART LOSS REGISTER™
www.artloss.com

Tutti i lotti con stima massima uguale o superiore a € 1.500 sono verificati con la banca dati dell'Art Loss Register.

ASTA DI ARTE MODERNA E CONTEMPORANEA
DAY SALE

1 BRUNO MUNARI ®
(1907 - 1998)

Lidia

1991

Pennarello su cartoncino

36 x 48 cm

Firmato e datato in basso al centro

PROVENIENZA:

Sincron Centro Culturale, Brescia

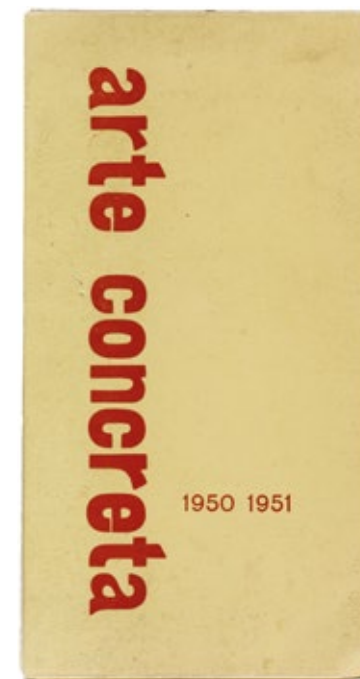
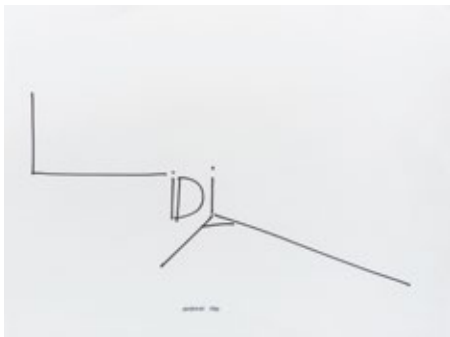
Collezione privata, Milano

ESPOSIZIONI: 16 febbraio - 11 giugno 2017, "Bruno

Munari Artista totale", Museo Ettore Fico, Torino

BIBLIOGRAFIA: C. Cerritelli, "Bruno Munari Artista totale",
Catalogo della mostra, 16 febbraio - 11 giugno 2017, Museo Et-
tore Fico, Torino, Corraini Edizioni, Mantova, 2017, p. 247 (ill.)

Stima € 500 - 1.000



2 BRUNO MUNARI ®
(1907 - 1998)

Augusto

1990

Pennarello su cartoncino

33,5 x 47 cm

Firmato e datato in basso al centro

PROVENIENZA:

Sincron Centro Culturale, Brescia

Collezione privata, Milano

ESPOSIZIONI: 16 febbraio - 11 giugno 2017, "Bruno

Munari Artista totale", Museo Ettore Fico, Torino

BIBLIOGRAFIA: C. Cerritelli, "Bruno Munari Artista totale",
Catalogo della mostra, 16 febbraio - 11 giugno 2017, Museo Et-
tore Fico, Torino, Corraini Edizioni, Mantova, 2017, p. 247 (ill.)

Stima € 500 - 1.000



3 AUTORI VARI

Arte concreta 1950-1951

1951

Libro contenente la carta velina nera manipolata, alcune pagine del "Libro illeggibile" di Bruno Munari e la riproduzione di testi che hanno accompagnato le mostre più importanti del Movimento Arte Concreta tra il 1950 e il 1951

21,5 x 11 cm

PROVENIENZA:

Collezione privata, Gallarate (VA)

Stima € 1.500 - 2.000

4 ENRICO CASTELLANI ®
(1930)

Multiplo uno

2010

Superficie in rilievo su jesmonite, es. 17/25 su una tiratura di 25 esemplari in numeri arabi e 8 prove d'artista in numeri romani, Edizione Multiarte Network, Roma
28 x 30 cm

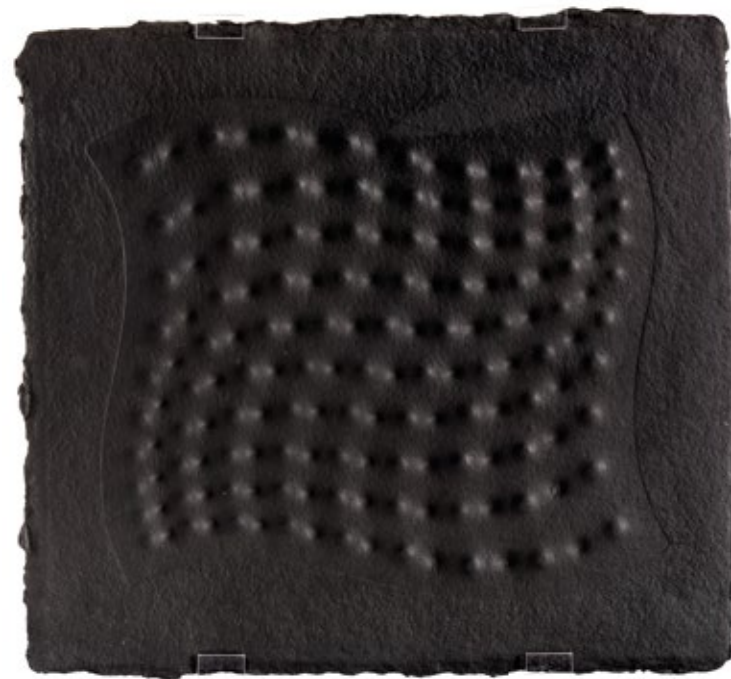
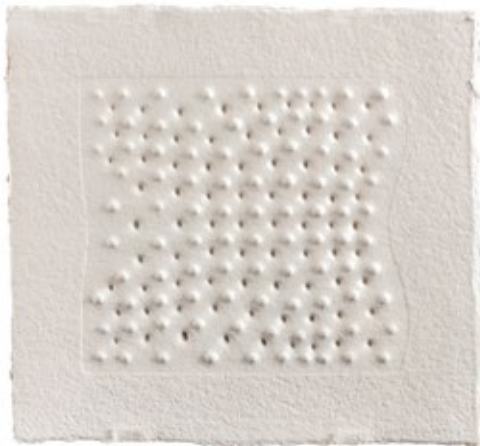
Firma e numerazione al retro

L'opera è conservata nella custodia originale in cartone e accompagnata dal relativo opuscolo

PROVENIENZA:

Collezione privata, Roma

Stima € 3.000 - 5.000



5 ENRICO CASTELLANI ®
(1930)

Multiplo tre

2010

Superficie in rilievo su jesmonite, es. 17/25 su una tiratura di 25 esemplari in numeri arabi e 8 prove d'artista in numeri romani, Edizione Multiarte Network, Roma
28 x 30 cm

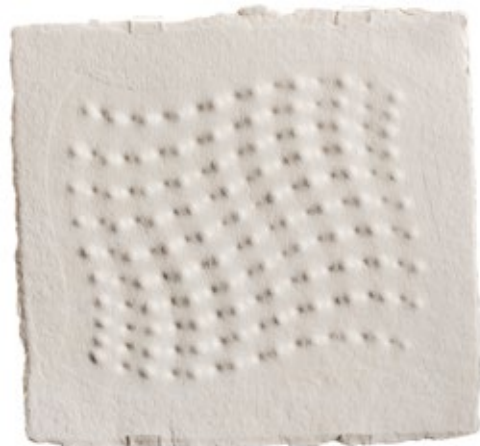
Firma e numerazione al retro

L'opera è conservata nella custodia originale in cartone e accompagnata dal relativo opuscolo

PROVENIENZA:

Collezione privata, Roma

Stima € 3.000 - 5.000



6 ENRICO CASTELLANI ®
(1930)

Multiplo due

2010

Superficie in rilievo su jesmonite, es. 3/10 su una tiratura di 10 esemplari in numeri arabi e 4 prove d'artista in numeri romani, Edizione Multiarte Network, Roma
28 x 30 cm

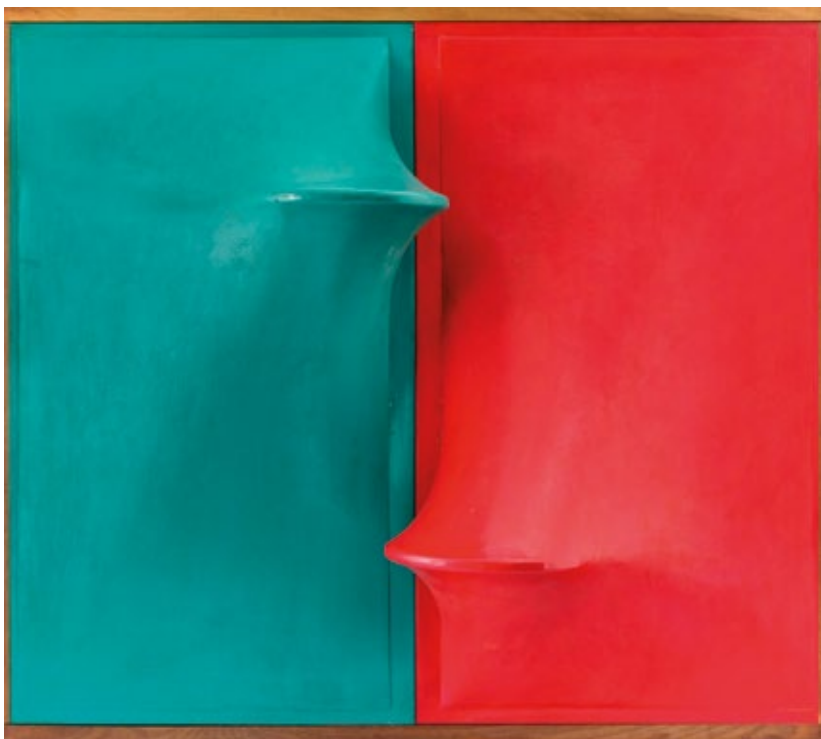
Firma e numerazione al retro

L'opera è conservata nella custodia originale in cartone e accompagnata dal relativo opuscolo

PROVENIENZA:

Collezione privata, Roma

Stima € 3.500 - 5.500



7 AGOSTINO BONALUMI ®
(1935 - 2013)

Senza titolo

1970

Contenitore in resina tirato su 20 esemplari per la cartella "Diario italiano" editata dall'artista nel 1970 su 90 esemplari

84 x 94 x 20 cm

L'opera non è accompagnata dalla cartella di grafiche che originariamente faceva parte dell'edizione

PROVENIENZA:

Collezione privata, Milano

Stima € 2.500 - 3.500



8 LUCIO FONTANA ®
(1899 - 1968)

Studi per "Concetto spaziale"

1954

China nera su carta extra strong

28 x 21,8 cm

Firmata e datata in basso a destra

Opera accompagnata da certificato di autenticità rilasciato dalla Fondazione Lucio Fontana, Milano con il n. 4261/1

PROVENIENZA:

Collezione privata, Firenze

Stima € 6.000 - 8.000



9 SERGIO DANGELO ®
(1932)

Alors

1962

Tecnica mista con collage su compensato

37 x 49 cm

Firmata e datata in basso nel centro

PROVENIENZA:

Sotheby's, Milano, Asta 29 maggio 2000, lotto n.7 (ivi acquistato dall'attuale proprietario)

Collezione privata, Milano

Stima € 1.000 - 2.000



10 ROBERTO CRIPPA ®
(1921 - 1972)

Spirale

1955 circa

Acrilico su carta applicata su faesite

99 x 73 cm

Firma al retro

Opera accompagnata da autentica su fotografia rilasciata dal Catalogo Generale delle opere di Roberto Crippa a cura della Galleria Pace, Milano con il n. 897

PROVENIENZA:

Galleria Schettini, Milano (etichetta e timbro al retro)

Galleria Michelangelo, Bergamo (etichetta e timbro al retro)

Collezione privata, Milano

BIBLIOGRAFIA: G. Stefanini, R. Crippa Jr, "Roberto Crippa. Catalogo Generale delle opere", Edizioni Galleria Pace, Milano, 2013, p. 156, n. 897 (ill.)

Stima € 4.000 - 6.000



11 ROBERTO CRIPPA ®
(1921 - 1972)

Totem

Anni '50

Olio su tela

30 x 40 cm

Firma al retro

Opera archiviata presso il Catalogo Generale delle opere di Roberto Crippa a cura della Galleria Pace, Milano con il n. 868

PROVENIENZA:

Galleria Manzoni, Milano (etichetta al retro)

Galleria del Grattacielo, Milano (timbro e dichiarazione di provenienza sottoscritta da Pagani al retro)

Collezione privata, Milano

BIBLIOGRAFIA: G. Stefanini, R. Crippa Jr, "Roberto Crippa. Catalogo Generale delle opere", Edizioni Galleria Pace, Milano, 2013, p. 169, n. 868 (ill.)

Stima € 4.000 - 6.000



12 ROBERTO CRIPPA ®
(1921 - 1972)

Mon soleil

1972

Tecnica mista e collage su tavola

81 x 100 cm

Firma, data e titolo al retro

Opera accompagnata da autentica su fotografia rilasciata dal Catalogo Generale delle opere di Roberto Crippa a cura della Galleria Pace, Milano con il n. 1331

PROVENIENZA:

Centro d'arte, Milano (etichetta al retro)

Collezione privata, Firenze

Stima € 5.000 - 6.000



13 ROBERTO CRIPPA ®
(1921 - 1972)

Spirali

1951

Olio su tela

60 x 80 cm

Firma e data al retro

Opera accompagnata da autentica su fotografia rilasciata dal Catalogo Generale delle opere di Roberto Crippa a cura della Galleria Pace, Milano con il n. 1330

PROVENIENZA:

Galleria Cortina, Milano (etichetta e timbri al retro)

Collezione privata, Firenze

Stima € 7.500 - 9.500



14 MARIO PUCCIARELLI ®
(1928 - 2014)

Sunset

1988

Tecnica mista su tela

60 x 55,5 cm

Firmata in alto a sinistra

Firma, titolo, dimensioni e data al retro

PROVENIENZA:

Collezione privata, Roma (opera acquisita direttamente dall'artista)

Stima € 1.000 - 1.500



15 MARIO PUCCIARELLI ®
(1928 - 2014)

Superficie 3-69

1969

Olio e applicazioni su tela

110 x 90,5 cm

Firmato in basso a sinistra

Titolo, firma e data al retro

PROVENIENZA:

Collezione privata, Roma (opera acquisita direttamente dall'artista)

ESPOSIZIONI: 1977, "Artisti stranieri operanti in Italia", Quadriennale Nazionale d'Arte di Roma, Roma (etichetta al retro)

Stima € 3.500 - 5.500



16 MARIO PUCCIARELLI ®
(1928 - 2014)

Continuum informale

1982

Tecnica mista su tela
60 x 50 cm

Firmata a destra nel centro

Titolo, data e firma al retro

PROVENIENZA:

Galleria L'artistica, Roma (timbro al retro)

Collezione privata, Roma

Stima € 1.000 - 1.500



17 EMILIO SCANAVINO ®
(1922 - 1986)

Immagine

1963

Collage, tempera, china e matita grassa su cartone
36 x 50,8 cm

Firmata e datata in basso a destra

Firma, data e titolo al retro

Opera accompagnata da certificato di autenticità rilasciato dall'Associazione "Amici dell'Archivio Emilio Scanavino" in data 9 maggio 2006, con archiviazione n. 21/63/K

L'opera è stata visionata dall'Archivio Scanavino in data 1 marzo 2019

PROVENIENZA:

Cadrama Studio d'Arte, San Fiorano (LO) (timbro al retro)

Collezione privata, Pavia

BIBLIOGRAFIA: L. M. Barbero, "Scanavino. Dipinti su carta", Mondadori Electa, Milano, 2012, p. 117, n. 186 (ill.)

Stima € 5.000 - 7.000



18 EMILIO SCANAVINO ®
(1922 - 1986)

Senza titolo

1979

Acrilico su cartoncino

47,3 x 60 cm

Firmato in basso a destra

L'opera è stata visionata e archiviata presso l'Archivio Emilio Scanavino, Milano

PROVENIENZA:

Collezione privata, Lecco

Stima € 3.000 - 4.000



19 EMILIO SCANAVINO ®
(1922 - 1986)

Acrilico 22

1972

Acrilico su cartone

70 x 70 cm

Firmato in basso a destra

Opera archiviata presso l'Archivio Emilio Scanavino, Milano

Opera accompagnata da autentica su fotografia rilasciata da Giuseppe Gastaldelli

PROVENIENZA:

Galleria Galliata Arte Contemporanea, Alassio (timbro al retro)

Galleria Gissi, Torino (timbro al retro)

Studio Gastaldelli, Milano

Collezione privata, Pavia

BIBLIOGRAFIA: G. G. Scanavino, C. Pirovano, "Scanavino. Catalogo Generale. Volume primo", Electa, Milano, 2000, p. 475, n. 182 (ill.)

Stima € 4.000 - 6.000



20 BICE LAZZARI ®
(1900 - 1981)

Senza titolo

1964

Tecnica mista su carta Fabriano

44 x 57 cm

Firmata e datata in basso a destra

Firma e data al retro

Opera accompagnata da certificato di autenticità rilasciato dall'Archivio Bice Lazzari, Roma, con il n. 64.145

PROVENIENZA:

Galleria Rondanini, Roma

Collezione privata, Roma

Stima € 800 - 1.200



21 BICE LAZZARI ®
(1900 - 1981)

Segnalazione nera

1962

Tempera su carta

48 x 66,7

Firmata e datata in basso a destra

Firma e data al retro

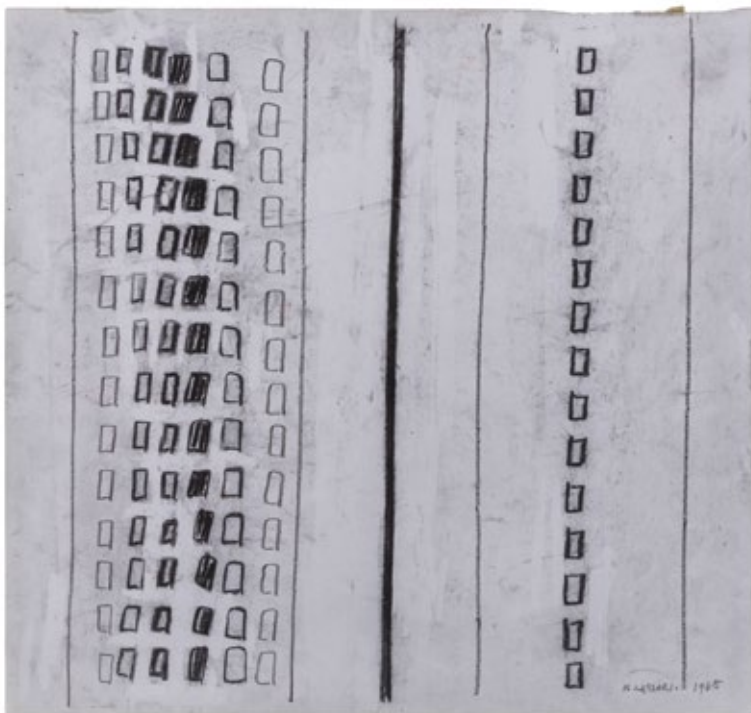
Opera accompagnata da certificato di autenticità rilasciato dall'Archivio Bice Lazzari, Roma, con il n. 62.66

PROVENIENZA:

Galleria Rondanini, Roma

Collezione privata, Roma

Stima € 1.000 - 1.200



22 BICE LAZZARI ®
(1900 - 1981)

Senza titolo

1965

Matita grassa su carta

35,5 x 37,5 cm

Firmata e datata in basso a destra

Firma e data al retro

Opera accompagnata da certificato di autenticità rilasciato dall'Archivio Bice Lazzari, Roma, con il n. 65.150

PROVENIENZA:

Galleria Rondanini, Roma

Collezione privata, Roma

Stima € 400 - 600



23 MARIA LAI ®
(1919 - 2013)

Senza titolo

1990

Orologio in ceramica

22 x 22 cm

Firma e data incise al retro

Opera accompagnata da attestato di provenienza per autentica

PROVENIENZA:

Collezione privata, Pavia

Stima € 3.000 - 5.000



24 CHIN HSIAO ®
(1935)

Chi - 299

Acrilico su tela applicata su tavola

23,5 x 33,5 cm

Firmato in alto a destra

Titolo, dimensioni e tecnica al retro

PROVENIENZA:

Sincron Centro Culturale, Brescia (timbri al retro)

Collezione privata, Milano

Stima € 1.500 - 2.500



25 ANTONIO CORPORA ®
(1909 - 2004)

Controluce sul fiume

1977

Olio su tela

65 x 81 cm

Firmato in basso a destra

Firma, titolo e data al retro

Opera accompagnata da certificato di autenticità rilasciato dall'Archivio Antonio Corpora a cura di Giovanni Di Summa, Roma

PROVENIENZA:

Collezione privata, Pavia

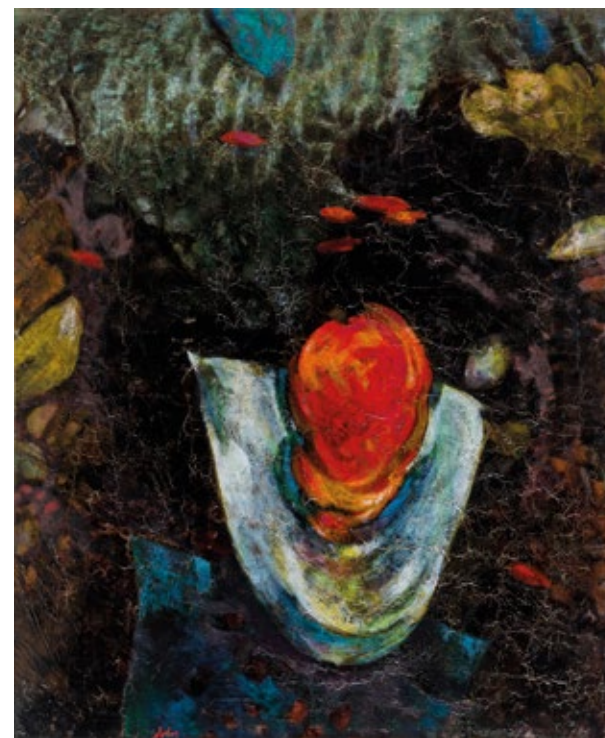
Stima € 3.000 - 4.000

26 COSTANTINO NIVOLA ®
(1911 - 1988)

Senza titolo

1962
Tecnica mista su carta
29 x 39 cm
Firmata e datata in basso a destra
PROVENIENZA:
Collezione privata, Milano

Stima € 1.000 - 2.000



27 COSTANTINO NIVOLA ®
(1911 - 1988)

Senza titolo

Tecnica mista su carta
31 x 44 cm
Firmata in basso a destra
PROVENIENZA:
Collezione privata, Milano

Stima € 1.000 - 2.000



28 GIANNI DOVA ®
(1925 - 1991)

Fondo Marino

1983
Olio e smalto su tela
73 x 60 cm
Firmato in basso a sinistra
Titolo e firma al retro

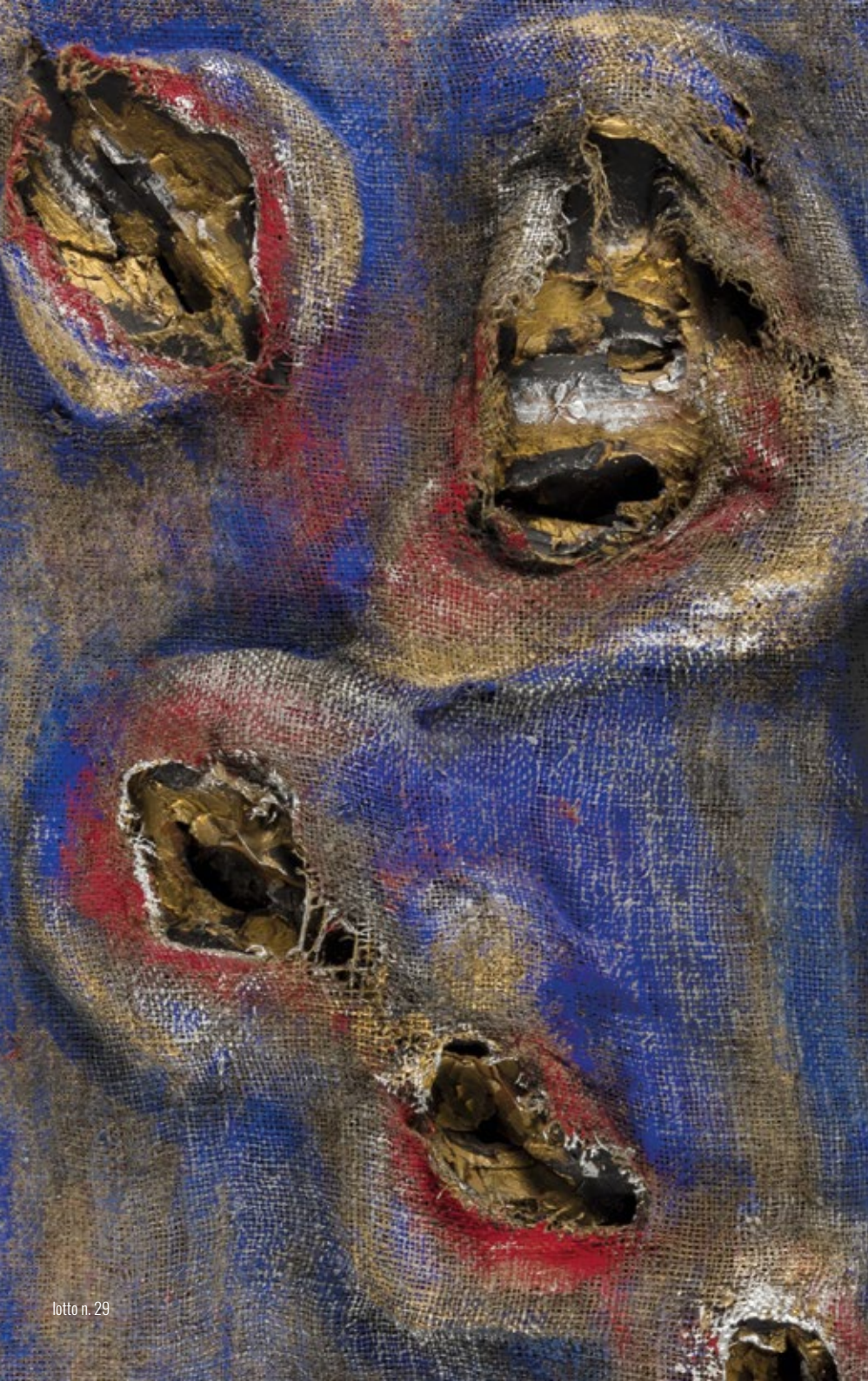
Opera accompagnata da autentica su fotografia firmata dall'artista rilasciata a cura della Galleria Pace, Milano
PROVENIENZA:

Galleria Pace, Milano (timbro apposto sull'autentica)
Galleria Lemmetti, Viareggio (timbro apposto sull'autentica)
Collezione privata, Pavia

ESPOSIZIONI: Dicembre 1983 - Febbraio 1984, "Gianni Dova", Galleria d'Arte Borgogna, Milano

BIBLIOGRAFIA: C.Castellaneta, "Gianni Dova", Catalogo dell'esposizione, Galleria Arte Borgogna, Milano, 1983, (ill.)

Stima € 4.000 - 5.000



29 UMBERTO MASTROIANNI ®
(1910 - 1998)

Fosforescenze

1960

Sacco in juta, acrilico e rilievo in cartone applicato su tavola
102 x 72 cm

Firmato in basso a sinistra

Opera accompagnata da autentica su fotografia firmata dal Prof. Floriano De Santi e rilasciata a cura di Bonioni Arte, Reggio Emilia

PROVENIENZA:

Galleria Lara e Rino Costa, Casal Monferrato

Bonioni Arte, Reggio Emilia

Collezione privata, Reggio Emilia

BIBLIOGRAFIA: G.C. Argan, C. Brandi, "Umberto Mastroianni: la simbologia delle forme", Dedalo, Bari, 1980, p. 194 (ill.)

Stima € 4.000 - 6.000



30 GIANCARLO SANGREGORIO ®
(1925 - 2013)

Senza titolo

Sculptura in marmo e legno

36,5 x 50,5 x 22,5 cm

Firma incisa

PROVENIENZA:

Collezione privata, Pavia

BIBLIOGRAFIA: Cfr. M. Rosci, "Giancarlo Sangregorio. Sculture 1943-1999", Edizioni dell'Aurora, Verona, 1999, p. 313

Stima € 2.000 - 3.000



31 PIETRO CASCELLA ®
(1921 - 2008)

Testa

1970

Sculptura in bronzo, es. 1/2

30 x 41 x 25,5 cm

Firmata e numerata sulla base

PROVENIENZA:

Collezione privata, Roma (opera acquisita direttamente dall'artista)

BIBLIOGRAFIA: L. Quaroni, R. Sanesi, E. Crispolti, "Pietro Cascella. Opere 1946 - 1986", Edizioni L'Agrifoglio, Milano, 1986, p. 167 (ill.)

Stima € 5.500 - 6.500



32 SIMON BENETTON ®
(1933 - 2016)

Senza titolo

2005

Scultura in ferro

39,5 x 30 x 9,5 cm

Firmata e datata sulla base

PROVENIENZA:

Collezione privata, Cesena

Stima € 3.000 - 5.000



33 GIUSEPPE MARANIELLO ®
(1945)

06,21-18.04/18,04-06,22

1992

Scultura in bronzo, pezzo unico

36 x 12 x 6 cm

Sigla e data sotto la base

Opera accompagnata da autentica su fotografia firmata dall'artista in data 20 dicembre 1992

PROVENIENZA:

Effe Arte Contemporanea di Patrizia Frigerio, Lecco

Collezione privata, Lecco

Stima € 3.200 - 3.800



34 GIACOMO BALLA ®
(1871 - 1958)

Disegno per manifesto

1923

Pastelli su carta applicata su tela

26 x 36,5 cm

Opera accompagnata da autentica su fotografia a cura di Luce Balla

Si ringrazia la Professoressa Elena Gigli per aver confermato l'autenticità dell'opera

L'opera è accompagnata dall'attestato di libera circolazione

PROVENIENZA:

Casa Balla, Roma

Collezione Valeria Orsini della Galleria SM13 Studio d'Arte Moderna, Roma (timbro al retro)

Galleria Fonte d'Abisso, Modena

Collezione privata, Roma

ESPOSIZIONI: 22 marzo - 14 aprile 1971, "Balla", Galleria SM13 Studio d'Arte Moderna, Roma

14 - 28 febbraio 1973, "Giacomo Balla", Square Gallery, Milano

15 marzo - 15 maggio 1980, "Giacomo Balla. Tipologie d'astrazione", Galleria Fonte d'Abisso, Modena

15 febbraio - 10 aprile 1982, mostra in occasione della presentazione del catalogo di G. Lista, Galleria Fonte d'Abisso, Modena

BIBLIOGRAFIA: G. Lista, "Balla", Edizioni Galleria Fonte d'Abisso, Modena, 1982, p. 338-339 (ill.)

Stima € 7.000 - 8.000



35 GIACOMO BALLA ®
(1871 - 1958)

Linee compenstrate - sottobicchiere

1922 circa

Olio su tavoletta

8 x 10 cm

Firmato in basso a destra

Firma e data al retro

Opera accompagnata da autentica su fotografia a cura della Dott.ssa Elena Gigli, serie 2006, n. 242

L'opera è accompagnata dall'attestato di libera circolazione

PROVENIENZA:

Casa Balla, Roma

Contessa Costanza di Prampero, Pordenone (anni Sessanta)

Collezione Sandro Bosi, Roma (2005)

Collezione Roberto Miniati, Roma (2006)

Collezione privata, Napoli

Stima € 12.000 - 15.000



36 RADOMIR DAMNJANOVIC DAMNJAN ®
(1935)

Drawing

1968

Grafite su cartoncino

48 x 38 cm

Firmata e datata in alto a sinistra

Titolo, data, dimensioni, firma e timbro dell'artista al retro

Opera accompagnata da autentica su fotografia firmata dall'artista a cura della Galleria Federico Bianchi

Contemporary Art, Milano

PROVENIENZA:

Collezione privata, Milano

ESPOSIZIONI: 2009, Arte Fiera Bologna, Bologna (etichetta al retro)

2011, Art Cologne, Colonia

BIBLIOGRAFIA: Cfr. J. Denegri, T. Trini, "Damnjan Radomir Damnjanovic", Editore: Radomir Damnjanovic Damnjan, Milano, Federico Bianchi Contemporary Art, Milano, 2010, p. 189

Stima € 2.000 - 3.000



37 RADOMIR DAMNJANOVIC DAMNJAN ®
(1935)

Drawing

1968

Grafite su cartoncino

48 x 38 cm

Firmata e datata in alto a sinistra

Titolo, data, dimensioni, firma e timbro dell'artista al retro

Opera accompagnata da autentica su fotografia firmata dall'artista a cura della Galleria Federico Bianchi

Contemporary Art, Milano

PROVENIENZA:

Collezione privata, Milano

ESPOSIZIONI: 2011, Art Cologne, Colonia

BIBLIOGRAFIA: Cfr. J. Denegri, T. Trini, "Damnjan Radomir Damnjanovic", Editore: Radomir Damnjanovic Damnjan, Milano, Federico Bianchi Contemporary Art, Milano, 2010, p. 189

Stima € 2.000 - 3.000



38 RADOMIR DAMNJANOVIC DAMNJAN ®
(1935)

Misinformation - Red

1972 - 2012

Acrilico su tela di cotone

30 x 30 cm

Firma, titolo e data al retro

Opera accompagnata da certificato di autenticità firmato dall'artista e rilasciato a cura della Galleria Federico Bianchi Contemporary Art, Milano

PROVENIENZA:

Collezione privata, Lecco

Stima € 3.000 - 4.000



39 EMILIO ISGRÒ ®
(1937)

L'artista e l'errore

1988

Olio e collage su cartone applicato su cartoncino

28 x 23 cm

Firmato in basso a destra

Opera accompagnata da autentica su fotografia firmata dall'artista

PROVENIENZA:

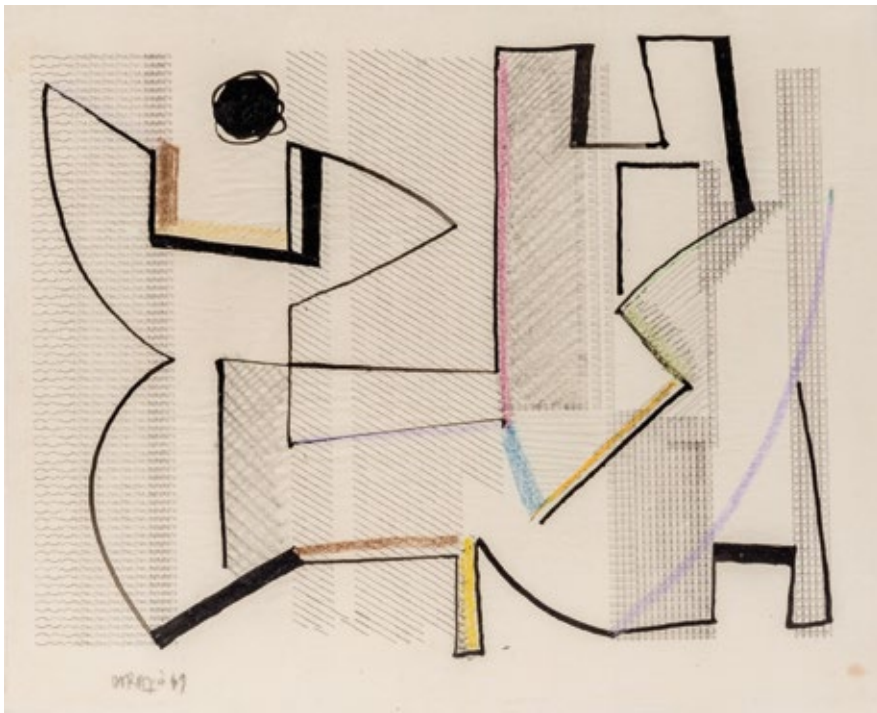
Collezione Manuela Allegrini, Brescia

Galleria Pace, Milano

Collezione privata, Gallarate

ESPOSIZIONI: 10 novembre - 6 dicembre 2012, "L'alchimia della parola. La scrittura nell'arte e l'arte nella scrittura", Museo G. Giannetti, Saronno (timbro ed etichetta al retro)

Stima € 3.000 - 4.000



40 PIERO DORAZIO ®
(1927 - 2005)

Senza titolo

1949

Tecnica mista su carta
22,4 x 27,6 cm

Firmata e datata in basso a sinistra

Firma e data al retro

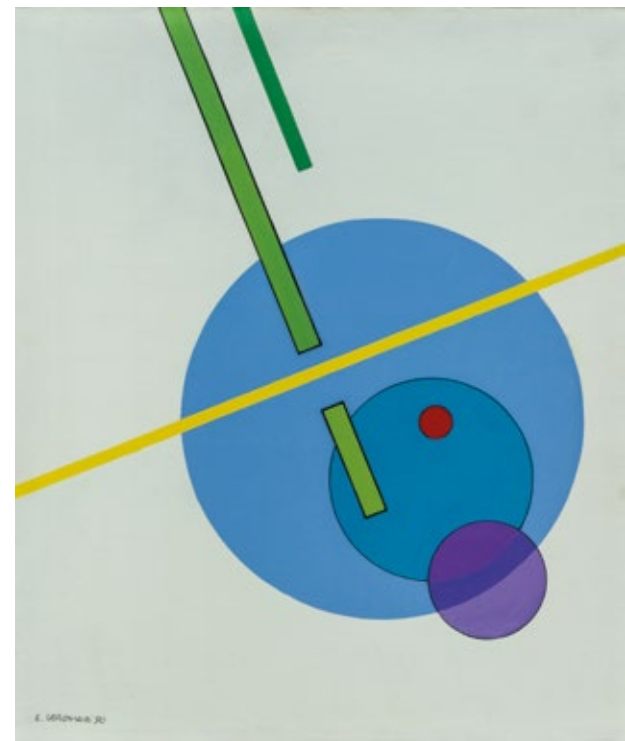
Opera registrata presso l'Archivio Piero Dorazio, Milano, come da certificato su fotografia rilasciato in data 8 aprile 2019

PROVENIENZA:

Collezione Jozef Jarema e Marie Sperling, Parigi (dono dell'artista)

Collezione privata, Pavia

Stima € 1.800 - 2.500



41 LUIGI VERONESI ®
(1908 - 1998)

Costruzione IOD8

1990

Tempera su tela
60 x 50 cm

Firmata e datata in basso a sinistra

Titolo, firma e data al retro

Opera accompagnata da autentica su fotografia firmata dall'artista e da autentica su fotografia a cura del Comitato Luigi Veronesi, firmata da Luciano Caramel e Silvio Veronesi con il n. 1990/19

Si ringrazia il Comitato Luigi Veronesi, Milano per aver confermato l'autenticità dell'opera

PROVENIENZA:

Centro d'Arte Mercurio, Milano (timbro al retro)

Collezione privata, Milano

Stima € 4.000 - 5.000



42 GETULIO ALVIANI ®
(1939)

Scarto su carta

1995

Tecnica mista con applicazione su carta

50 x 70 cm

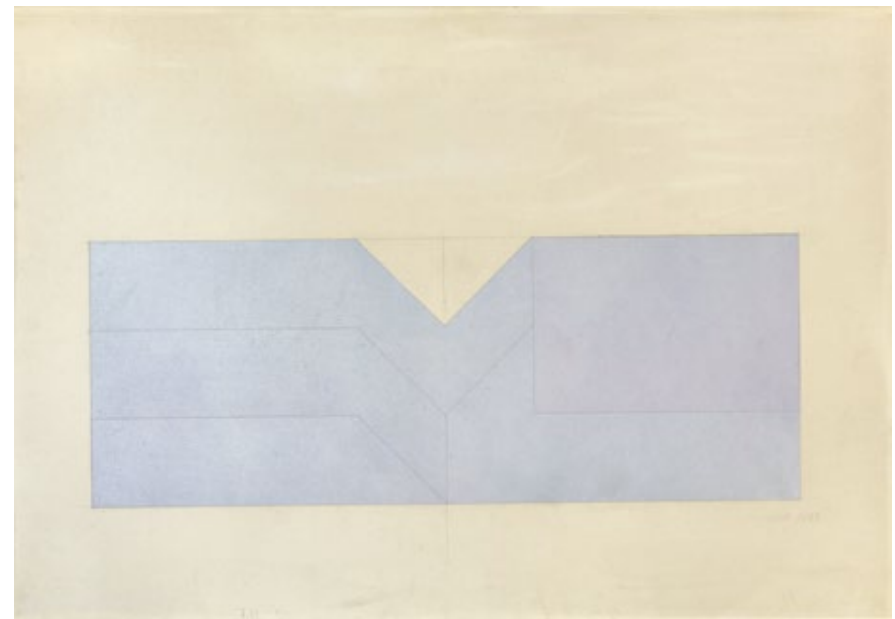
Firmata in basso a destra, titolata in basso a sinistra

Opera accompagnata da autentica su fotografia firmata dall'artista

PROVENIENZA:

Collezione privata, Pavia

Stima € 5.000 - 7.000



43 RODOLFO ARICÒ ®
(1930 - 2002)

Senza titolo

1972

Tecnica mista su cartoncino

70 x 100 cm

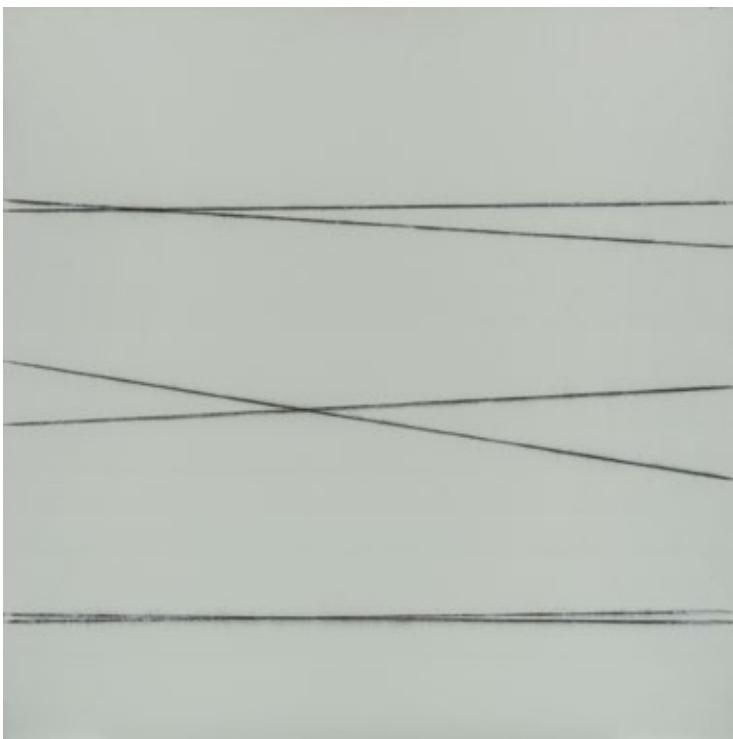
Firmata e datata in basso a destra

Opera archiviata presso l'Archivio Rodolfo Aricò, Milano

PROVENIENZA:

Collezione privata, Lecco

Stima € 3.000 - 4.000



44 PAOLO COTANI ®
(1940)

XX9

2009

Acrilico e tecnica mista su tela
100 x 100 cm

Firma, titolo e data al retro

Si ringrazia l'Associazione Paolo Cotani, Roma per aver confermato che l'opera è archiviata

PROVENIENZA:

Lagorio Arte Contemporanea, Brescia (timbro al retro)

Collezione privata, Pavia

Stima € 3.000 - 5.000



45 FRANCO GRIGNANI ®
(1908 - 1999)

Studio preparatorio per serigrafia

Tempera su carta da lucido applicata su disegno a biro su cartoncino

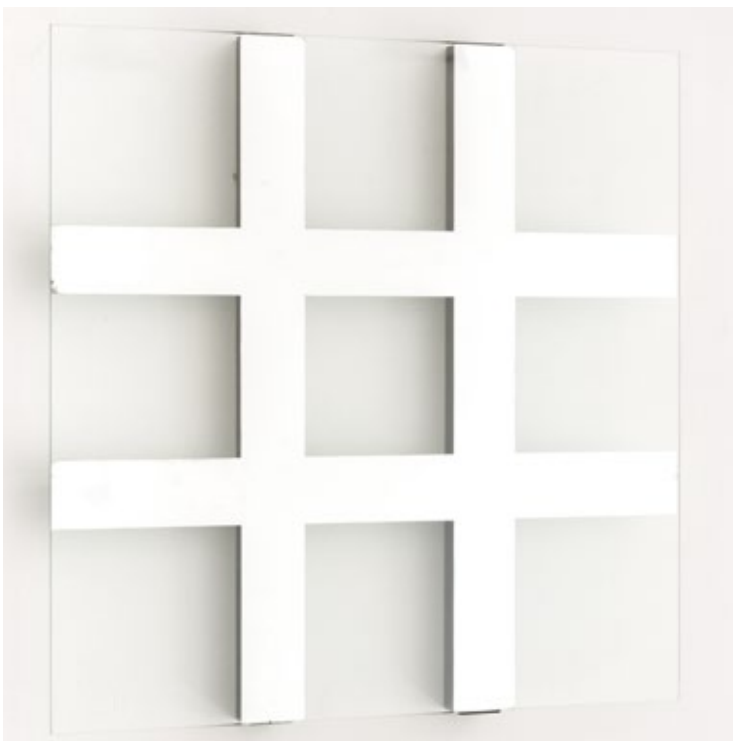
36,3 x 38 cm

L'opera è accompagnata da un collage di cartoncini con lo studio di colori per la serigrafia

PROVENIENZA:

Collezione privata, Milano

Stima € 4.000 - 6.000



46 NANDA VIGO ®
(1936)

Senza titolo

1975

Serigrafia effetto specchio su vetro
60 x 60 cm

Firma, data e titolo al retro

Opera accompagnata da autentica su fotografia firmata dall'artista

PROVENIENZA:

Collezione privata, Milano

Stima € 7.000 - 9.000



47 NANDA VIGO ®
(1936)

Senza titolo

1975

Serigrafia effetto specchio su vetro
60 x 60 cm

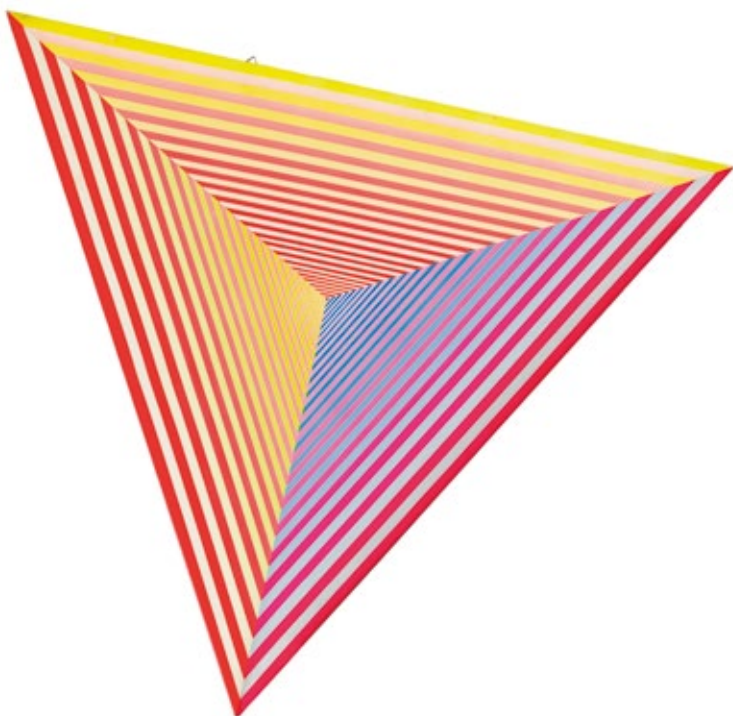
Firma, data e titolo al retro

Opera accompagnata da autentica su fotografia firmata dall'artista

PROVENIENZA:

Collezione privata, Milano

Stima € 7.000 - 9.000



48 PAOLO SCIRPA ®
(1934)

Senza titolo

1997

Acrilico su tela

78 x 90 cm

Firma e data al retro

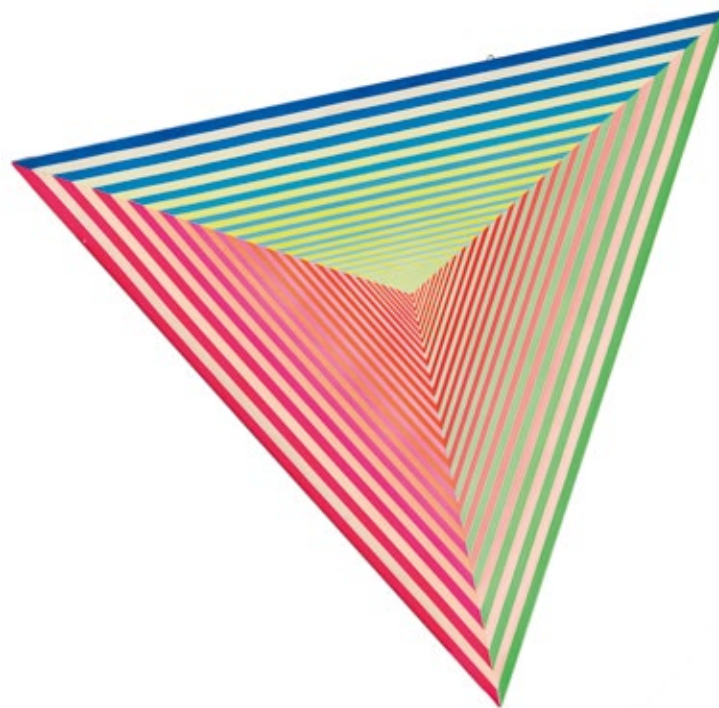
Opera accompagnata da autentica su fotografia firmata dall'artista

PROVENIENZA:

Arte Struktura, Desenzano del Garda (BS) (timbro al retro)

Collezione privata, Milano

Stima € 2.000 - 3.000



49 PAOLO SCIRPA ®
(1934)

Senza titolo

1997

Acrilico su tela

78 x 90 cm

Firma e data al retro

Opera accompagnata da autentica su fotografia firmata dall'artista

PROVENIENZA:

Arte Struktura, Desenzano del Garda (BS) (timbro al retro)

Collezione privata, Milano

Stima € 2.000 - 3.000



50 HORACIO GARCIA ROSSI ®
(1929 - 2012)

Senza titolo

1986

Acrilico su cartoncino

49 x 14 cm

Firmato e datato in basso a destra

PROVENIENZA:

Sincron Centro Culturale, Brescia (timbri al retro)

Collezione privata, Milano

Stima € 1.200 - 1.600



51 CLAUDIO VERNA ®
(1937)

A170

1973

Acrilico su tela

140 x 180 cm

Firma, data e titolo al retro

Opera accompagnata da autentica su fotografia firmata dall'artista

PROVENIENZA:

Galleria d'Arte Spagnoli, Firenze (etichetta al retro)

Collezione privata, Reggio Emilia

ESPOSIZIONI: 1973, Galleria del Milione, Milano

1975, Galleria Spagnoli, Firenze

BIBLIOGRAFIA: G. Dalla Chiesa, Catalogo della mostra, 25 novembre - dicembre 1975, Firenze (ill.)
V.W. Feierabend, "Claudio Verna. Catalogo ragionato", Silvana Editore, Milano, 2010, p. 324, n. 284 (ill.)

Stima € 10.000 - 20.000

IMMAGINE TUTELATA DAL DIRITTO D'AUTORE
IMAGE UNDER ARTIST COPYRIGHT

ART RITE
AUCTION HOUSE



52 GIANFRANCO ZAPPETTINI ®
(1939)

Strutture in ex 33/71

1971

Acrilico su tela

60 x 60 cm

Firma e titolo al retro

Opera in corso di archiviazione presso la Fondazione Zappettini, Chiavari

Si ringrazia l'artista per aver visionato e aver confermato l'autenticità dell'opera in data 10/05/2019

PROVENIENZA:

Gianfranco Zappettini, Genova (timbro al retro)

Sincron Centro Culturale, Brescia

Collezione privata, Milano

Stima € 6.000 - 8.000

53 JORRIT TORNQUIST ®
(1938)

511

1974

Acrilico liquitex su tela

50 x 50 cm

Titolo, data, dimensioni, tecnica e firma al retro

PROVENIENZA:

Atelier dell'artista, Milano (timbro al retro)

Sincron Centro Culturale, Brescia (timbri al retro)

Collezione privata, Milano

Stima € 2.000 - 4.000



54 PABLO PICASSO ®
(1881 - 1973)

Le crapaud

1949

Litografia, es. 6/50

49,6 x 64,4 cm

Firmata a matita in basso a destra, datata in lastra e numerata in basso a sinistra

PROVENIENZA:

Collezione privata, Bergamo

BIBLIOGRAFIA: G. Bloch, "Picasso 1904-1967: Catalogue of the Printed Graphic Work", Editioni Kornfeld et Klipstein, Berne, 1968, p. 581, n. 585 (ill.)

F. Mourlot, "Picasso. Litographe. Tome II (1947-1949)", Edizioni André Sauret, Parigi, 1949, p.149, n. 144 (ill.)

Stima € 7.000 - 9.000



55 GINO SEVERINI ®
(1883 - 1966)

Fleurs et masques: le concert

1930

Pochoir a colori con collage di carta dorata su cartone. Tavola 4 per il portfolio "Fleurs et masque" contenente 16 pochoir realizzati a mano da Jean Saudé, Edizioni Frederick Etchells & Hugh MacDonald
34 x 21 cm

Firmato in basso a destra

Opera accompagnata da certificato di autenticità su fotografia rilasciato dalla Galleria d'Arte Moderna Farsetti, Prato

PROVENIENZA:

Galleria Carini, Milano (timbro al retro)

David Gallery, Bari (timbro al retro e firma del Professor Leonardo De Pinto)

Galleria d'Arte Moderna Farsetti, Prato

Collezione privata, Roma

BIBLIOGRAFIA: Bolaffi. Catalogo dell'arte moderna italiana, n. 18, Giorgio Morandi Editore, Milano, 1982, pag. 382
D. Fonti, "G. Severini. Catalogo ragionato", Arnoldo Mondadori Editore, Edizioni Philippe Daverio, Milano, 1988, p. 51
R. Jentsch, "I libri d'artista italiani del Novecento", Umberto Allemandi & C. Editore, Torino, 1993, p. 321

Stima € 2.000 - 3.000



56 ALDO CARPI ®
(1886 - 1973)

La compagnia di Pulcinella

1926

Olio su tela

70 x 55 cm

Firmato e datato in basso a sinistra

PROVENIENZA:

Eredi dell'artista, Milano

Stima € 3.000 - 4.000



lotto n. 57



57 ADRIANO SPILIMBERGO ®
(1908 - 1975)

Senza titolo

Anni '40- '50

Olio su tela

99,5 x 70 cm

Firmato in basso a destra

PROVENIENZA:

Collezione privata, Pavia

Stima € 3.000 - 6.000



58 ALIGI SASSU ®
(1912 - 2000)

Donne al caffè

1958

Acquarello su carta giapponese applicata su tela
69 x 60 cm

Firmato in basso a destra

Opera accompagnata da autentica su fotografia firmata dall'artista a cura dell'Archivio Aligi Sassu, Milano

PROVENIENZA:

Collezione privata, Pavia

Stima € 1.500 - 2.500



59 DOMENICO CANTATORE ®
(1906 - 1998)

Figura femminile

Anni '50

Olio su cartone intelato
90,5 x 45,5 cm

Firmato e datato in basso a destra

Opera accompagnata da autentica su fotografia a cura della Galleria d'Arte Bonaparte rilasciata in data 03 Febbraio 1988

Opera accompagnata da autentica su fotografia rilasciata dalla Galleria Il Mappamondo e firmata da Marco Conte con il n. 643

PROVENIENZA:

Studio d'Arte La Medusa, Roma (timbro al retro)

Galleria d'Arte Bonaparte, Milano (timbro al retro)

Collezione privata, Pavia

Stima € 2.000 - 3.000



60 GIUSEPPE MIGNECO ®
(1908 - 1997)

Inverno

1951

Olio su tavola

37 x 31 cm

Firmato e datato in basso a destra

Firma, data e dichiarazione di autenticità al retro

Opera accompagnata da autentica su fotografia firmata dall'artista a cura della Galleria D'Arte Bonaparte, Milano

PROVENIENZA:

Galleria D'Arte Bonaparte, Milano

Collezione privata, Pavia

BIBLIOGRAFIA: N. C. Luciani (a cura di), "Migneco. Catalogo Generale. Volume II", BonaParte Editrice, Milano, 1990, p. 98, n. 2, Rep. 1775 (ill.)

Stima € 2.000 - 4.000



61 BRUNO CASSINARI ®
(1912 - 1992)

Meriggio con gallo

1966

Olio su tela

110 x 100 cm

Firmato e datato in basso a destra

Firma, titolo e data al retro

Opera accompagnata da autentica su fotografia firmata dall'artista e rilasciata in data 9 Luglio 1986

Si ringrazia il Comitato per il Catalogo Generale di Bruno Cassinari per aver confermato l'autenticità dell'opera

PROVENIENZA:

Collezione privata, Pavia

BIBLIOGRAFIA: M. Rosci (a cura di), "Cassinari. Catalogo generale dei dipinti. Volume secondo", Electa, Milano, 1998, p. 425, n. 55 (ill.)

Stima € 6.000 - 9.000



62 SALVATORE FIUME ®
(1915 - 1997)

Bali

Olio su masonite

36 x 54 cm

Firmato in basso a destra

Opera accompagnata da autentica su fotografia firmata dall'artista

Si ringrazia la Dott.ssa Laura Fiume per aver confermato l'autenticità dell'opera

PROVENIENZA:

Collezione privata, Pavia

Stima € 2.000 - 3.000

63 SALVATORE FIUME ®
(1915 - 1997)

Le tre grazie

1988

Scultura in bronzo dipinto

69 x 90 x 27 cm

Firmata e datata sulla base

Opera accompagnata da autentica su

fotografia firmata dall'artista

Si ringrazia la Dott.ssa Laura Fiume per aver confermato l'autenticità dell'opera

PROVENIENZA:

Collezione privata, Pavia

Stima € 2.000 - 4.000



64 SALVATORE FIUME ®
(1915 - 1997)

Figura femminile

Statua in bronzo con patina verde, es. 8/9

65 x 18 x 24 cm

Firmata e numerata sulla base

Opera accompagnata da autentica su fotografia

firmata dall'artista

Si ringrazia la Dott.ssa Laura Fiume per aver

confermato l'autenticità dell'opera

PROVENIENZA:

Collezione privata, Pavia

Stima € 1.500 - 2.500





65 CARLO LEVI ®
(1902 - 1975)

Albero

1970

Olio su tela

63,5 x 83 cm

Firmato in basso a destra

Firma al retro

Opera accompagnata da certificato di autenticità rilasciato dall'Archivio Carlo Levi, Roma

PROVENIENZA:

Giuseppe Fulci Arte Contemporanea, Roma (timbro al retro)

Collezione privata, Milano

Stima € 2.000 - 4.000



66 CARLO LEVI ®
(1902 - 1975)

Reti d'olive, Giovanni e Iolanda davanti al Labirinto

1972

Olio su tela

72 x 100 cm

Firmato in basso a destra

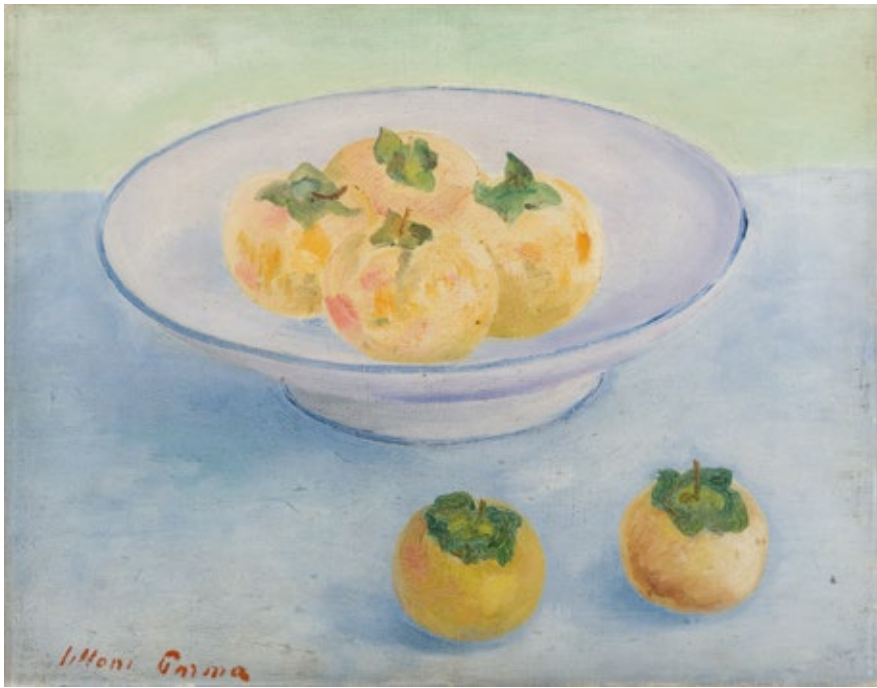
Firma e titolo al retro

Opera accompagnata da certificato di autenticità rilasciato dall'Archivio Carlo Levi, Roma

PROVENIENZA:

Collezione privata, Milano

Stima € 4.000 - 6.000



67 UMBERTO LILLONI ®
(1898 - 1980)

Natura morta

1950

Olio su tela

35 x 45 cm

Firmato in basso a sinistra

Titolo, data, firma e dichiarazione di autenticità al retro

Timbro dell'Archivio Fotografico Generale Umberto Lilloni, Milano, al retro

Opera accompagnata da autentica su fotografia rilasciata a cura dell'Archivio Fotografico Generale Umberto

Lilloni, Milano

PROVENIENZA:

Studio Lilloni, Milano (timbri al retro)

Collezione privata, Pavia

Stima € 1.500 - 2.500



68 MICHELE CASCELLA ®
(1892 - 1989)

Case coloniche

Olio su tela

50 x 70 cm

Firmato in basso a sinistra

Firma al retro

Opera accompagnata da autentica su fotografia firmata dall'artista

PROVENIENZA:

Collezione privata, Pavia

Stima € 3.000 - 5.000



69 FABRIZIO CLERICI ®
(1913 - 1993)

Verso Louxor

Tempera su pergamena

59 x 79 cm

Firmata in basso a destra

Firma e titolo al retro

Opera accompagnata da autentica su fotografia firmata dall'artista su dichiarazione notarile in data 24 maggio 1988

PROVENIENZA:

Collezione privata, Roma

Stima € 2.000 - 3.000



70 RENZO VESPI GNANI ®
(1924 - 2001)

Marina

1952

Olio su tela

66 x 42 cm

Firmato e datato in basso a sinistra

Dichiarazione di autenticità, dedica e firma al retro

PROVENIENZA:

Galleria L'Antonina, Roma

Galleria La Tartaruga, Roma (timbro al retro)

Collezione privata, Roma

BIBLIOGRAFIA: V. Rivosecchi, "Renzo Vespi gnani. Catalogo ragionato dei dipinti 1943-2001", Silvana Editoriale, Milano, 2011, p. 133, n. 40 (ill.)

Stima € 2.500 - 3.500

71 ANTONIO BUENO ®
(1918 - 1984)

Figura bruna

1961

Olio su masonite

27 x 19,5 cm

Firmato in alto a sinistra

Opera accompagnata da autentica su fotografia
rilasciata a cura dell'Archivio Fotografico Generale delle

Opere di Antonio Bueno, con il n. AML/A 252, in data

30 Novembre 1990

PROVENIENZA:

Collezione privata, Pavia

Stima € 2.500 - 3.500



72 ALBERTO SUGHI ®
(1928 - 2012)

Volto di donna

Pastello su tavola

80 x 59,5 cm

Firmato in basso a sinistra

Opera accompagnata da autentica su fotografia firmata
dall'artista, su dichiarazione notarile in data 20 marzo 1987

PROVENIENZA:

Collezione privata, Roma

Stima € 1.500 - 2.500



73 BEPI ROMAGNONI ®
(1930 - 1964)

Senza titolo

1955

Olio su tavola

100 x 70 cm

Firmato e datato in alto a sinistra

PROVENIENZA:

Collezione Arch. Paolo Candiani, Milano (opera acquistata direttamente dall'artista nel 1960 come da
dichiarazione al retro) (etichette al retro)

Collezione privata, Milano

Stima € 2.000 - 3.000



74 SILVIO PASOTTI ®
(1934)

250 G.T.O. FERRARI

1989

Scultura in cotto dipinto a mano
13 x 45 x 20 cm

Siglata e datata sotto la base

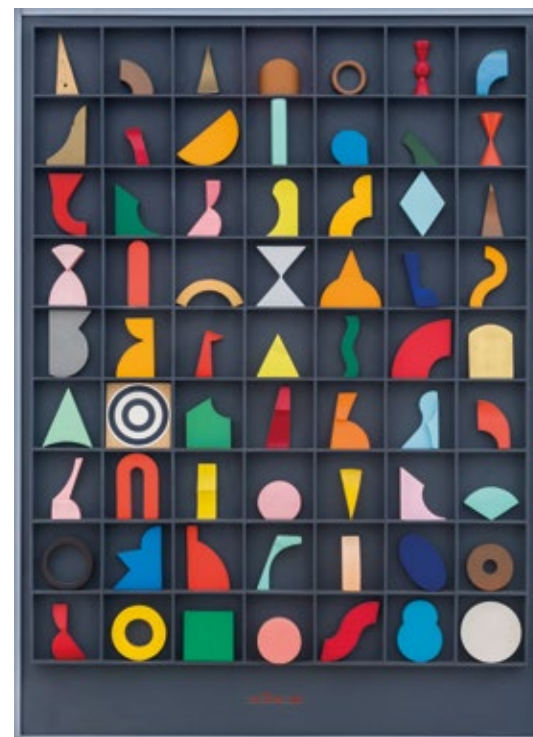
Opera accompagnata da autentica su fotografia firmata dall'artista

PROVENIENZA:

Collezione privata, Milano

BIBLIOGRAFIA: G. Rancati, "Silvio Pasotti. La Ferrari", Electa, Milano, 1990, p. 63 (ill.). Nella pubblicazione l'opera non era dipinta

Stima € 1.000 - 1.500



75 LUCIO DEL PEZZO ®
(1933)

Casellario

1986

Rilievo in legno e acrilico su tavola
143 x 103 cm

Firmato e datato in basso nel centro

Opera accompagnata da autentica su fotografia firmata dall'artista

PROVENIENZA:

Galleria Galliata, Alassio (timbro al retro)

Collezione privata, Alassio

ESPOSIZIONI: 1993, "Ectabana. Immagini e scritture da una città invisibile", Sagrestia del Complesso monumentale di San Filippo Neri, Torino

1997, "Da Mito alla Storia", Galleria Galliata, Piacenza

BIBLIOGRAFIA: N. Barbieri "Il fascino del mito e della storia nelle tele di artisti contemporanei", Libertà, Piacenza, 28 dicembre 1997 (ill.)

Stima € 4.000 - 5.000



76 EMILIO TADINI ®
(1927 - 2002)

Personaggio in un giardino

1966

Tecnica mista su tela applicata su tavola
44,5 x 35 cm

Firmata e datata in basso nel centro

Titolo, firma e data al retro

PROVENIENZA:

Collezione privata, Milano

Stima € 2.000 - 4.000



77 EMILIO TADINI ®
(1927 - 2002)

Ritratto d'artista

1977

Tecnica mista e collage su tela
72,5 x 60 cm

Firma, titolo e data al retro

PROVENIENZA:

Collezione privata, Pavia

Stima € 3.000 - 5.000



78 GIANNI BERTINI ®
(1922 - 2010)

Artemide e Callisto

1994

Olio e collage su tela
80 x 60 cm

Firmato e datato in basso a destra

Firma, titolo e data al retro

Opera archiviata presso l'Archivio Frittelli per l'Opera di Gianni Bertini, Firenze

L'opera verrà inserita nel Catalogo Generale dell'artista di prossima pubblicazione

PROVENIENZA:

Collezione privata, Pavia

Stima € 2.000 - 3.000



79 GIANNI BERTINI ®
(1922 - 2010)

Cadmos ubriaco

1957

Olio su tela
60 x 50 cm

Firmato a destra nel centro

Firma, data e titolo al retro

Opera archiviata presso l'Archivio Frittelli per l'Opera di Gianni Bertini, Firenze

L'opera verrà inserita nel Catalogo Generale dell'artista di prossima pubblicazione

PROVENIENZA:

Collezione privata, Pavia

Stima € 3.000 - 5.000



80 ANTONIO RECALCATI ®
(1938)

Antico

1964

Acrilico e riporto fotografico su tela
84 x 58,5 cm

Firma, data, titolo e dedica al retro

PROVENIENZA:

Collezione privata, Milano

Stima € 2.000 - 3.000



81 CONCETTO POZZATI ®
(1935 - 2017)

Piccola Compostiera (da e per Morandi) dal ciclo "Restaurazione"

1973

Acrilico su tela emulsionata
70 x 80 cm

Firmato e datato in basso nel centro

Titolo, firma e data al retro

Opera accompagnata da certificato di autenticità e provenienza rilasciato dalla Galleria d'Arte De' Foscherari, Bologna
PROVENIENZA:

Galleria d'Arte Vinciana, Milano (timbro al retro)

Galleria d'Arte Plurima, Udine (timbro al retro)

Galleria De' Foscherari, Bologna (etichetta al retro)

Galleria d'Arte la Margherita, Roma

Collezione privata, Reggio Emilia

BIBLIOGRAFIA: Cfr. A.V., "Concetto Pozzati. Archivio Generale", N. Tomo, Maretti Editore, Imola, p. 60

Stima € 3.000 - 5.000



82 ALDO MONDINO ®
(1938 - 2005)

Les fetes de Paques aux pays basque. à Irun

Acrilico e matita su carta Arches

76,5 x 57,5 cm

Titolato e firmato in basso nel centro

Opera in corso di archiviazione presso l'Archivio Aldo Mondino, Milano

PROVENIENZA:

Galleria Il Punto, Calice Ligure (timbro al retro)

Collezione privata, Milano

Stima € 2.000 - 3.000



83 GIOSETTA FIORONI ®
(1932)

Mario

1973

Tecnica mista e collage su carta applicata su tela

100 x 68,5 cm

Firmata in alto nel centro

Firma e data al retro

Opera accompagnata da autentica su fotografia firmata dall'artista

PROVENIENZA:

Collezione privata, Pavia

Stima € 3.000 - 6.000



84 DAVID HOCKNEY ®
(1937)

Celia

1969

Acquaforte e acquatinta su carta, es. 23/75 su una tiratura di 75 esemplari in numeri arabi e 16 prove d'artista, Edizioni Petersburg Press, New York

68,5 x 54 cm (lastra)

91,5 x 71 cm (foglio)

Firmata e datata a matita in basso a destra e numerata in basso a sinistra

PROVENIENZA:

Collezione privata, Roma

ESPOSIZIONI: 1975, "David Hockney, dessins et graveurs", Galerie Claude Bernard, Parigi (altro esemplare esposto) 17 marzo - 24 maggio 2017, "David Hockney: people and prints", The British Museum, Londra (altro esemplare esposto)

BIBLIOGRAFIA: D. Hockney, "David Hockney. Prints 1954-1977", Midland Group and the Scottish Arts Council, Nottingham, 1976, n. 109

D. Hockney, "David Hockney: Catalogue Raisonné of the Prints", 1996, Museum of Contemporary Art, Tokyo, n. 106

Stima € 2.000 - 4.000



85 ANDY WARHOL
(1928 - 1987)

Ladies and Gentlemen

1975

Serigrafia su carta Arches, es. 73/125 su una tiratura di 125 esemplari in numeri romani, 25 p.d.a. e 1 prova di stampa. Edizioni Luciano Anselmino, Milano

110,5 x 72,4 cm

Firma, numerazione e data al retro

Iscrizione © awe al retro

Si segnala che al retro dell'opera è stata erroneamente indicata come tiratura 122 invece che 125

PROVENIENZA:

Collezione privata, Lecco

BIBLIOGRAFIA: F. Feldman, J. Schellmann, "Andy Warhol Prints. A Catalogue raisonné 1962-1987", 1997, p. 86, n. 131 (ill.) A. Bonito Oliva, "Andy Warhol. The American dream", Catalogo della mostra 22 giugno - 15 settembre 2013, MDM Museum, Porto Cervo, 2014, Silvana Editore, p. 76 (ill.)

A. Bonito Oliva, "Andy Warhol. Vettrine", Catalogo della mostra 18 aprile - 20 luglio 2014, Palazzo delle Arti, Napoli, 2014, Silvana Editore, p. 146 (ill.)

L. Beatrice, "Warhol. Pop society", Catalogo della mostra 21 ottobre 2016 - 26 febbraio 2017, Palazzo Ducale, Genova, 2016, 24 Ore Cultura, p. 87 (ill.)

M. Vanni (a cura di), "Andy Warhol. L'alchimista degli anni Sessanta", Catalogo della mostra 25 gennaio - 5 maggio 2019, Reggia di Monza, Monza, 2018, Silvana Editore, p. 163 (ill.)

Stima € 2.000 - 3.000



86 CHRISTO ®
(1935)

Wrapped monument to Vittorio Emanuele II, Piazza del Duomo, Milano

1970

Provino a contatto di 36 pose su carta fotografica

Firma autografa dell'artista e data in alto a destra

Il provino a contatto è stato stampato da Saporetto Immagini d'Arte, Milano e firmato dall'artista in occasione della Manifestazione per la celebrazione del decimo anniversario della fondazione del Nouveau Réalisme organizzata da Paul Restany e Guido Le Noci (Galleria Apollinaire, Milano) tra il 27 e il 29 novembre 1970 a Milano

PROVENIENZA:

Collezione privata, Milano

ESPOSIZIONI: 22 giugno - 2 settembre 2012, "Addio Anni 70. Arte a Milano 1969-1980", Sezione dedicata al libro d'artista e alle riviste indipendenti a cura di G. Maffei, Sala degli Archivi Gianferrari, Museo del '900, Milano

Stima € 3.000 - 5.000



87 LUIGI ONTANI ®
(1943)

Piccione per la colomba di Gino Severini

1970-1971

Tecnica mista con collage su vetro

100 x 50 cm

Firmata in basso nel centro

Ringraziamo l'artista per aver confermato oralmente l'autenticità dell'opera

PROVENIENZA:

Galleria Diagramma/Luciano Inga-Pin, Milano

Studio Lattuada, Milano (etichetta e timbro al retro)

Collezione privata, Pavia

ESPOSIZIONI: 1971, "Luigi Ontani, Favola impropriata. Spazio teofanico", Galleria Diagramma/Luciano Inga-Pin, Milano

Stima € 1.000 - 2.000



88 JIŘÍ KOLÁŘ ®
(1914 - 2002)

Kousky života

1988

Collage di carte su tavola in compensato applicata su cartoncino

40 x 32,5 cm

Firma e data al retro

Opera accompagnata da autentica su riproduzione fotografica firmata dall'artista a cura di Sincron, Centro Culturale, Brescia

PROVENIENZA:

Sincron Centro Culturale, Brescia (timbro al retro)

Collezione privata, Milano

Stima € 900 - 1.300



89 MARCEL DUCHAMP ®
(1887 - 1968)

Pulled at four pins

1915-1964

Acquaforte su carta Magnani wove, es. 79/100, Edizioni Galleria Schwarz, Milano, 1964

31,7 x 22,5 cm (lastra)

64,5 x 46,5 cm (foglio)

Firmata a matita in basso a destra e numerata in basso a sinistra

PROVENIENZA:

Collezione privata, Lecco

Stima € 1.900 - 2.800



90 GIOVANNI ANSELMO ®
(1934)

Sudovest

1978-2007

Getto di grafite su carta applicata su tela, es. I/VI su una tiratura di 9 esemplari in numeri arabi e 6 esemplari in numeri romani, Marco Noire Editore

39,5 x 39,5 cm

Firma, titolo e numerazione al retro

PROVENIENZA:

Collezione privata, Milano

Stima € 3.500 - 4.500



91 GIANNI PIACENTINO ®
(1945)

Vehicles-Sculptures. Wall-Sculptures

1971

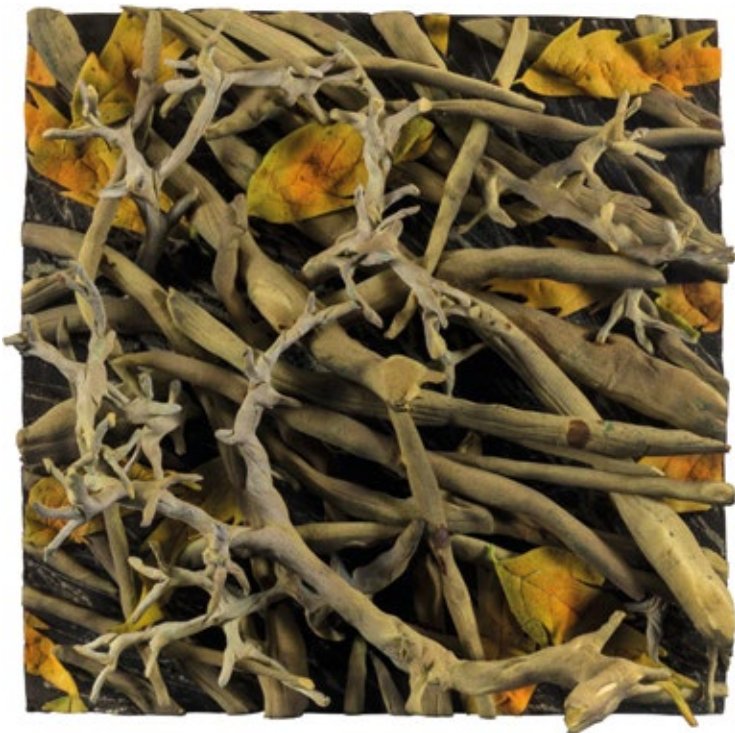
Cartella contenente 18 litografie a colori, es. p.a., Edizioni Grafiche Artestudio, Macerata, entro custodia originale 49,5 x 69,5 cm

Ciascuna litografia è numerata e firmata a matita in basso a destra
(Lotto illustrato in parte)

PROVENIENZA:

Collezione privata, Lecco

Stima € 1.600 - 2.200



92 PIERO GILARDI ®
(1945)

Rami

1985

Poliuretano espanso entro teca in plexiglass

50 x 50 x 23 cm

Titolo, firma e data al retro

Opera in corso di archiviazione presso l'Archivio Piero Gilardi

PROVENIENZA:

Collezione privata, Lecco

Stima € 4.000 - 5.000



93 SALVO ®
(1947 - 2015)

Una sera

2008

Olio su tela

30 x 40 cm

Titolo e firma al retro

Opera accompagnata da autentica su fotografia firmata dall'artista

Opera archiviata presso l'Archivio Salvo, Torino con il n. S2008-45

PROVENIENZA:

Colezione privata, Cesena

Stima € 8.000 - 10.000

94 ENZO CUCCHI ®
(1949)

Carta di pane

1979

Pastelli a cera su carta di pane

40 x 54 cm

Titolo, data e firma al retro

Opera accompagnata da autentica su fotografia firmata dall'artista e rilasciata a cura della Galleria d'Arte Nuova Artesegno, Udine

PROVENIENZA:

Galleria d'Arte Nuova Artesegno, Udine

Collezione privata, Cesena

Stima € 3.000 - 5.000



95 NICOLA DE MARIA ®
(1954)

Evoluzioni dello spirito

1999-2000

Tecnica mista e collage su carta

74,5 x 48,5 cm

Opera accompagnata da certificato di autenticità rilasciato dalla Galerie Lelong, Parigi

PROVENIENZA:

Galerie Lelong, Parigi (etichetta al retro)

Collezione privata, Pavia

Stima € 3.000 - 5.000



96 MIMMO GERMANÀ ®
(1944 - 1992)

Colata lavica

1989

Olio su tela

90 x 90 cm

Firma, titolo e data al retro

Opera accompagnata da autentica su fotografia firmata da Emilio Mazzoli, Modena

PROVENIENZA:

Galleria Mazzoli, Modena

Galleria La Pesa di Carlo Cazzamali, Monza

Collezione privata, Milano

Stima € 4.000 - 6.000

ASTA DI ARTE MODERNA E CONTEMPORANEA

EVENING SALE



Noi futuristi, Balla e Depero, vogliamo realizzare questa fusione totale per ricostruire l'universo rallegrandolo, cioè ricreandolo integralmente. Daremo scheletro e carne all'invisibile, all'impalpabile, all'imponderabile, all'impercettibile. Troveremo degli equivalenti astratti di tutte le forme e di tutti gli elementi dell'universo, poi li combineremo insieme, secondo i capricci della nostra ispirazione, per formare dei complessi plastici che metteremo in moto.

G. Balla, F. Depero, *Ricostruzione Futurista dell'Universo* – Manifesto, 1915

97 FORTUNATO DEPERO ®
(1892 - 1960)

Pupazzi

1928

Tempera e olio su tela

90 x 70 cm

Firmato in basso a destra

Titolo e data al retro

Opera accompagnata da autentica su fotografia rilasciata dal Museo Depero, Rovereto, in data 7 Aprile 1975.

Tale documentazione è stata sottoposta all'Archivio Unico per il Catalogo delle Opere Futuriste di Fortunato Depero, Rovereto che ne ha confermato la validità.

PROVENIENZA:

Sotheby's, Milano, Asta 26 Novembre 1991, lotto n. 132 (ivi acquistato dall'attuale proprietario)

Collezione privata, Milano

Stima € 20.000 - 30.000



Soggetti teatrali, di cabaret, o di avanspettacolo sono ricorrenti nell'opera di Baldessari e denotano una particolare attenzione per un mondo che certamente gli sollecitò più che un interesse. Forse il gioco delle luci, nel contrasto fra la scena illuminata e la platea al buio; il continuo dinamismo, nel vorticoso movimento di attori, ma soprattutto di ballerini; il forte cromatismo, negli sgargianti colori dei costumi e nell'enfasi del trucco di scena.

M. Scudiero, *R. M. Baldessari. Opere futuriste*, L'Editore, Trento, 1989

98 ROBERTO MARCELLO IRAS BALDESSARI ®

(1894 - 1965)

Ballerina spagnola

1922

Olio su tela

70 x 60 cm

Firmato in basso a destra

Opera accompagnata da certificato di autenticità su fotografia rilasciato dall'Archivio Unico per il Catalogo delle Opere Futuriste di Roberto Baldessari

PROVENIENZA:

Collezione Luetten-Gevert, Amburgo

Galleria d'Arte Studio Ag, Milano (timbro su etichetta al retro)

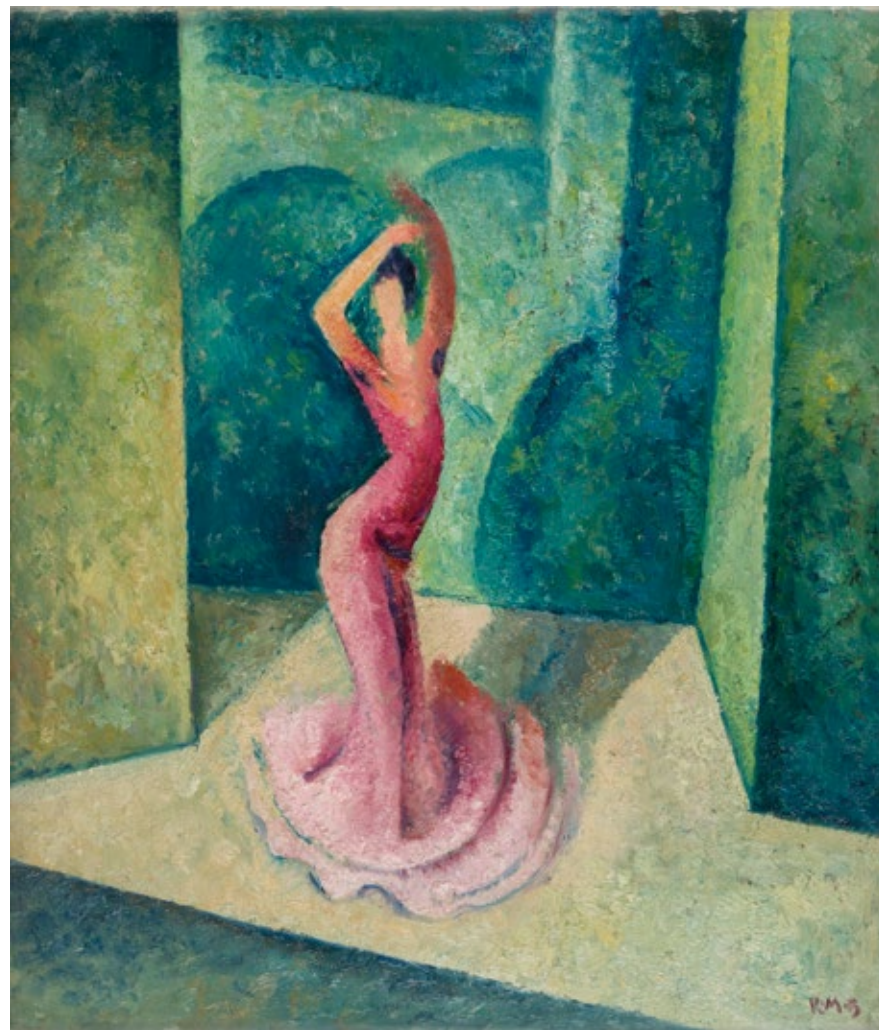
Collezione privata, Milano

BIBLIOGRAFIA:

R. Corti, "Il periodo futurista: 1916-1924", 1957, Bottega d'Arte, Varese, Arti Grafiche Manfrini, Rovereto, tav. 17 (ill.)

M. Scudiero, "R. M. Baldessari. Opere Futuriste", L'Editore, Trento, 1989, p. 213, n. 102 (ill.)

Stima € 25.000 - 35.000



La critica più diretta al militarismo contemporaneo si palesa nelle rappresentazioni che vedono al centro il ceto militare, dagli appartenenti alla gerarchia più alta i quali, iperaccessoriati con svastiche e con armi che si intersecano formando gotici angoli acuti, si mostrano minacciosamente [...] in un'espressione di crudeltà.

A. Fattori, G. Eugenio, *Il cavaliere dell'apocalisse. George Grosz, il Dada a Berlino e la mostra di arte degenerata*, 2012

99 GEORGE GROSZ ®
(1893 - 1959)

Statesman with Cherubs

1920-25

Matita e inchiostro su carta

58 x 50 cm

Firmata in basso a destra

Data al retro

PROVENIENZA:

George Grosz Nachlass (timbro al retro)

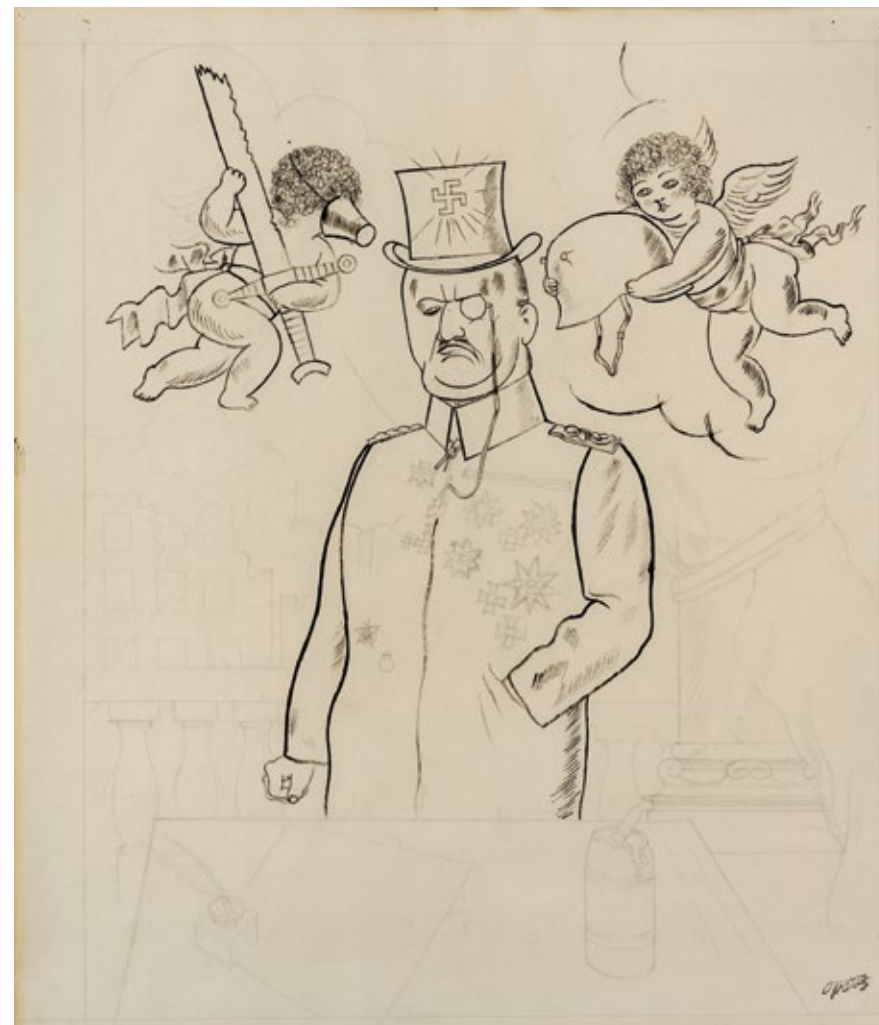
Galleria Schwarz, Milano (etichetta al retro)

Collezione privata, Lecco

ESPOSIZIONI: 24 Aprile - 16 Maggio 2004, Villa Sirtori, Olginate (LC)

BIBLIOGRAFIA: E. Sesana, M. Tavola, "Appunti di Guerra. Da Goya a Picasso", Comune di Olginate, 2004, p.30 (ill.)

Stima € 18.000 - 24.000





100 MARINO MARINI ®
(1901 - 1980)

Mille piedi

Gouache e collage su carta
39,3 x 52 cm

Firmata in basso a destra

Titolo e firma al retro

Opera accompagnata da certificato di autenticità su fotografia rilasciato dalla Fondazione Marino Marini, Pistoia (Opera archiviata con il n. 111)

Della seguente opera è stata realizzata nel 1972 una litografia "Chevaux et Cavaliers", edita in 50 esemplari, Edizioni Société Internationale d'Art XXe Siècle & Leon Amiel, Parigi

PROVENIENZA:

Christie's, Londra, Asta del 21 giugno 1993 lotto n. 133

Galleria la Scaletta, Reggio Emilia

Collezione privata, Reggio Emilia

Stima € 35.000 - 45.000

Non si può spiegare come nasce un'opera d'arte, perché è molto difficile, e noi stessi non lo sappiamo, ma ad un certo momento ci viene addosso un'emozione. [...] Nel mio caso arriva il colore, e, per esempio, ho un colore che mi tormenta, mettiamo un rosso, un bleu, un giallo, per cui continuo questo rosso, questo bleu ad arrivarci nella testa e io comincio a toccare su un foglio di carta questo colore, ad immaginare su questo colore dei disegni. A un certo momento questi disegni cominciano a prendere forma, la forma, e questa forma diventa vera.

M. Marini, *Marino Marini: sculture, dipinti, tempere, disegni, litografie e incisioni 1929-1980*, Guastalla Centro Arte, Edizioni Graphis Arte, 2002

Dalla lezione dei pittori caravaggeschi deriva la sicurezza di Carlo Mariani. Poi c'è il suo tentativo poetico, vale a dire il tentativo di mettere un simile tipo di sicurezza al servizio d'una aperta rappresentatività figurale la quale abbia in tutto e per tutto l'aspetto disperato, bruciato e fuggente del flash fotografico.

A. Trombadori, *Carlo Mariani*, *Catalogo della Galleria d'arte Nuovo Carpine*, Roma, 1968

101 CARLO MARIA MARIANI ®
(1931)

Sophrosyne

1982

Olio su tela

120 x 100 cm

Firma, titolo e data al retro

PROVENIENZA:

Galleria Rondanini, Roma

Collezione privata, Roma

Stima € 6.000 - 8.000



Un'opera d'arte è sempre la somma dei piaceri e dei dolori dell'uomo che l'ha creata. Intendo dire che non è necessario per un pittore essere d'un partito o d'un altro, o fare una guerra, o fare una rivoluzione, ma è necessario che egli agisca, nel dipingere, come agisce chi fa una guerra o una rivoluzione.

R. Guttuso

102 RENATO GUTTUSO ®
(1911 - 1987)

Partigiana jugoslava

1952

China e acquerello su carta applicata su tela

71 x 50 cm

Firmata e datata in basso a destra

Opera erroneamente datata 1978 nel Catalogo Generale di E. Crispolti, come gentilmente confermato dagli Archivi Guttuso

Opera archiviata presso gli Archivi Guttuso, Roma

PROVENIENZA:

Collezione privata

Christie's, Milano, Asta 2434, lotto n. 131 (ivi acquistato dall'attuale proprietario)

Collezione privata, Milano

ESPOSIZIONI: 1979, "Renato Guttuso: Kresby z let 1949 - 1976", Nàrodní Galerie v Praze, Praga

BIBLIOGRAFIA: M. de Micheli, "Renato Guttuso: Kresby z let 1949 - 1976", catalogo della mostra, 1979, n. 32 (ill.)
E. Crispolti, "Catalogo Ragionato Generale dei Dipinti di Renato Guttuso", Milano, 1984, Vol IV, p. 232, n. 78/69 (ill.)

Stima € 9.000 - 12.000



Figure, cose, oggetti: tutto può essere nuovo, ed è nuovo solo che se ne rispetti l'oggettività. Perché ogni cosa è oggettivamente nuova. Perciò considero ancora sbagliato un certo discorso sulla morte del quadro: non è finita la pittura come arte di dipingere quadri. Invece è finito il formalismo, secondo me, cioè la pittura per la pittura, e il misticismo dei valori pittorici.

R. Guttuso, L'Europeo, agosto 1967

103 RENATO GUTTUSO ®
(1911 - 1987)

Natura morta con telefono e oggetti su un tavolo

1967

Olio, acrilico, pastello, matita e collage su tavola

72 x 75 cm

Firmato in alto a sinistra

Opera accompagnata da certificato di autenticità rilasciato dagli Archivi Guttuso, Roma

PROVENIENZA:

Galleria Rizziero, Teramo (etichetta al retro)

Finarte, Roma, 1985, Asta n. 527 lotto n. 275

Finarte, Milano, 1989, Asta n. 693 lotto n. 42

Collezione privata, Pavia

BIBLIOGRAFIA: "Arte Moderna. Catalogo dell'Arte Moderna Italiana n. 22", Giorgio Mondadori & Associati, Milano, 1986, p. 311
"Raccolta di opere scelte", Edizioni Galleria Rizziero, Teramo s.a., 1988 (ill.)
E. Crispolti, "Catalogo ragionato generale dei dipinti di Renato Guttuso", Volume IV, Edizioni G. Mondadori & Associati, Milano, 1989, p. 197, n. 67/134 (ill.)

Stima € 15.000 - 25.000



A livello culturale esisteva già la grande utopia linguistica del futurismo che, dall'inizio del secolo, aveva teorizzato l'emulazione della macchina e l'uccisione o la derisione del chiaro di luna. Schifano negli anni Sessanta, assistito dunque da un retroscena culturale adeguato, ha percorso le tappe dell'azzeramento e dell'iscrizione di immagini, recuperate dal contesto urbano o dal linguaggio futurista, sulla superficie del quadro. La pittura era il campo di una gestualità misurata e calibrata ai parametri della nuova mentalità e del nuovo linguaggio.

A. Bonito Oliva, *Schifano. Opere 1957 - 1997*, Electa Editore, 1998



Giacomo Balla, *Bambina che corre sul balcone*, 1912

104 MARIO SCHIFANO ®
(1934 - 1998)

N.3 dagli Archivi del Futurismo

1965

Smalto, olio e grafite su tela

100 x 135 cm

Firmato in alto a destra

Firma, data e titolo al retro

Opera accompagnata da certificato di autenticità e archiviazione
rilasciato dall'Archivio Mario Schifano, Roma, con il n. 03792180623

PROVENIENZA:

Galleria Odyssia, Roma (etichetta al retro)

Collezione privata, Roma

Stima € 125.000 - 150.000





Renato Guttuso, *Gioacchino Guttuso agrimensore*, 1966

105 MARIO SCHIFANO ®
(1934 - 1998)

Ingegnere

1966

Smalto, spray e grafite su tela con calotta fumé marrone in perspex
200 x 100 cm

Firma, data e titolo al retro

Opera accompagnata da certificato di autenticità e archiviazione rilasciato dall'Archivio Mario Schifano, Roma, con il n. 03831180929

PROVENIENZA:

Collezione Renato Guttuso, Palermo (dono dell'artista)

Collezione privata, Palermo

Collezione privata, Roma

ESPOSIZIONI: 2003, "Renato Guttuso. Dal fronte nuovo all'autobiografia", Museo d'Arte Contemporanea

Renato Guttuso, Bagheria (PA)

BIBLIOGRAFIA: F. Carapezza Guttuso, D. Favatella Lo Cascio, "Renato Guttuso. Dal fronte nuovo all'autobiografia", Catalogo della mostra, Eugenio Maria Falcone Editore, Bagheria, 2003, p. 203, n.157 (ill.)(Presente in catalogo con il titolo "Padre Agrimensore")

Stima € 80.000 - 120.000





106 MARIO SCHIFANO ®
(1934 - 1998)

Architettura mediatica

1990-1997

Acrilico e riporto fotografico su pvc
150 x 200 cm

Firma al retro

Opera accompagnata da certificato di autenticità
rilasciato dalla Fondazione Mario Schifano, Roma

PROVENIENZA:

Collezione privata, Modena

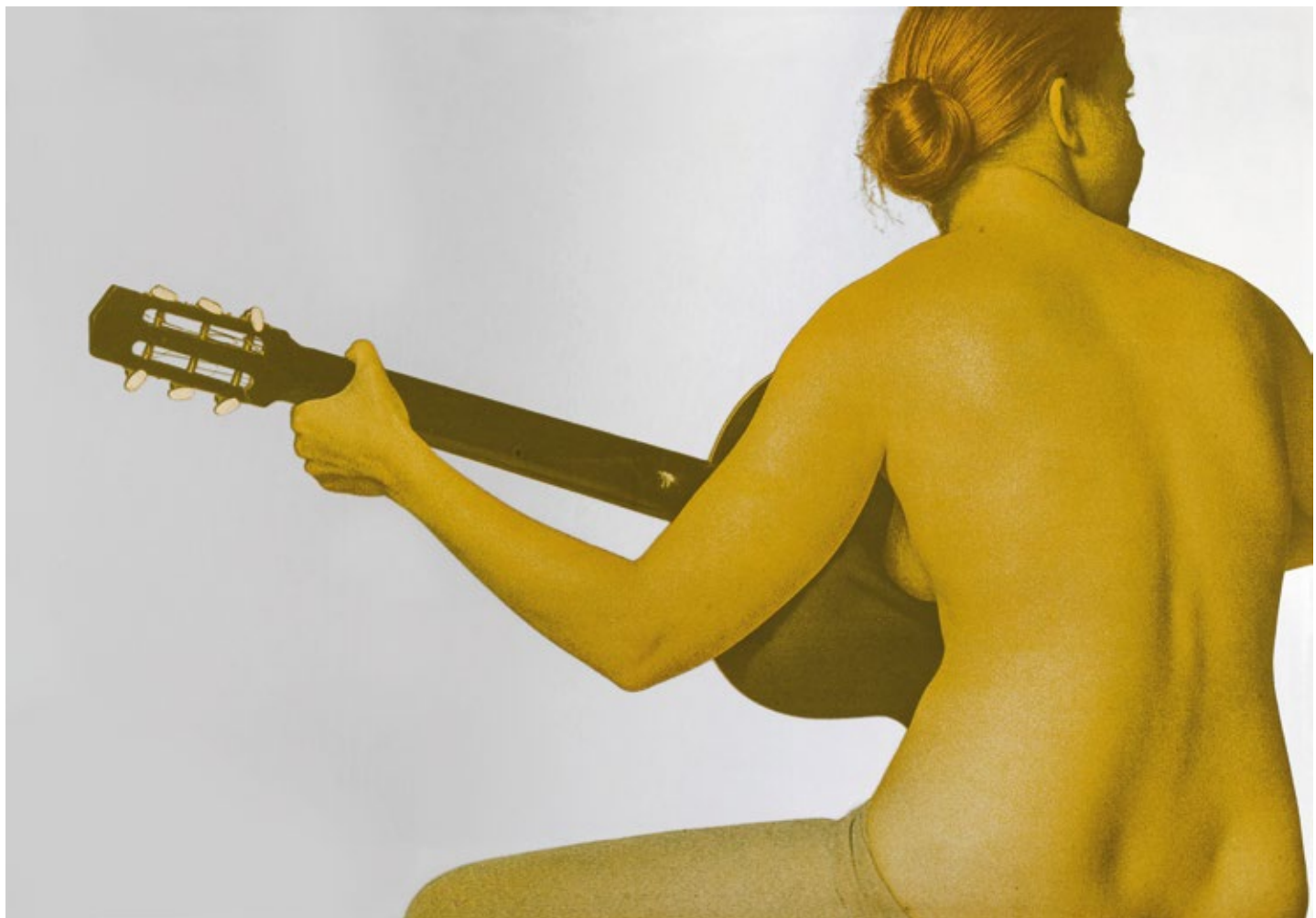
ESPOSIZIONI: 28 gennaio - 28 febbraio 2005, "Mario Schifano. Schifano mediatico", Galleria Maretti Arte, Monaco

BIBLIOGRAFIA: V. Sgarbi, A. Moravia, "Mario Schifano. Schifano mediatico", catalogo della mostra, Christian Maretti Editore, Imola, 2005

Stima € 20.000 - 25.000

Schifano è attualissimo, è stato un precursore della tecnica di rielaborazione delle immagini, delle comunicazioni e delle informazioni prima della rivoluzione globale, prima della digitalizzazione delle immagini stesse, anticipando l'universo mediatico in cui viviamo nel ventunesimo secolo.

G. Marconi, su www.stilearte.it, 2006



107 MICHELANGELO PISTOLETTO ®
(1933)

Il bagno turco

1971

Serigrafia su acciaio inox Supermirror, es. 87/150 su una tiratura di 150 esemplari numerati in numeri arabi
70 x 100 cm

Firma e numerazione al retro

PROVENIENZA:

Gallia Arte Contemporanea, Alassio (timbro al retro)

Collezione privata, Alassio (SV)

ESPOSIZIONI: 23 novembre 1973 - 13 gennaio 1974, "Michelangelo Pistoletto", Kestner Gesellschaft,
Hannover (altro esemplare esposto)

27 aprile - 26 maggio 1974, "Michelangelo Pistoletto", Mathildenhöhe, Darmstadt (altro esemplare esposto)

Un altro esemplare de "Il bagno turco" è presente nella Collezione permanente del Museum of Contemporary
Art di Chiacago e del MAC - Museo de Arte Contemporaneo di Caracas

BIBLIOGRAFIA: "Michelangelo Pistoletto. Katalog", Catalogo della mostra, Kestner Gesellschaft, Hannover, 1973

Stima € 20.000 - 25.000

Complementare alla figura, sullo stesso piano, si pone la superficie specchiante, un processo di registrazione e di riproduzione senza tregua, la cui immortalità bilancia il corpo mortale. [...] L'insieme funziona come una sfera di cristallo, introduce al futuro, accede a mondi diversi. Operando sulla specularità, la superficie specchiante è "in presa diretta", rimanda in contemporanea le versanti del mondo. Con tali lavori Pistoletto produce lo strumento pittorico più potente che l'arte abbia prodotto o sognato per dominare il caso e il tempo.

G. Celant, *Pistoletto*, Fabbri Editore, 1992

È proprio l'idea di guerriero che Spoerri ha cercato di afferrare. È come se fosse coinvolto nel dimostrare che la figura di un guerriero come entità unica è stata smembrata e che tutte le sue varie qualità individuali sono state seminate nel mondo sotto la guida di oggetti più o meno familiari dove rimangono nascoste, ma sempre pronte a riaggregarsi appena sentono il suono della tromba alla vigilia di qualche giorno del giudizio. Spoerri ha già immaginato il suono di quella tromba e ci ha invitato a guardare.

H. Martin, *Daniel Spoerri. Bronzi*, Rara International, 1986



108 DANIEL SPOERRI ®
(1930)

I Guerrieri della notte

1982

Scultura in bronzo, es. 3/8

Dimensioni esclusa la base: 83 x 77 x 31 cm

Dimensioni inclusa la base: 90 x 77 x 31 cm

Firmata e numerata

L'opera fa parte di un gruppo di 13 sculture chiamate "Krieger der Nacht", di cui un'edizione è installata presso il Giardino di Daniel Spoerri, Seggiano

Si ringrazia la Dott.ssa Barbara Raederscheidt per aver confermato l'autenticità dell'opera

PROVENIENZA:

Collezione privata, Pavia

BIBLIOGRAFIA: H. Martin, "Daniel Spoerri. Bronzi", Edizioni Sarenzo and Diego Strazzer, 1986, p. 51 (ill.)

Stima € 10.000 - 20.000

Una delle nozioni fondamentali dell'arte è quella del nuovo. E se la regola del gioco è quella di fare del nuovo è evidente che il suo fine è sempre quello di cambiare cassetto: una volta esaurite tutte le possibili combinazioni di un cassetto – si chiami pittura o scultura o altro – è evidente che si mette in discussione il cassetto stesso, perché questa è la prima regola del gioco: e non è la regola del gioco dei naïfs, dei pazzi, dei bambini, ma la regola del gioco della storia dell'arte...

da un'intervista di D. Palazzoli, *Ben e la decostruzione*, Domus n. 528, novembre 1973

Questo concetto di cambiamento è ben esemplificato nell'opera qui riproposta, come ci suggerisce lo stesso titolo, che invita il fruitore a scegliere un oggetto dalla teca e a immaginarlo in un contesto più grande, così lo spettatore potrà cambiare l'ordine degli oggetti nella teca.

Di seguito il titolo tradotto in italiano:

- 1) *Esamine la Situazione*
- 2) *Cercate un dettaglio che ritenete importante*
- 3) *Immaginatelo in una situazione più grande, una città, il mondo*
- 4) *Aprire la teca*
- 5) *Cambiate la Situazione*

109 BEN VAUTIER ®
(1935)

- 1) *Betrachten Sie die Situation*
- 2) *Suchen Sie ein wichtiges Detail*
- 3) *Stellen Sie sich eine grossere Situation von, die Stadt, die Welt*
- 4) *Offnen Sie*
- 5) *Andern Sie die Situation*

1971

Teca contenente oggetti

90,5 x 120 x 63 cm

Firmata e datata

Si ringrazia Eva Vautier per aver confermato l'autenticità dell'opera

Opera registrata nel catalogo ragionato dell'artista con il numero 2524

PROVENIENZA:

Galleria Schuppenhauer, Köln

Collezione privata, Pavia

ESPOSIZIONI: 1971, Galerie Bischofberger, Zürich

Dicembre 2012, "L'art est pas l'art", Lattuada Studio, Milano

Bibliografia: <http://www.ben-vautier.com/catalogue/display.php3?recherche=die>

Stima € 8.000 - 10.000



La sua prima fotoincisione è stata anche la sua prima stampa pubblicata, commissionata per essere inclusa nel portfolio del 1962 dal titolo *International Anthology of Contemporary Engraving: The International Avant-Garde, Vol. 5, America Discovered*. Il portfolio è stato pubblicato dalla Galleria Schwarz, a Milano, e, grazie alla presenza di stampe di Claes Oldenburg, Robert Indiana e James Rosenquist, sancì il riconoscimento della Pop Art da parte dell'Europa. Il contributo di Warhol, *Cooking Pot*, è stato tratto da una reale pubblicità di un giornale dedicato agli utensili da cucina, che Warhol ha preparato e dato al suo tecnico Billy Klüver, affinché lo spedisse in Europa per essere stampato in serie.

Questo modo distaccato di gestire la produzione non era affatto estraneo a Warhol, le cui illustrazioni erano preparate da altri per la riproduzione. Il soggetto di questa stampa è strettamente legato all'uso che Warhol aveva già fatto della pubblicità nelle sue tele.

F. Feldman, J. Schellmann, *Andy Warhol Prints. A catalogue raisonné 1962-1987*, Edition Schellmann, 1997 (trad.)

110 ANDY WARHOL
(1928 - 1987)

Cooking Pot

1962

Fotoincisione su Carta Rives BFK, es. V/XXV su una tiratura di 60 esemplari in numeri arabi e 25 esemplari in numeri romani, Edizioni Galleria Schwarz, Milano, stampatore Atelier Georges Leblanc, Parigi

15,2 x 11,5 cm (lastra)

25,4 x 19,1 cm (foglio)

L'opera è stata editata all'interno del portfolio "International Anthology of Contemporary Engraving: The International Avant-garde. Vol. 5, America Discovered", 1964

Timbro a secco dell'atelier dell'artista in basso a sinistra, numerata a matita in basso a sinistra

PROVENIENZA:

Collezione privata, Lecco

BIBLIOGRAFIA: F. Feldman, J. Schellmann, "Andy Warhol Prints. A Catalogue raisonné 1962-1987", 1997, p. 54, n. 1 (ill.)

Stima € 6.000 - 8.000



In Maria Lai, il valore della pratica artigianale ha sposato fin da subito lo spirito di una ricerca concettuale. Maria Lai non ha perso mai il contatto con la perizia delle mani, ma la spinta concettuale ha traghettato le sue leggende di esistenza rupestre su un piano di pensiero assoluto, di indagine sullo spazio, portando la narrazione oltre i limiti del contingente e rivelando la vera natura dei suoi greggi di capre in cammino, alibi figurale per la conquista di una nuova dimensione dell'opera, in linea di continuità perfetta con le esigenze espresse dagli autori del suo tempo.

C. Gatti, A. Dall'Asta, *Maria Lai. Sul filo del mistero*, Galleria San Fedele, settembre - novembre 2016

111 MARIA LAI ®
(1919 - 2013)

Catturando spiritelli

1999

Ceramica dipinta e filo di spago su tavoletta

20 x 14,9 cm

Firma, titolo e data al retro

Opera accompagnata da attestato di provenienza per autentica

PROVENIENZA:

Collezione privata, Milano

Stima € 4.000 - 6.000



Già nella prima mostra precinetica Colombo espone una serie di lavori i cui tagli devono molto a Fontana, ovviamente, ma che dei tagli di Fontana non posseggono il carattere ontico, assoluto, concettuale. I tagli di Colombo sono capienti marsupi, di morbida ovatta.

M. Scotini, *Gianni Colombo. Il dispositivo dello spazio*, Skira Editore, 2006

112 GIANNI COLOMBO ®
(1937 - 1993)

Senza titolo

1958

Tecnica mista su tela

70 x 60 cm

Firma e data al retro

Opera accompagnata da certificato di autenticità e archiviazione su fotografia rilasciato a cura dell'Archivio

Gianni Colombo con il n. 1116

PROVENIENZA:

Collezione privata, Reggio Emilia

ESPOSIZIONI: 1960, Miriorama 4, Galleria Pater, Milano

Stima € 14.000 - 18.000





113 BEPI ROMAGNONI ®
(1930 - 1964)

Figura

1959

Olio su tela

110 x 150 cm

Datato e firmato in basso a destra

Firma, data e titolo al retro

PROVENIENZA:

Galleria d'Arte de' Foscherari, Bologna (etichetta e timbro al retro)

Sotheby's, Milano, Asta 21 Novembre 2000, lotto n. 205

Collezione privata, Reggio Emilia

Stima € 10.000 - 20.000

Carpi aveva insegnato ai suoi alunni a guardare la realtà in modo lucido, ma sempre con una vena di dolcezza, per cui gli autori come Romagnoni, che crescono ai suoi banchi di scuola, apprendono questa realtà verissima e tangibile, ma in un certo senso anche pungente, la realtà amara del secondo dopoguerra. Raccontano, in parallelo a quello che stava accadendo nella grande cinematografia dell'epoca, un neorealismo in pittura, fatto di oggetti duri e crudi, in stanze squallide, acri e popolate di pochissimi oggetti. La critica ha denominato questa poesia come la "poetica delle cose", e queste cose sbocciano nelle immagini di Romagnoni con una durezza e una trasparenza eccezionale.

C. Gatti, *Bepi Romagnoni. Racconto Interrotto*, 2014

Pucciarelli aveva già una posizione ben definita come fondatore del gruppo degli 'Informalistas argentinos'. Egli stesso ha dichiarato che la tendenza della sua pittura è molto diversa da quella del cosiddetto 'Espressionismo astratto' nord-americano: per un sentimento più profondo e sedimentato, meno eccitato, del tempo.

G. C. Argan, *Catalogo della Galleria Pogliani, Roma, 1962*

114 MARIO PUCCIARELLI ®
(1928 - 2014)

Senza titolo

1962

Olio e applicazioni su tela

116 x 89 cm

Data al retro

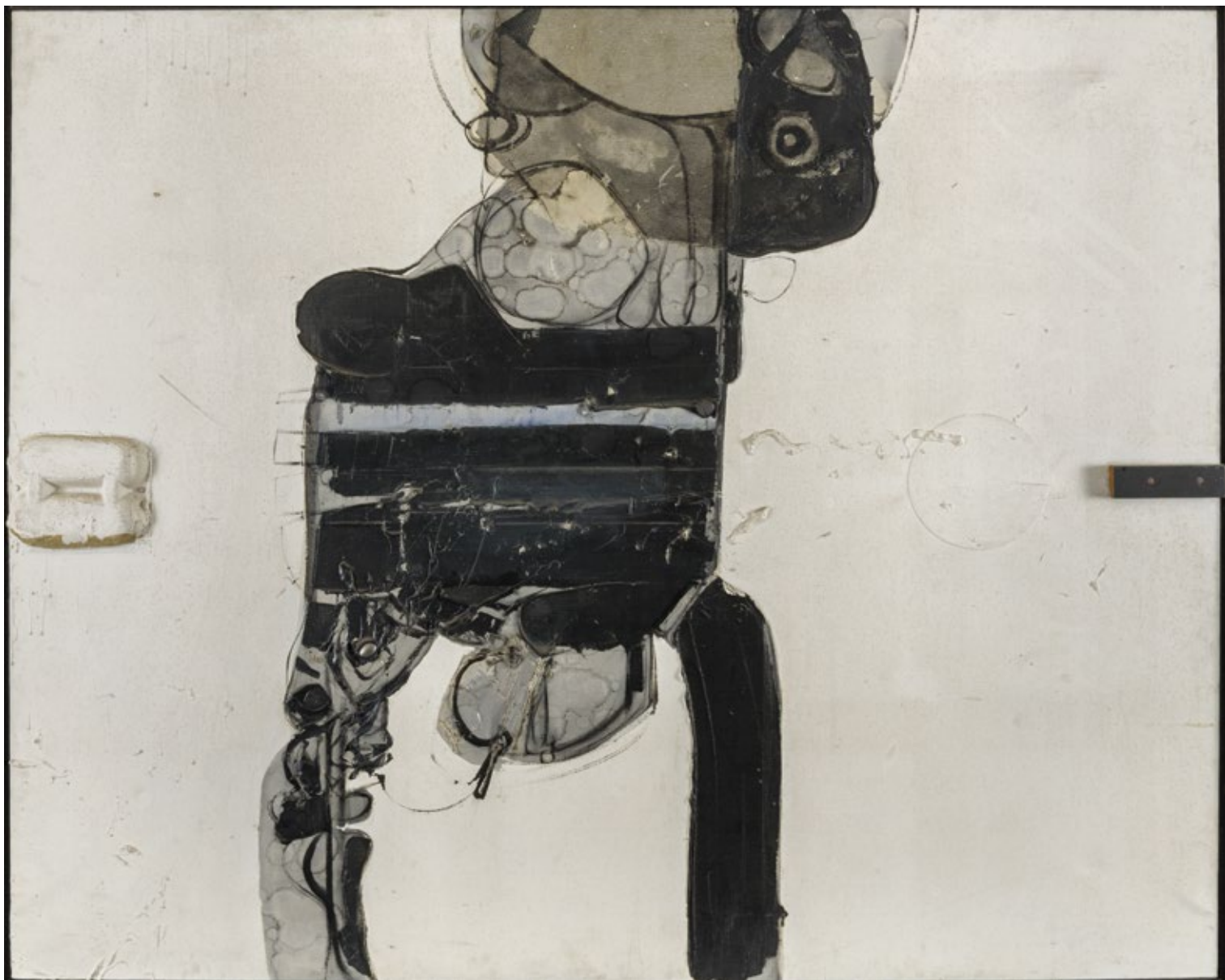
Opera accompagnata da autentica su fotografia firmata da Inés Blumeneweig, moglie dell'artista

PROVENIENZA:

Collezione privata, Roma (acquisito direttamente dall'artista)

Stima € 4.000 - 6.000





115 **MARIO PUCCIARELLI** ®
(1928 - 2014)

N - Persona

1963

Olio su tela con applicazioni

130 x 162 cm

Titolo, data e firma al retro

PROVENIENZA:

Collezione privata, Roma

Stima € 6.000 - 8.000

La ricerca di una stratificazione interna, di uno spazio tramato entro l'unità dell'immagine ha condotto l'artista all'impiego di materiali diversi, intesi come valori qualitativi distinti nell'ambito di una visione unitaria.

G. C. Argan, *Catalogo della Galleria Pogliani*, Roma, 1962

Il principio fondamentale della poetica di Georges Mathieu è che il segno non è ambiguo, ma si mostra come struttura concreta, 'oggettuale'. La pittura per questo artista è pura manifestazione dell'essere, egli deve mostrarsi al mondo, affermarsi a dispetto dell'opinione altrui. Mathieu è stato il primo a concepire l'opera pittorica come spettacolo: ha dipinto tele di enormi dimensioni sotto gli occhi degli spettatori. Sa di vivere in un'epoca tecnologica in cui la macchina è modello dell'azione umana. Con la rappresentazione spettacolare del suo modo di dipingere, egli si propone di vincere il complesso di inferiorità dell'essere vivente nei confronti dell'apparecchio meccanico. Batte la macchina in velocità e precisione facendo ciò che nessuna macchina può fare, cioè mostra un dinamismo coordinato dallo spirito e dalla mano.

G. C. Argan, *Catalogo della mostra presso Galleria del Milione, Milano, 1965*



Georges Mathieu mentre dipinge *L'Hommage au Général Hideyoshi*, Osaka, 11 settembre 1957

116 GEORGES MATHIEU ®
(1912 - 2012)

Renier IV, Comte de Mons et de Hainaut

1954

Olio su tela

97 x 130 cm

Firmato e datato in basso a sinistra: Mathieu 54

Opera accompagnata da autentica su fotografia rilasciata a cura di Laurence Izern (Galerie Protée, Parigi) in data 3 febbraio 2010

Si ringrazia il Signor Jean-Marie Cusinberche per aver confermato l'autenticità dell'opera e per le informazioni che ci ha gentilmente fornito

PROVENIENZA:

Galleria Mignon Massard, Nantes (Francia)

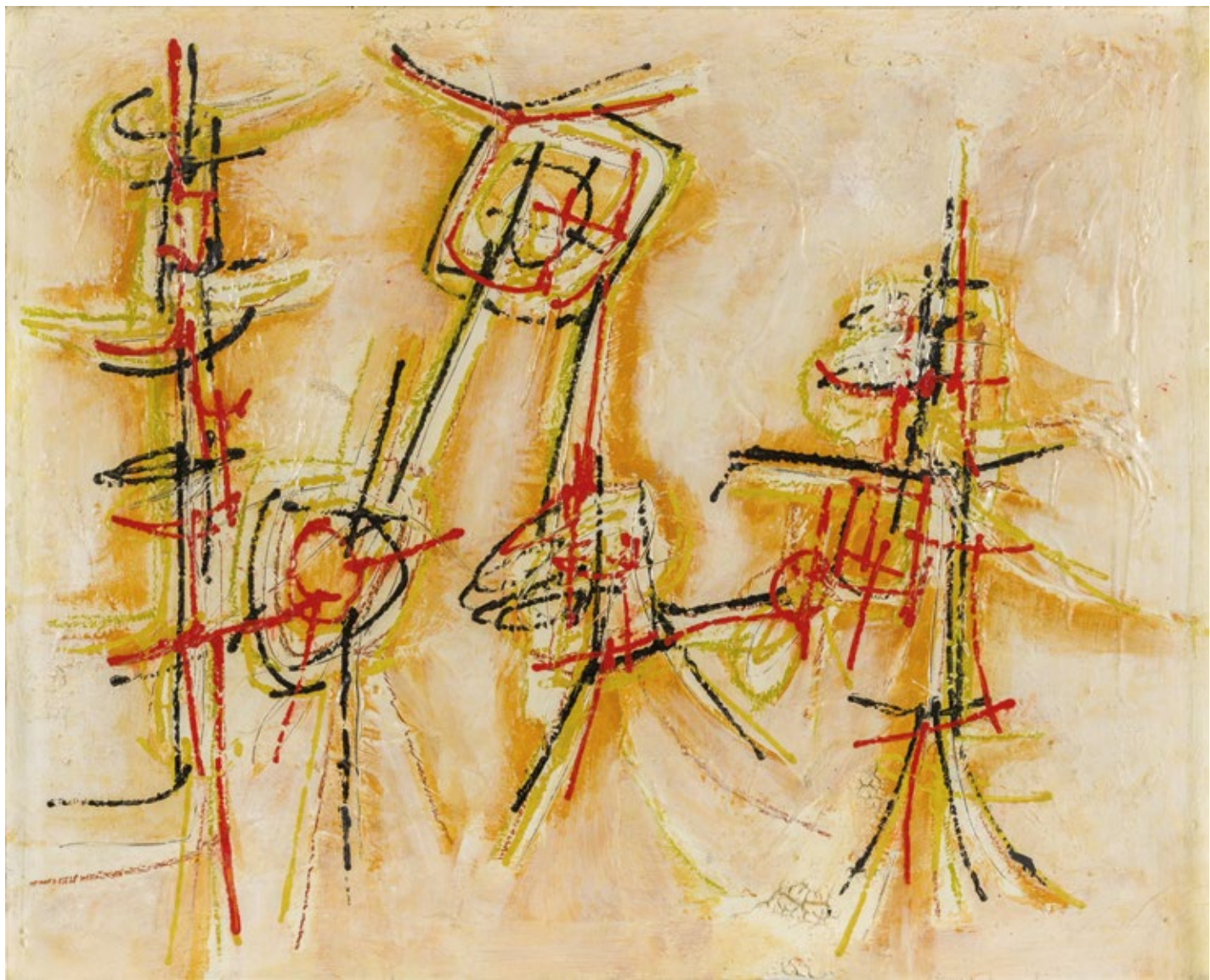
Collezione privata, Parigi

Collezione privata, Reggio Emilia

ESPOSIZIONI: 15 Febbraio - 5 Marzo 1955, "Mathieu - New paintings of 1954",
Galleria Samuel M. Koots, New York

Stima € 150.000 - 180.000





117 **ACHILLE PERILLI** ®
(1927)

Frammento d'epigrafe

1957

Tecnica mista su tela

80 x 100 cm

Firma, data e titolo al retro

Opera accompagnata da autentica su fotografia firmata dall'artista

Opera archiviata presso l'Archivio Achille Perilli, Roma, con il n. 25

L'opera verrà inclusa nel Catalogo generale della pittura e della scultura di prossima pubblicazione edito da

Silvana Editoriale e curato da Giuseppe Appella

PROVENIENZA:

Galleria Blu, Milano (timbro al retro)

Finarte, Milano, 1987

Collezione privata, Reggio Emilia

Stima € 30.000 - 40.000

Basta un filamento di materia, un graffito sulla superficie per dare tutta una dimensione emotiva alla composizione. E non c'è nulla di decorativo: è una pittura sofferta che conserva, anche oggi, quell'idea di povertà e di umiltà che fu alle origini della storia dell'artista. Una povertà che non mortifica comunque il colore, ma lo trattiene, non lo rende brillante, ma lo concentra in una stesura raggrumata e intensifica la sua vibrazione.

N. Ponente, *Achille Perilli*, in *L'esperienza moderna*, n° 3-4, 1957



118 **ACHILLE PERILLI** ®
(1927)

Lacrime per l'anarchia

1957

Tecnica mista con collage su tela
42 x 54,5 cm

Firmata e datata in basso a sinistra
Firma, data e titolo al retro

Opera accompagnata da autentica su fotografia firmata dall'artista

Opera archiviata presso l'Archivio Achille Perilli, Roma, con il n. 77

L'opera verrà inclusa nel Catalogo generale della pittura e della scultura di prossima pubblicazione edito da Silvana Editoriale e curato da Giuseppe Appella

PROVENIENZA:

Collezione privata, Reggio Emilia

Stima € 12.000 - 15.000

Perilli giunge a una scrittura: perfino l'impiego di materie varie, che in alcuni collages si uniscono al colore, ha questo valore di scrittura. È indubbiamente una pittura che sembra ricercare qualcosa, ma la cerca in se stessa, senza chiedere nulla all'esterno.

N. Ponente, *Achille Perilli*, in *L'Esperienza Moderna*, n° 3-4, 1957

Invece che dall'immobilità e della certezza, l'universo di Hsiao Chin è definito dalla forza dinamica emozionale. Emozione che si sprigiona dallo sfondo ingombro e dallo stesso elemento corporeo. [...] Invece che da uno sfondo vuoto o realistico, le sue opere sono sempre caratterizzate da una forza che può applicarsi a qualsiasi tipo di materiale: vuoto in superficie, lo sfondo è come un campo d'energia elettrica dinamica e illimitata. Può essere quasi incolore, pieno di vibrazioni di un unico colore, percorso da diverse forze fluttuanti: può diventare denso, melmoso, nebuloso, forza materica o liquida, o una compresenza di varie forme o simboli altamente dinamici.

H. Hai-ming, *Innumerevoli ritorni. Un campo d'energia dinamica che si smarrisce*. Da "Hsiao Chin - Gathering Force, 1997

119 CHIN HSIAO ®

(1935)

VK - 120

1960

Olio su tela

89 x 89 cm

Firmato e datato in basso a destra e in alto a sinistra

Firma, titolo e data al retro

PROVENIENZA:

Atelier dell'artista (etichette al retro)

Galleria d'Arte del Grattacielo, Milano (timbri al retro)

Collezione privata, Milano

BIBLIOGRAFIA: G. Schoenenberger, "Hsiao", Giampaolo Prearo Editore, Milano, 1972, p. 44 (ill.)

Stima € 12.000 - 15.000



120 **GIULIO TURCATO** ®
(1912 - 1995)

Composizione con tranquillanti

1961 circa

Olio e blisters con pasticche incollate su tela
90 x 127 cm

Firmato in basso a destra

Opera accompagnata da certificato di autenticità rilasciato a cura
dell'Archivio Giulio Turcato con il n. ML171019EZ04GA

PROVENIENZA:

Atelier dell'artista, Roma (iscrizione al retro)

Grifo Arte Srl, Arzignano (timbro al retro)

Rosso Vermiglio Galleria d'Arte, Padova (timbro al retro)

Quadrante Studio d'Arte Contemporanea, Firenze (etichetta al retro)

Collezione privata, Reggio Emilia

ESPOSIZIONI: 20 dicembre 2002 - 1 marzo 2003,

"Attraverso l'informale", Galleria il Ponte, Firenze

BIBLIOGRAFIA:

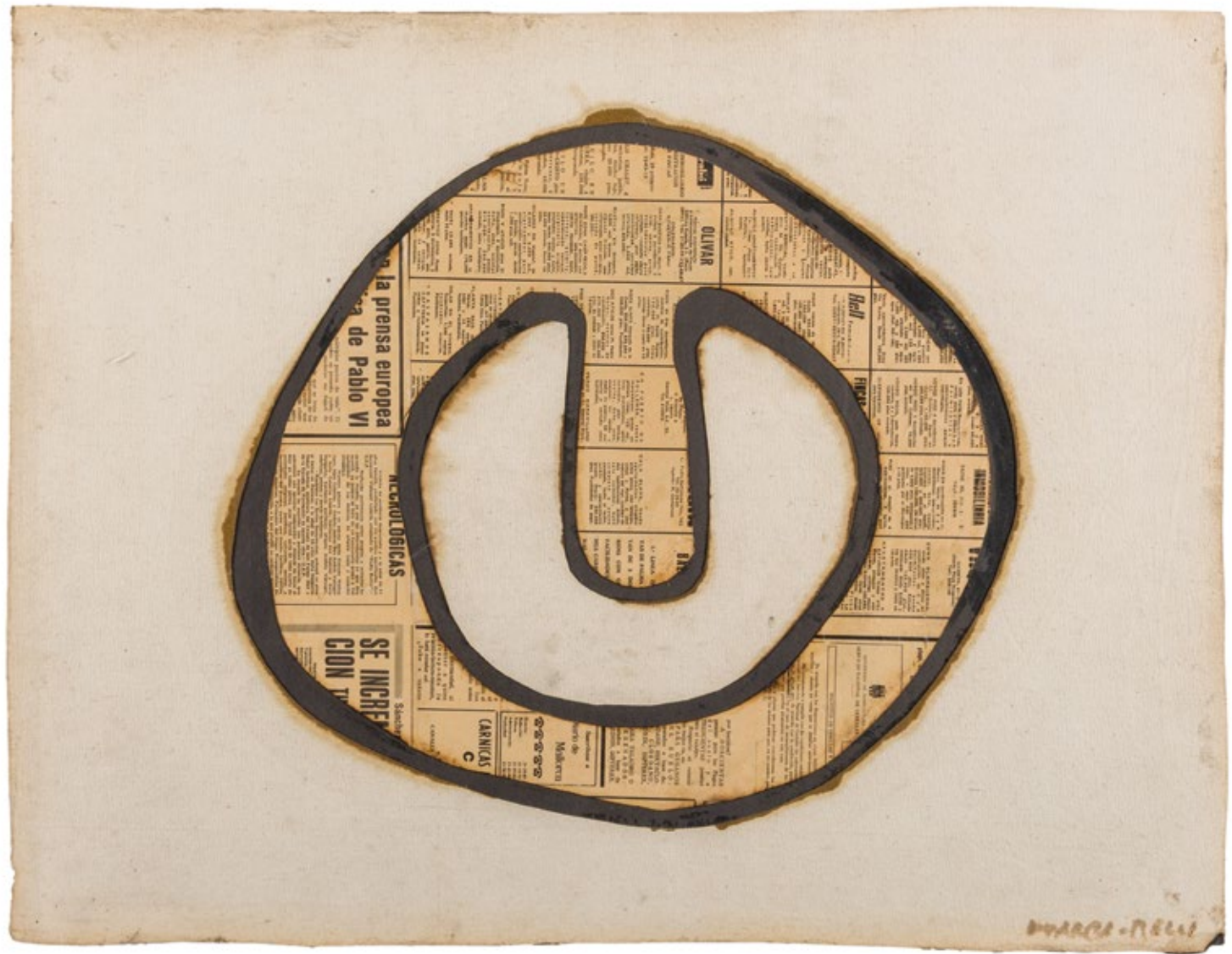
S. Ragonieri, "Attraverso l'informale", Edizioni Il Ponte, Firenze, 2003, n. 26 (ill.)

Stima € 30.000 - 40.000



L'elemento di interruzione spaziale è costituito dall'inserito sulla superficie di un certo numero di capsule o di pasticche di tranquillanti, tutte uguali. [...] Se gli si chiede perché, Turcato risponde che, dato che tutti li usano, ha pensato di farne un quadro. In realtà l'oggetto della vita quotidiana viene sottratto all'ordine del consumo non nel senso surrealista del *dépaysement*, ma nella certezza, alcune volte quasi nella scommessa, che la verità altra e totale della pittura possa riassorbire nei valori di immagine oggetti d'uso come elementi di visione.

G. De Marchis, *Giulio Turcato. Grandi Opere Monografiche*, Giampaolo Prearo Editore, 1971



121 CONRAD MARCA-RELLI ®
(1913 - 2000)

Senza titolo

Collage e tecnica mista su tela
51 x 66 cm

Firmato in basso a destra
Firma al retro

L'opera è stata registrata nel 2009 presso l'Archivio Marca-Relli
con il codice MARE-9961

PROVENIENZA:

Christie's, New York, Asta del 12 Gennaio 2009, lotto n. 222
Bonhams, Londra, Asta del 27 Giugno 2013, lotto n. 40
Collezione privata, Pavia

Stima € 9.000 - 12.000

La solidità della pittura italiana e l'audacia di quella Usa, sapientemente amalgamate, sono elette da Marca-Relli a metafora dell'inconscio, espressione di un soggettivismo esasperato, manifestazione dei più reconditi e riposti moti dell'animo. Attraverso la tecnica del collage painting, di cui l'artista è l'ideatore, viene per la prima volta abolita ogni distanza fra figurativo ed astratto: la figura è ritenuta un'immagine mentale, priva di consistenza e tangibilità, mentre il collage è elaborato sino a diventare un'opera in sé completa e finita.

G. Mughini, su www.stilearte.it, 2014

Si riconoscono così facilmente le forme predilette dall'artista, che numericamente sono abbastanza ridotte, ma che permettono combinazioni molteplici: Magnelli utilizza e riutilizza costruzioni inesauribili, riprende certi ritmi, certi contrappunti, certe relazioni, certe misure che sono soltanto sue, e contemporaneamente tanto olimpiche e perfette da risultare universali.

M. Meneguzzo, *Alberto Magnelli. Catalogo della mostra tenuta a Milano nel 1983*, Lorenzelli Arte, 1983

122 ALBERTO MAGNELLI ®

(1888 - 1971)

Sur fond gris n°7

1963

Olio su tela

41 x 33 cm

Firmato e datato in alto a destra

Firma, titolo, data e dedica al retro

Opera accompagnata da autentica su fotografia rilasciata da Daniel Abadie, il quale attesta che l'opera verrà inclusa nel catalogo ragionato di prossima pubblicazione

L'autenticità dell'opera è stata confermata dalla Prof.ssa Anne Maisonnier

Opera accompagnata da autentica su fotografia rilasciata a cura de La Loggia Galleria d'Arte, Bologna

L'opera è accompagnata dall'attestato di libera circolazione

PROVENIENZA:

La Loggia Galleria d'Arte, Bologna

Tornabuoni Arte, Firenze

Collezione privata, Firenze

BIBLIOGRAFIA: "Arte moderna e contemporanea. Antologia scelta 2015", catalogo della mostra, Tornabuoni Arte, Firenze, 2014, p. 160

Stima € 35.000 - 45.000



Niente di più estraneo in Chaissac del progetto, dell'arte senza malattie, o meglio dell'arte per occhi senza difetti e mani senza impedimenti. È il Qui e ora dell'opera la sua verità: l'arte risulta allora uno specchio senza incrinature, "non seppellita dai dogmi" ma trasparente e funzionale alla sensibilità e alla figura del suo autore. Da questo punto di vista, senza reticenze, l'immagine risulta essere la materializzazione di quanto altrimenti resterebbe sottaciuto e che trova la sua realizzazione nell'atto pratico del fare e del manipolare le materie.

P. Lorenzelli, A. Veca, *Gaston Chaissac 1910 - 1964*, Catalogo della mostra presso la Galleria Lorenzelli, Bergamo, 1984

123 GASTON CHAISSAC ®
(1910 - 1964)

Senza titolo

Olio su tela
92 x 65 cm

Firmato in basso a sinistra

Dichiarazione di autenticità a cura di Enzo Pagani (Galleria del Grattacielo) al retro

Si ringrazia il Prof. Thomas Le Guillou per aver confermato l'autenticità dell'opera

PROVENIENZA:

Galleria Adria, Barcellona (etichetta al retro)

Galleria del Grattacielo di Enzo Pagani, Milano

Collezione privata, Milano

Stima € 5.000 - 10.000



La frontalità è nata dentro di me come alternativa al totem, cioè alla scultura che doveva nascere dentro uno spazio ideale. Presentando un'urbanistica diversa, cioè quella della frontalità, mi sono tolto dal proposito di occupare uno spazio al centro del quale costruire qualcosa, un punto di attenzione convergente. La frontalità io l'ho sentita come un ridimensionamento delle pretese che si erano accumulate intorno alla scultura, pretese religiose, sociali, di ordine costituito passato o futuro; ho voluto scaricare la scultura da tutte queste pretese di simbolo per creare un rapporto più diretto, frontale appunto, a tu per tu, con lo spettatore.

G. M. Accame, G. Di Milia, *Consagra. Scultura e architettura*, Mazzotta Editore, 1996



124 PIETRO CONSAGRA ®
(1920 - 2005)

Minneapolis

1966

Scultura in bronzo, es. 1/6 su una tiratura di 6 esemplari in numeri arabi
109 x 69,5 x 1,5 cm

Firmata e datata in basso a destra e numerata in basso a sinistra

Opera accompagnata da autentica su fotografia firmata dall'artista

PROVENIENZA:

Collezione privata, Pavia

Stima € 15.000 - 25.000

Consagra cercava una tridimensionalità della superficie, in essa comprimendo, come in un diverso tipo di rilievo schiacciato, la tradizionale volumetria dello spazio. La superficie tridimensionale, con i suoi strati compressi l'uno sull'altro fino a dar luogo a tensioni e a lacerazioni, non occupava lo spazio, vi si inseriva come uno schermo, lo sezionava. Lo spazio, non più presente come volume del vuoto, si leggeva nei segni che le diverse pressioni lasciavano sullo schermo plastico.

P. Bucarelli, *Pietro Consagra. Opere 1955 - 1984*, La Salernitana, 1984



125 PIETRO CONSAGRA ®
(1920 - 2005)

Prominenza n. 6

1994

Scultura in bronzo, es. 1/6 su una tiratura di 6 esemplari in numeri arabi, due prove d'artista e 1 esemplare H.C.
73 x 47 x 18 cm

Firmata in basso a destra e numerata in basso a sinistra

Opera accompagnata da autentica su fotografia firmata dall'artista e rilasciata in data 21 Marzo 1994

PROVENIENZA:

Collezione privata, Pavia

Stima € 15.000 - 25.000



126 ETTORE COLLA ®
(1896 - 1968)

Rilievo con spirale

1966

Scultura in ferro di recupero entro teca in plexiglass

33 x 63 cm

PROVENIENZA:

Galleria L'Isola, Roma (etichetta al retro)

Collezione privata, Reggio Emilia

BIBLIOGRAFIA: G. De Marchis, S. Pinto, con una prefazione di J. J. Sweney, "Colla", Bulzoni Editore, Roma, 1972, n. 182

Stima € 30.000 - 40.000

Colla va a cercare i suoi reperti tra le macerie dell'industrializzazione, in uno dei suoi punti di massima platealità - lo sfascio, il cimitero dei meccanismi per sempre ingrippati - cosicché la natura figurativa della modernità è immessa nel linguaggio dell'opera come un dato in sé non più sublimabile. L'*object trouvé* appare in tutta la sua volgare immanenza, incrostato dal transito nel tritatum della tecnologia scatenata, di cui è diretta emanazione.

E. Mascelloni, *Ettore Colla. Opere 1950 - 1968*, Skira Editore, 1995

Il colore è soffocato dal velo della combustione, una vellutata polvere di fuliggine che raccoglie le infinite sfumature cromatiche, che assorbe e ridisegna l'inespressività della materia assegnandole una presenza più misteriosa. È il nero della spiritualità, della meditazione, del silenzio, è l'azzeramento cromatico di una ricerca che vuole usare il linguaggio della materia ma esprimere la presenza del pensiero.

D. Eccher, *Nunzio*, Electa Editore, 2005

127 NUNZIO DI STEFANO ®
(1954)

Senza titolo

1992

Combustione su legno

193 x 100 x 12 cm

Firma, titolo e data al retro

Opera accompagnata da autentica su fotografia firmata dall'artista

PROVENIENZA:

Collezione privata, Reggio Emilia

Stima € 40.000 - 60.000



La proposta pittorica di Goeritz, intesa come la celebrazione della materia per sé stessa, si convertì in una dichiarazione che coniugava le forme simboliche più essenziali: il cerchio, il quadrato e il triangolo. La sperimentazione di queste forme ispirate ai salmi biblici costituirono una serie di *Mensajes* (Messaggi), dove l'astrazione formale rivelava la divinità eterea, concentrata in telai dorati di lamiera forata, che possono essere interpretati come abrasioni, piaghe o stimate. Ambiti in cui la materia si biforca formando croci, stelle, cerchi e altri simboli che fingevano di annunciare "la casa di Dio in terra", alla maniera delle pale d'altare ispano-messicane, traducendo il fatto religioso con un fatto plastico che diventa un evento estetico, dove si vincolano ideologie diverse. Goeritz propone di tornare alla profondità del gesto plastico, a partire dalla contemplazione del quadro.

Questi *Mensajes* costituiscono un tentativo di riconciliare la storia dell'umanità con i suoi valori più stabili, riprendendo la millenaria scommessa di rappresentare il sacro. Forse, l'unica maniera che ha l'uomo di sapere cosa sia Dio, è a partire dalla sua astrazione.

D. Miranda, G. Santamarina, *Mensajes*. Mathias Goeritz, 2006 (trad.)



128 MATHIAS GOERITZ ®
(1915 - 1990)

Senza titolo

1963-1965

Lastra metallica perforata su pannello in legno entro teca in plexiglass

25 x 25 x 2 cm

Sigla al retro

L'opera è accompagnata da autentica su fotografia a cura della Galleria Lia Rumma, Napoli-Milano

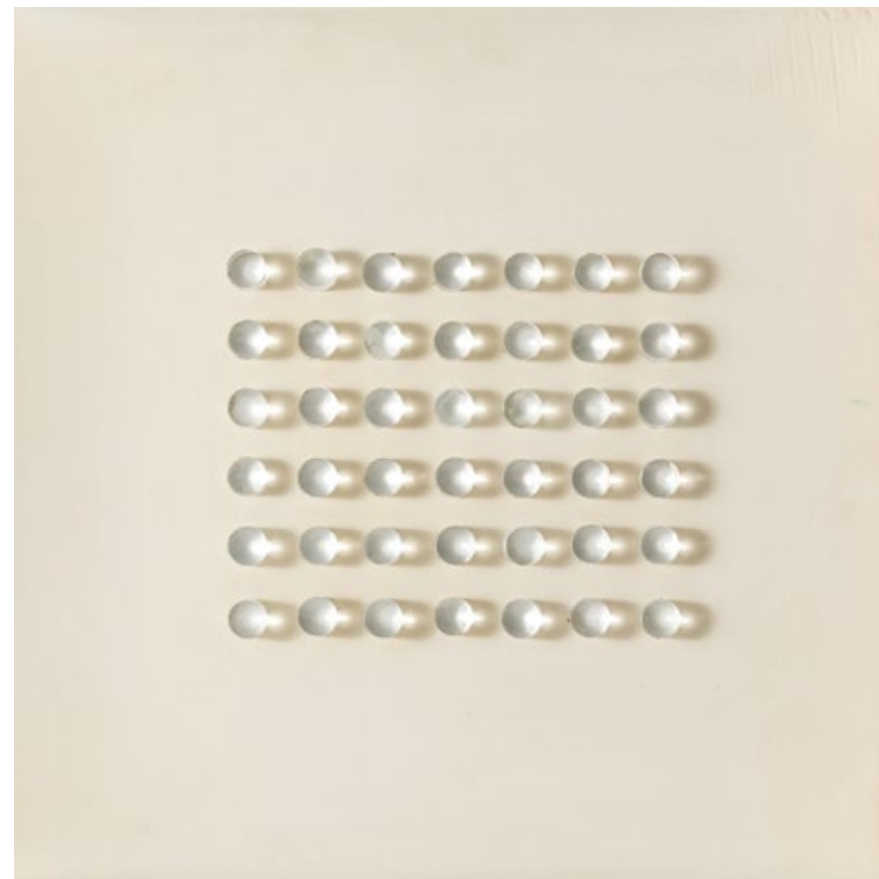
PROVENIENZA:

Collezione privata, Pavia

Stima € 24.000 - 28.000

L'occhio è immerso in un mondo di immagini che lo sollecita ad intraprendere sempre nuovi percorsi: "circumnavigazioni multiple, dato che ad ogni viaggio la prospettiva cambia e la comprensione dell'opera si arricchisce.

U. Eco, *Arte cinetica e programmata – l'arte del movimento*, dalla mostra alla Galleria Edieuropa, Roma, 2010



129 MARTHA BOTO
(1925 - 2004)

Relief optique

1963

Plexiglass su tavola dipinta

45 x 45 cm

Firma e data al retro

PROVENIENZA:

Galleria Cadario, Milano (timbro ed etichetta al retro)

Collezione privata, Pavia

Stima € 10.000 - 20.000

Le maglie geometriche o ortogonali dello Spazio elastico [...] definiscono una struttura astratta e flessibile, aperta a numerose possibilità di declinazione, riarticolazione, mutamento. In sostanza, divengono il paradigma che registra la trasformazione: un meccanismo deformante e imprevedibile, non meno assurdo o disorientante.

M. Scotini, *Gianni Colombo. Il dispositivo dello spazio*, Skira Editore, 2006

130 GIANNI COLOMBO ®
(1937 - 1993)

Spazio elastico

1991

Acrilico, matita, chiodi ed elastici su tela applicata su tavola

20 x 20 x 2,5 cm

Firma e data al retro

Opera accompagnata da certificato di autenticità rilasciato dall'Archivio Gianni Colombo, Milano

PROVENIENZA:

Arte Struktura, Milano (timbro e etichetta al retro)

Collezione Architetto Leonardo Canali, Messina (timbro al retro)

Collezione privata, Milano

ESPOSIZIONI: 1996, "L'arte costruisce l'Europa. Arte Struktura 1996", Palazzo Economo, Trieste

9 - 30 marzo 2008, "L'arte costruisce l'Europa", Galleria civica Gian Battista Bosio, Palazzo Todeschini, Desenzano del Garda

BIBLIOGRAFIA: G. Segato, "L'arte costruisce l'Europa. Arte Struktura 1996", Catalogo della mostra, Palazzo Economo, Trieste, Edizioni Arte Struktura, Milano, 1996, (ill.)

"L'arte costruisce l'Europa", Catalogo della mostra, Palazzo Todeschini, Desenzano sul Garda, Edizioni Arte Struktura, Milano, 2008, p. 17 (ill.)

Stima € 10.000 - 15.000



Più che sostituire gli elementi reali - una tela, un quadro compresi - con elementi pittorici, Damnjan li marca con la pittura: li macchia, li macula, li tramuta. Sostituendo così la realtà, crea al suo intorno un alone d'irreale che si apre sul vuoto. Il limite su cui l'artista sta - in lotta o in pace - è per l'appunto questa esperienza del vuoto. Mentre nelle filosofie il vuoto è l'origine di tutte le cose, nell'arte di Damnjan il vuoto è ora una meta verso cui andare o tornare.

T. Trini, *Damnjan. Macule e monotoni*, Fondazione Mudima, Milano, 1996

131 RADOMIR DAMNJANOVIC DAMNJAN ®
(1935)

Quadro

1965

Acrilico su tela

99,8 x 50 cm

Firma, titolo, data e dimensioni al retro

Opera accompagnata da autentica su fotografia firmata dall'artista

PROVENIENZA:

Collezione privata, Milano (acquisito direttamente dall'artista)

BIBLIOGRAFIA: Cfr. J. Denegri, T. Trini, "Damnjan Radomir Damnjanovic", Editore: Radomir Damnjanovic Damnjan, Milano, Federico Bianchi Contemporary Art, Milano, 2010, pp. 470-471

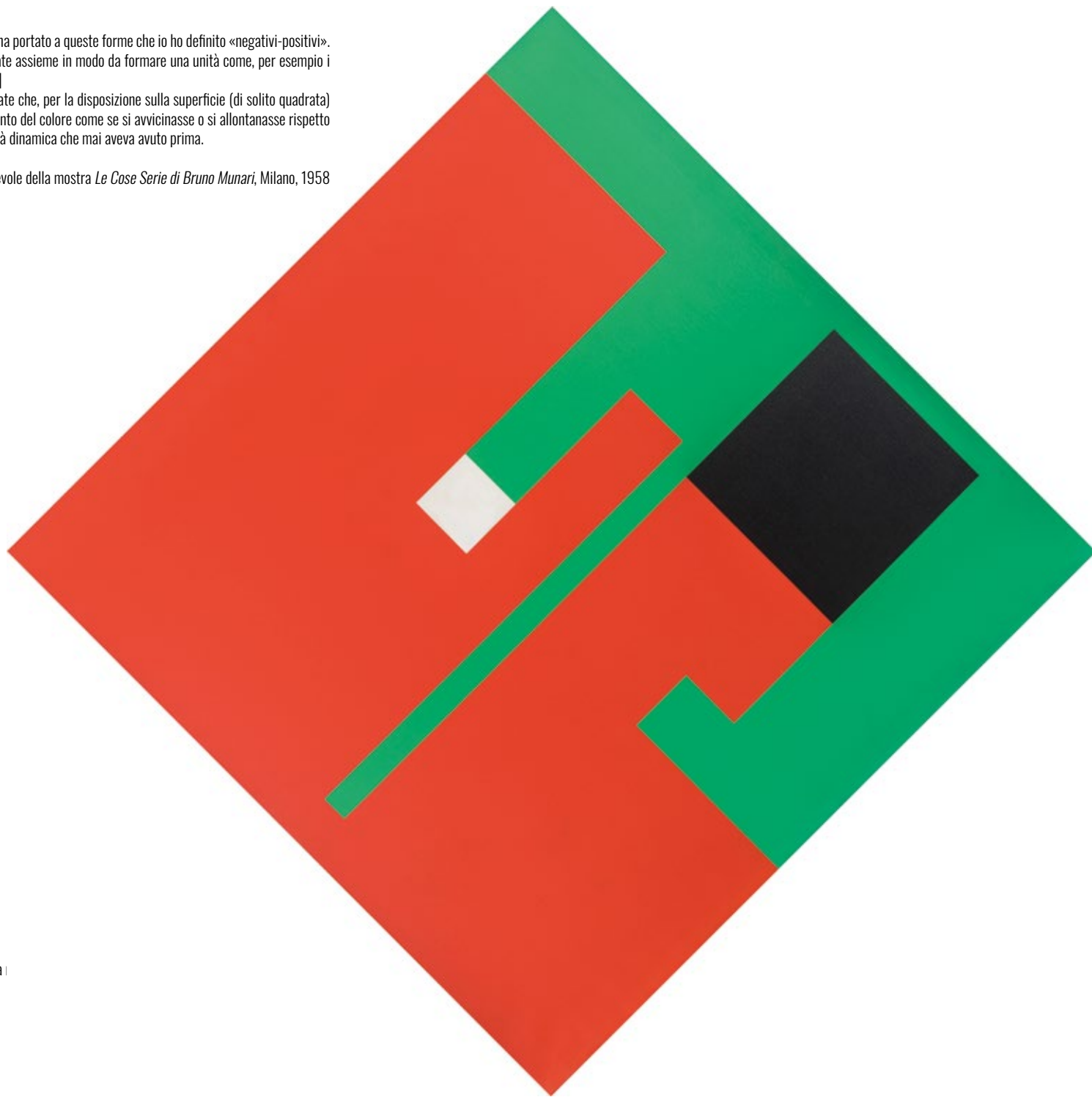
Stima € 10.000 - 15.000



La passione per la ricerca di una purezza nell'arte visiva mi ha portato a queste forme che io ho definito «negativi-positivi». Si tratta in genere di due o più forme geometriche incastrate assieme in modo da formare una unità come, per esempio i quadrati bianchi e i quadrati neri formano la scacchiera. [...]

Nei negativi-positivi si ha una composizione di forme colorate che, per la disposizione sulla superficie (di solito quadrata) e per l'intensità del colore, dà questa sensazione di movimento del colore come se si avvicinasse o si allontanasse rispetto all'osservatore. Il colore quindi viene ad avere una possibilità dinamica che mai aveva avuto prima.

B. Munari, dal pieghevole della mostra *Le Cose Serie di Bruno Munari*, Milano, 1958



132 BRUNO MUNARI ®
(1907 - 1998)

Negativo - Positivo

1950 - 1977

Olio su tela romboidale

170 x 168,4 cm

Firma, data e titolo al retro

Opera accompagnata da certificato di autenticità

PROVENIENZA:

Atelier dell'artista, Milano (etichetta al retro)

Collezione privata, Reggio Emilia

Stima € 30.000 - 40.000

Hugo Demarco indaga l'instabilità delle forme, la variabilità dei rapporti cromatici e l'ambiguità della percezione. Il suo metodo è rigoroso, geometrico-matematico, basato sull'armonia dei rapporti strutturali. [...] Statica o in movimento, la linea-scultura di Demarco cattura la luce, la riflette e la lascia scorrere, in un gioco di perpetui richiami.

P. Bolpagni, *Arte cinetica. Catalogo della mostra Arte Cinetica*, Brescia, 2014

133 HUGO DEMARCO ®
(1932 - 1995)

Arabesques

1972

Scultura cinetica, acciaio e motore elettrico

60 x 60 x 10 cm

Firma e data al retro

Opera accompagnata da attestato di provenienza su fotografia

PROVENIENZA:

Galleria del Naviglio, Milano

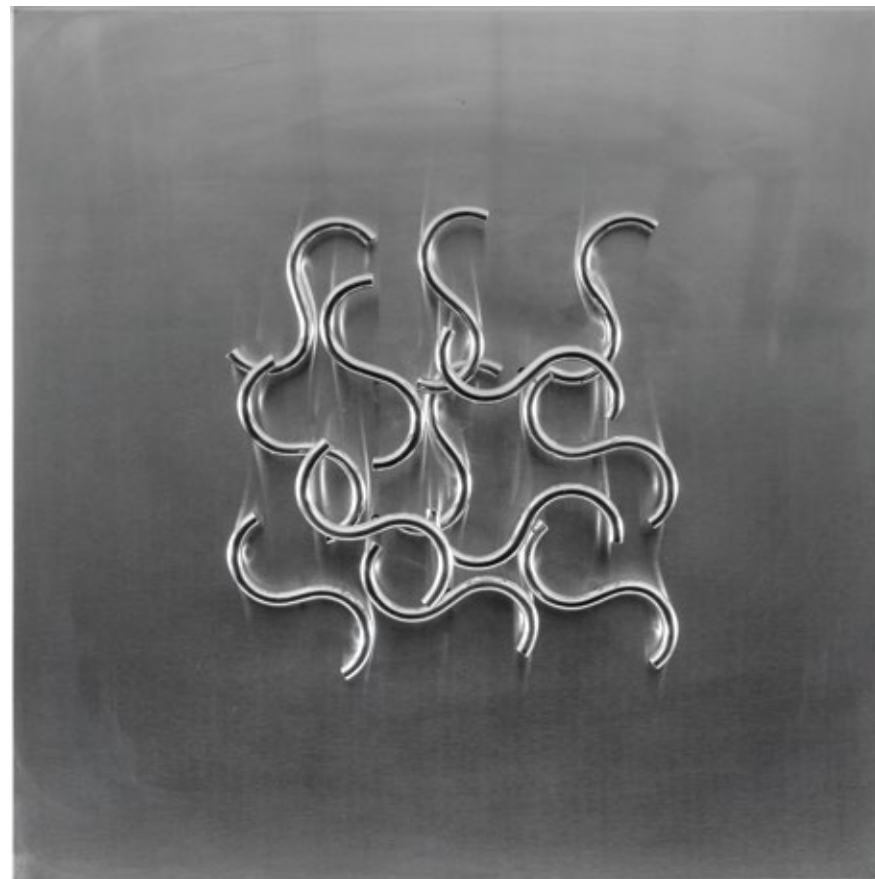
Collezione Prestini

Collezione privata, Reggio Emilia

ESPOSIZIONI: 23 maggio - 8 giugno 2014, "Arte cinetica", Museo di Santa Giulia, Brescia

BIBLIOGRAFIA: P. Bolpagni, "Arte cinetica", Catalogo della mostra, Corsivo Books, Brescia, 2014, pp. 34-35 (ill.)

Stima € 18.000 - 24.000



Tavole di accertamento

Stampate nel 1961 ed editate nel 1962

Otto fotolitografie, editate da Vanni Scheiwiller, Milano. La prefazione non è presente, ma l'opera è accompagnata da una fotografia della Prefazione originaria firmata da Vincenzo Agnetti.

Di seguito i titoli delle tavole:

Alfabeto bianco, 1958 (Tavola I) - *Alfabeto rosso*, 1958 (Tavola II) - *Impronta*, 1960 (Tavola III) - *Impronta*, 1960 (Tavola IV) - *Islanda*, 1958 (Tavola V) - *Linea*, 1959 (Tavola VI) - *Irlanda*, 1958 (Tavola VII) - *Impronta*, 1960 (Tavola VIII)

49,5 x 35 cm ciascuna

Le tavole non sono firmate e numerate

Le opere sono registrate presso la Fondazione Piero Manzoni, Milano e il numero di archiviazione che raccoglie tutte le tavole di accertamento è il 1049

L'opera verrà esposta al Museo MAMbo di Bologna in occasione di una mostra programmata nell'autunno 2019. Il futuro acquirente si impegna a prestare l'opera al Museo.

PROVENIENZA:

Contessa Valeria Manzoni, Soncino

Collezione Rina Majoli e Cesare Nova, Galleria il Cenobio, Milano

Collezione privata, Milano

ESPOSIZIONI:

Giugno 1968, "Piero Manzoni", Sale Apollinee del Teatro La Fenice, Venezia (questo specifico esemplare è stato esposto in mostra)

1969, "Keuze uit de aanwinsten 1965-1968 van het Stedelijk Van Abbemuseum Eindhoven", Stedelijk Van Abbemuseum, Eindhoven (altro esemplare esposto)

1970, "Piero Manzoni", Kunstverein Hannover, Hannover (altro esemplare esposto)

1970, "Piero Manzoni", Stedelijk Museum, Amsterdam (altro esemplare esposto)

19 settembre - 12 ottobre 1971, "Omaggio a Piero Manzoni" (etichette dell'esposizione), Museo di Crema, Crema (questo specifico esemplare è stato esposto in mostra)

28 ottobre - 28 novembre 1971, "Piero Manzoni", Galleria civica d'Arte Moderna, Palazzo dei Diamanti, Ferrara, n. 76-83 (questo specifico esemplare è stato esposto in mostra)

1971, "Piero Manzoni", Galleria Nazionale d'Arte Moderna, Roma (altro esemplare esposto)

1972, "Piero Manzoni", Sonnabend Gallery, New York (altro esemplare esposto)

1973, "Piero Manzoni 1933-1963", Staedtsche Galerie im Lenbachhaus, Monaco

1974, "Piero Manzoni. Paintings, Reliefs & Objects", The Tate Gallery, Londra (altro esemplare esposto)

1975, "50 anni di grafica in Italia", Istituto di Cultura, Tokyo (altro esemplare esposto)

Mostra a cura di Cesare Pietrouisti, Centro Jartrakor di Sergio Lombardi, Roma (questo specifico esemplare è stato esposto in mostra)

1981, "Fontana, Manzoni, Pascali", Galleria Martano, Torino (altro esemplare esposto)

1987, "Piero Manzoni. Soncino 1933-1963 Milano", Galerie des Beaux-Arts, Bruxelles (altro esemplare esposto)

1988, "Piero Manzoni. Philosophy of infinite space", Contemporary Art Gallery, Tokyo (altro esemplare esposto)

1989, "Piero Manzoni" Karsten Schubert LTD, Londra (altro esemplare esposto)

1989-1990, "L'art conceptuel, une perspective", Musée d'Art Moderne de la Ville de Paris, ARC, Parigi (altro esemplare esposto)

1990, "La otra escultura: treinta años de escultura italiana", Centro de arte Reina Sofia, Palacio Cristal, Madrid (altro esemplare esposto)

1990, "Piero Manzoni", Hirschl & Adler Modern, New York (altro esemplare esposto)

1991, "Piero Manzoni", Musée d'Art Moderne de la Ville de Paris, Parigi (altro esemplare esposto)

1991, "Piero Manzoni", Sala de Exposiciones de la Fundación la Caixa, Madrid (altro esemplare esposto)

"Piero Manzoni", Castello di Rivoli - Museo d'Arte Contemporanea, Torino (altro esemplare esposto)

1992, "Il gioco del pensiero", Castello di Rivara, Rivara (altro esemplare esposto)

"Le carte di Piero Manzoni", Rocca Sforzesca, Soncino (Cremona) (altro esemplare esposto)

1997, "Milano 1950-1959. Il rinnovamento della pittura in Italia", Palazzo dei Diamanti, Ferrara (altro esemplare esposto)

1998, "Piero Manzoni", Serpentine Gallery, Londra (altro esemplare esposto)

1999, "Global Conceptualism: Points of Origin, 1950s - 1980's", Quens Museum of Art, New York (altro esemplare esposto)

BIBLIOGRAFIA: B. Ermentini, A. Spinelli, "Omaggio a Piero Manzoni", catalogo della mostra, Museo di Crema, Crema, 1971, (La tav. n. III è illustrata in catalogo)

AA. VV., "Piero Manzoni", catalogo della mostra, Galleria Civica d'Arte Moderna, Palazzo dei Diamanti, Ferrara, n. 76-83

G. Celant, "Piero Manzoni", Minetti Rebora, Genova, 1972, pp. 18-35 (altro esemplare illustrato)

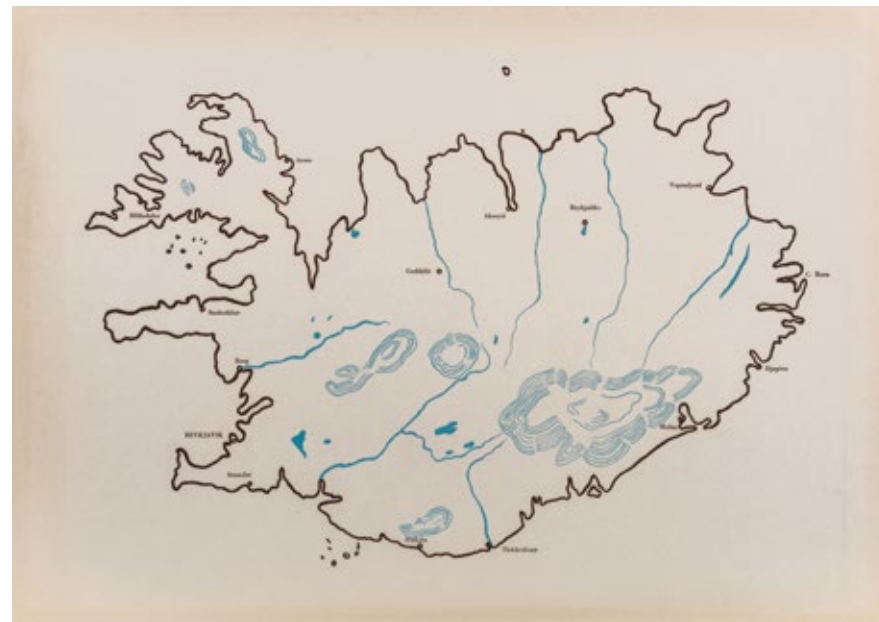
G. Celant, "Piero Manzoni. Catalogo generale", Prearo Editore, Milano, 1975, pp. 166-171, 265 (altro esemplare illustrato)

F. Battino, P. Manzoni, L. Palazzoli, "Piero Manzoni. Catalogue raisonné", Edizioni Vanni Scheiwiller, Milano, 1991, pp. 461-464, n. 1049 (altro esemplare illustrato)

B. Spahn, "Piero Manzoni (1933-1963). Seine Herausforderung der Grenze von Kunst und Leben", Monaco, 1999 (altro esemplare illustrato)

G. Celant, "Piero Manzoni. Catalogo Generale" Vol. II, Skira, Milano, 2004, p. 542, n. 1010 (altro esemplare illustrato)

Stima € 7.000 - 9.000



Dagli achromes a queste tavole di accertamento e viceversa.

Una reversibilità, apparentemente antitetica, che pone come limite primo e cioè come dimensione rivelatrice un'altra opera.

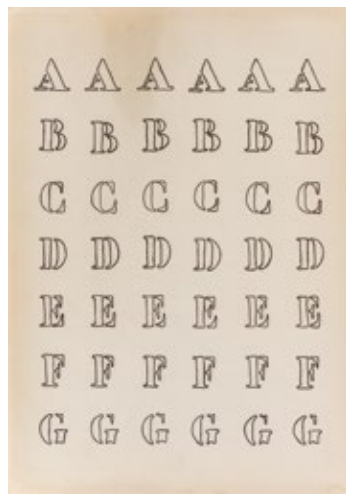
Le carte geografiche, le impronte, l'alfabeto sono semplici relazioni della condizione subconscia.

Nulla di reale e tanto meno di astratto; ma soltanto un momento a se "in se".

Possiamo dare un po' di vita a un postulato: possiamo dare freddamente l'esatta importanza a un documento. Solo questo.

Ed è questo che ha voluto Piero Manzoni. Baltimore è proprio Baltimore.

Vincenzo Agnetti, Prefazione per le tavole di accertamento, 1962



INDICE DEGLI ARTISTI

Alviani Getulio	42	Kolář Jiří	88	Vigo Nanda	46, 47
Anselmo Giovanni	90	Lai Maria	23, 111	Warhol Andy	85, 110
Aricò Rodolfo	43	Lazzari Bice	20, 21, 22	Zappettini Gianfranco	52
Autori Vari	3	Levi Carlo	65, 66		
Balla Giacomo	34, 35	Lilloni Umberto	67		
Benetton Simon	32	Magnelli Alberto	122		
Bertini Gianni	78, 79	Manzoni Piero	134		
Bonalumi Agostino	7	Maraniello Giuseppe	33		
Boto Martha	129	Marca-Relli Conrad	121		
Bueno Antonio	71	Mariani Carlo Maria	101		
Cantatore Domenico	59	Marini Marino	100		
Carpi Aldo	56	Mastroianni Umberto	29		
Cascella Michele	68	Mathieu Georges	116		
Cascella Pietro	31	Migneco Giuseppe	60		
Cassinari Bruno	61	Mondino Aldo	82		
Castellani Enrico	4, 5, 6	Munari Bruno	1, 2, 132		
Chaissac Gaston	123	Nivola Costantino	26, 27		
Christo	86	Nunzio (Di Stefano)	127		
Clerici Fabrizio	69	Ontani Luigi	87		
Colla Ettore	126	Pasotti Silvio	74		
Colombo Gianni	112, 130	Perilli Achille	117, 118		
Consagra Pietro	124, 125	Piacentino Gianni	91		
Corpora Antonio	25	Picasso Pablo	54		
Cotani Paolo	44	Pistoletto Michelangelo	107		
Crippa Roberto	10, 11, 12, 13	Pozzati Concetto	81		
Cucchi Enzo	94	Pucciarelli Mario	14, 15, 16, 114, 115		
Damjanovic Damijan Radomir	36, 37, 38, 131	Recalcati Antonio	80		
Dangelo Sergio	9	Roberto Marcello Iras Baldessari	98		
De Maria Nicola	95	Romagnoni Bepi	73, 113		
Del Pezzo Lucio	75	Salvo	93		
Demarco Hugo	133	Sangregorio Giancarlo	30		
Depero Fortunato	97	Sassu Aligi	58		
Dorazio Piero	40	Scanavino Emilio	17, 18, 19		
Dova Gianni	28	Schifano Mario	104, 105, 106		
Duchamp Marcel	89	Scirpa Paolo	48, 49		
Fioroni Giosetta	83	Severini Gino	55		
Fiume Salvatore	62, 63, 64	Spilimbergo Adriano	57		
Fontana Lucio	8	Spoerri Daniel	108		
Garcia Rossi Horacio	50	Sughi Alberto	72		
Germanà Mimmo	96	Tadini Emilio	76, 77		
Gilardi Piero	92	Tornquist Jorrit	53		
Goeritz Mathias	128	Turcato Giulio	120		
Grignani Franco	45	Vautier Ben	109		
Grosz George	99	Verna Claudio	51		
Guttuso Renato	102, 103	Veronesi Luigi	41		
Hockney David	84	Vespignani Renzo	70		
Hsiao Chin	24, 119				
Isgro Emilio	39				

CONDIZIONI GENERALI DI VENDITA

1. DEFINIZIONI

(a) **Acquirente:** la persona fisica o giuridica che fa in asta l'offerta più alta accettata dal banditore, ovvero che acquista il lotto per trattativa privata;

(b) **Ammontare totale dovuto:** è l'importo dovuto per l'aggiudicazione del lotto, oltre alla Commissione d'acquisto e alle Spese;

(c) **Art-Rite:** Art-Rite s.r.l., con sede legale a 20134 Milano (MI) Via Giovanni Ventura, 5 - P. IVA n. 09G26240965, capitale sociale Euro 250.000,00 i.v., la quale agisce per conto del Venditore in qualità di mandataria con rappresentanza dello stesso;

(d) **Codice dei Beni Culturali:** il Decreto Legislativo del 22 gennaio 2004, n. 42;

(e) **Commissione d'acquisto:** il compenso dovuto ad Art-Rite dall'Acquirente in relazione all'acquisto del lotto e calcolato in misura percentuale al Prezzo di aggiudicazione, in base al valore percentuale indicato nel catalogo d'asta ovvero nelle Condizioni Generali di Vendita, oltre a qualsiasi importo dovuto ad Art-Rite dall'Acquirente a titolo di IVA o di importo in sostituzione di IVA;

(f) **Contraffazione:** secondo l'opinione di Art-Rite, l'imitazione di un lotto offerto in vendita, non descritta come tale nel catalogo d'asta, creata a scopo di inganno su paternità, autenticità, provenienza, attribuzione, origine, fonte, data, età, periodo, che alla data delle vendite aveva un valore inferiore a quello che avrebbe avuto se il lotto fosse stato corrispondente alla descrizione del catalogo d'asta. Non costituisce una contraffazione un lotto che sia stato restaurato o sottoposto ad opera di modifica di qualsiasi natura;

(g) **Dati personali o Dati:** i dati personali come definiti all'art. 4 del GDPR e sue successive modificazioni ovvero integrazioni;

(h) **GDPR:** il Regolamento (UE) 2016/679 del Parlamento europeo e del Consiglio del 27 aprile 2016;

(i) **Prezzo:** il prezzo a cui il lotto viene aggiudicato in asta dal banditore all'Acquirente o, nel caso di vendita mediante trattativa privata, il prezzo concordato fra Art-Rite e l'Acquirente, al netto della Commissione di acquisto;

(l) **Riserva:** il prezzo minimo (confiden-

ziale) a cui il Venditore ha concordato con Art-Rite di vendere il lotto;

(m) **Sito:** www.art-rite.it;

(n) **Spese:** in relazione all'acquisto di un lotto, sono tutte le spese dovute dall'Acquirente ad Art-Rite e comprendono (ma non si limitano a): le imposte di qualsiasi tipo, i costi di imballaggio e di spedizione, le spese di recupero delle somme dovute dall'Acquirente inadempiente, le eventuali spese di riproduzione del lotto ovvero di sua perizia e/o autentica, il diritto di seguito, che l'Acquirente si impegna a pagare e che spetterebbe al venditore pagare in base all'art. 152, I comma, Legge 22 aprile 1941, n. 633;

(o) **Venditore:** è la persona fisica o giuridica proprietaria del lotto offerto in vendita in asta o mediante trattativa privata da Art-Rite, in qualità di sua mandataria con rappresentanza.

2. OBBLIGHI DI ART-RITE NEI CONFRONTI DELL'ACQUIRENTE

2.1 Art-Rite agisce in qualità di mandataria con rappresentanza del Venditore ad eccezione dei casi in cui è proprietaria in tutto o in parte di un lotto.

2.2 I beni sono venduti con ogni difetto, imperfezione ed errore di descrizione. Le illustrazioni dei cataloghi sono effettuate al solo scopo di identificare il lotto. L'Acquirente si impegna ad esaminare il lotto prima dell'acquisto per accertare se lo stesso sia conforme alle descrizioni del catalogo e, se del caso, a richiedere il parere di un esperto indipendente, per accertarne autenticità, provenienza, attribuzione, origine, data, età, periodo, origine culturale ovvero fonte, condizione.

3. RESPONSABILITÀ DI ART-RITE E DEL VENDITORE NEI CONFRONTI DEGLI ACQUIRENTI

3.1 Ogni rappresentazione scritta o verbale fornita da Art-Rite, incluse quelle contenute nel catalogo, in relazioni, commenti o valutazioni concernenti qualsiasi carattere di un lotto, quale paternità, autenticità, provenienza, attribuzione, origine, data, età, periodo, origine culturale ovvero fonte, la sua qualità, ivi compreso il prezzo o il valore, riflettono esclusivamente opinioni e possono essere riesaminate da Art-Rite ed, eventualmente, modificate

prima che il lotto sia offerto in vendita.

3.2 Art-Rite e i suoi dipendenti, collaboratori, amministratori o consulenti non sono responsabili degli errori o delle omissioni contenuti in queste rappresentazioni.

3.3 Fatto salvo quanto previsto nelle clausole che precedono, l'eventuale responsabilità di Art-Rite nei confronti dell'Acquirente in relazione all'acquisto di un lotto da parte di quest'ultimo è limitata al Prezzo di aggiudicazione e alla Commissione d'acquisto pagata dall'Acquirente a Art-Rite.

Salvo il caso di dolo o colpa grave, Art-Rite ovvero i suoi dipendenti, collaboratori, amministratori o consulenti non saranno responsabili per atti od omissioni relativi alla preparazione o alla conduzione dell'asta o per qualsiasi questione relativa alla vendita dei lotti.

3.4 Qualora oggetto della vendita siano gemme o perle che successivamente risultino non essere genuine o di origine naturale, Art-Rite rimborserà all'Acquirente, previa restituzione del lotto, l'ammontare totale dovuto nella valuta in cui è stato pagato dall'Acquirente. L'obbligo di Art-Rite è sottoposto alla condizione che, non più tardi di 21 (ventuno) giorni dalla data della vendita, l'Acquirente: (i) comunichi a Art-Rite per iscritto il numero del lotto, la data dell'asta alla quale il lotto è stato acquistato e i motivi per i quali l'Acquirente ritenga che le gemme o le perle non siano genuine o di origine naturale; e (ii) sia in grado di riconsegnare a Art-Rite il lotto, libero da rivendicazioni o da ogni pretesa da parte di terzi sorta dopo la data della vendita e il lotto sia nelle stesse condizioni in cui si trovava alla data della vendita.

Art-Rite si riserva il diritto di procedere alla risoluzione della vendita anche in assenza di una o più delle condizioni sopra richieste. Art-Rite si riserva il diritto, fermo restando che non è a ciò obbligata, di richiedere all'Acquirente di ottenere, a spese dell'Acquirente, i pareri di due esperti indipendenti e di riconosciuta competenza in materia, accettati sia da Art-Rite sia dal compratore. Art-Rite non sarà vincolata dai pareri forniti dal compratore e si riserva il diritto di richiedere il parere addizionale di altri esperti a sue proprie spese. Nel caso in cui Art-Rite

decida di risolvere la vendita, Art-Rite potrà, fermo restando che a ciò non è obbligata, rimborsare al compratore in misura ragionevole i costi da questo sostenuti per ottenere i pareri dei due esperti indipendenti e accettati sia da Art-Rite sia dal compratore.

4. VENDITA ALL'ASTA

4.1 L'asta è regolata dalle Condizioni Generali di Vendita e dalle Condizioni Generali di Mandato. Le Condizioni Generali di Vendita possono essere modificate mediante un avviso affisso nella sala d'asta o tramite un annuncio fatto dal banditore d'asta prima dell'inizio dell'asta. Nel caso in cui una persona a cui sia stata concessa la possibilità di effettuare un'offerta relativa ad un lotto abbia un interesse diretto o indiretto sul medesimo, quale ad esempio il beneficiario o l'esecutore testamentario che abbia venduto il lotto, oppure il comproprietario del lotto o un'altra parte che abbia prestato una garanzia per il lotto, Art-Rite ne darà comunicazione in catalogo.

Le stime pubblicate in catalogo sono solo indicative per i potenziali acquirenti e i lotti possono raggiungere prezzi sia superiori che inferiori alle valutazioni indicate.

E' sempre consigliabile interpellare Art-Rite prima dell'asta, poiché le stime possono essere soggette a revisione. Le valutazioni stampate sul catalogo d'asta non comprendono la Commissione d'acquisto e l'IVA.

Art-Rite ha il diritto di rifiutare a chiunque di partecipare alle aste. Il banditore conduce l'asta partendo dall'offerta che considera adeguata, in funzione del valore del lotto e delle offerte concorrenti. Il banditore può fare offerte consecutive o in risposta ad altre offerte nell'interesse del Venditore, fino al raggiungimento del Prezzo di riserva.

4.2 Le offerte scritte sono valide soltanto qualora pervengano a Art-Rite almeno 24 ore prima l'inizio dell'asta e siano sufficientemente chiare e complete, in particolare con riferimento al lotto e al prezzo a cui si intende aggiudicare il lotto. Nel caso in cui Art-Rite riceva più offerte scritte di pari importo per uno specifico lotto ed esse siano le più alte risultanti all'asta per quel lotto, quest'ultimo sarà aggiudicato al

soggetto la cui offerta sia pervenuta per prima a Art-Rite. Qualora Lei intenda effettuare offerte scritte è pregato di compilare debitamente il "Modulo Offerte" allegato al catalogo d'asta e trasmettercelo unitamente alla documentazione ivi richiesta.

4.3 Le offerte telefoniche sono valide purché siano confermate per iscritto prima dell'asta. Art-Rite si riserva il diritto di registrare le offerte telefoniche e non assume alcuna responsabilità, ad alcun titolo, nei confronti dei partecipanti all'asta per problemi o inconvenienti relativi alla linea telefonica (a titolo di esempio, per interruzione o sospensione della linea telefonica).

4.4 Art-Rite comunicherà sul Sito (almeno 24 ore prima della data dell'asta) e/o sul catalogo l'asta in occasione della quale è possibile formulare offerte anche via internet, nonché i siti di riferimento. Qualora Lei intenda partecipare all'asta via internet avrà la possibilità di fare offerte in tempo reale. La partecipazione all'asta via internet è subordinata alla Sua previa iscrizione al Sito o agli altri siti attraverso i quali è possibile formulare offerte online e alla successiva registrazione all'asta almeno 24 ore prima l'inizio dell'asta.

Una volta che Lei ha accesso al Sito in qualità di utente registrato, Lei è responsabile per qualsiasi attività compiuta attraverso il Sito tramite le sue credenziali di accesso.

Lei si impegna a comunicare immediatamente ad Art-Rite qualsiasi uso illecito della sua password di accesso al Sito ovvero lo smarrimento della password. In questo caso Art-Rite Le comunicherà una nuova password di accesso al Sito e Lei non potrà più utilizzare la precedente password per accedere al Sito ovvero per partecipare alle aste.

Art-Rite non garantisce che il Sito sia sempre operativo e che non vi siano interruzioni durante la Sua partecipazione all'asta ovvero che il Sito e/o il relativo server siano liberi da virus o da qualsiasi altro materiale dannoso o potenzialmente dannoso. Pertanto, salvo i casi di dolo o colpa grave, Art-Rite non si assume alcuna responsabilità per eventuali problemi tecnici verificatisi in occasione dell'asta (ad esempio, rallentamenti nella navigazione inter-

net o il malfunzionamento del server che gestisce la partecipazione all'asta via internet).

Art-Rite non è in alcun modo responsabile per qualsiasi danno ovvero inconveniente da Lei subito per il non corretto uso del Sito ai sensi delle presenti informazioni ovvero delle condizioni di utilizzo del Sito.

Lei si impegna a non usare alcun software ovvero strumento di alcun tipo per influenzare ovvero interferire (anche solo potenzialmente) sull'andamento dell'asta e si impegna ad utilizzare il Sito e qualsiasi sua applicazione con correttezza e buona fede.

4.5 Il colpo di martello del banditore determina l'accettazione dell'offerta più alta, il Prezzo di aggiudicazione e, conseguentemente, la conclusione del contratto di vendita tra il Venditore e l'Acquirente.

4.6 Il banditore può, a sua assoluta discrezione e in un momento qualsiasi dell'asta: (i) ritirare un lotto dall'asta; (ii) formulare una nuova offerta di vendita per un lotto, qualora abbia motivi per ritenere che ci sia un errore o una disputa; e/o (iii) adottare qualsiasi provvedimento che ritenga adatto alle circostanze.

4.7 Durante alcune aste potrà essere operante uno schermo video. Art-Rite declina ogni responsabilità sia in relazione alla corrispondenza dell'immagine sullo schermo all'originale, sia per errori nel funzionamento dello schermo video.

4.8 Art-Rite dichiara che il lotto può essere oggetto di dichiarazione di interesse culturale da parte del Ministero dei beni e delle attività culturali e del turismo ai sensi dell'art. 13 del Codice dei Beni Culturali. In tal caso o nel caso in cui in relazione al lotto sia stato avviato il procedimento di dichiarazione di interesse culturale ai sensi dell'art. 14 del Codice dei Beni Culturali Art-Rite ne darà comunicazione prima della vendita. Nel caso in cui il lotto sia stato oggetto di dichiarazione di interesse culturale il Venditore provvederà a denunciare la vendita al Ministero competente ex art. 59 Codice dei Beni Culturali. La vendita sarà sospensivamente condizionata al mancato esercizio da parte del Ministero competente del diritto di prelazione nel termine di

sessanta giorni dalla data di ricezione della denuncia, ovvero nel termine maggiore di centottanta giorni di cui all'art. 61 comma II del Codice dei Beni Culturali. In pendenza del termine per l'esercizio della prelazione il lotto non potrà essere consegnato all'Acquirente in base a quanto stabilito dall'art. 61 del Codice dei Beni Culturali.

4.9 La Riserva non potrà mai superare la Stima minima pre-vendita annunciata o pubblicata da Art-Rite, salvo nel caso in cui la Riserva sia espressa in una moneta diversa dall'Euro e vi siano sensibili fluttuazioni del tasso di cambio fra la data in cui è stata pattuita la Riserva e la data dell'asta. In tal caso, salvo diverso accordo fra Art-Rite ed il Venditore, la Riserva sarà modificata in un importo pari all'equivalente in Euro in base al tasso ufficiale di cambio del giorno immediatamente precedente quello dell'asta.

5. PAGAMENTO

5.1 L'Acquirente è tenuto a pagare a Art-Rite l'Ammontare totale dovuto immediatamente dopo la conclusione dell'asta.

La Commissione d'acquisto è stabilita nella misura del 25,00% del Prezzo di aggiudicazione del lotto fino alla concorrenza dell'importo di euro 3.000,00. Per ogni parte del Prezzo di aggiudicazione eccedente l'importo di euro 3.000,00 la commissione d'acquisto è stabilita nella misura del 23,00% fino alla concorrenza dell'importo di euro 500.000,00. Per ogni parte del Prezzo di aggiudicazione eccedente euro 500.000,00 la commissione d'acquisto è stabilita nella misura del 18,00%. Le percentuali sopra indicate sono inclusive di IVA ovvero di qualsiasi somma sostitutiva di IVA. Qualora nel catalogo d'asta, in relazione ad uno specifico lotto, siano indicate percentuali diverse rispetto a quelle qui indicate con riferimento alla Commissione d'acquisto, le percentuali indicate in catalogo saranno da ritenersi prevalenti.

Un'Imposta sul Valore Aggiunto (IVA) può essere applicata sul Prezzo di aggiudicazione e/o sulla Commissione di acquisto. Al fine di armonizzare le procedure fiscali tra i Paesi dell'Unione Europea, con decorrenza dal 1° gennaio 2001 sono state introdotte in Italia nuove regole con l'estensione alle

Case d'Asta del regime del margine. L'art. 45 della legge 342 del 21 Novembre 2000 prevede l'applicazione di tale regime alle vendite concluse in esecuzione ai contratti di commissione definiti con: (a) soggetti privati; (b) soggetti passivi d'imposta che hanno assoggettato l'operazione al regime del margine; (c) soggetti che non hanno potuto detrarre l'imposta ai sensi degli art. 19, 19-bis, e 19-bis2 del DPR. 633/72 (che hanno venduto il bene in esenzione ex-art. 10, 27-quinquies); (d) soggetti che beneficiano del regime di franchigia previsto per le piccole imprese nello Stato di appartenenza. In forza della speciale normativa, nei casi sopracitati eventuale imposta IVA, ovvero una somma sostitutiva di IVA, se applicabile, viene applicata da Art-Rite.

5.2 Il trasferimento della proprietà del lotto dal Venditore all'Acquirente avverrà soltanto al momento del pagamento da parte dell'Acquirente dell'Ammontare totale dovuto.

Il pagamento deve essere effettuato immediatamente dopo l'asta e può essere corrisposto nei seguenti metodi: contanti, assegno circolare, assegno bancario, Bancomat o Carta di Credito (American Express, Visa o Mastercard), Paypal.

Art-Rite può accettare pagamenti singoli o multipli in contanti solo per importi inferiori a euro 2.999,99. Le coordinate bancarie per i bonifici sono le seguenti: IBAN: IT53 -K-05034-11301-00000011412; SWIFT: BAPPIT21680.

5.3 In caso di mancato o ritardato pagamento da parte dell'Acquirente, in tutto o in parte, dell'Ammontare totale dovuto, Art-Rite ha diritto, a propria scelta, di chiedere l'adempimento ovvero di risolvere il contratto di vendita a norma dell'art. 1454 c.c. intendendosi il termine per l'adempimento ivi previsto convenzionalmente pattuito in cinque (5) giorni, salvo in ogni caso il diritto al risarcimento dei danni, nonché la facoltà di far vendere il lotto per conto ed a spese dell'Acquirente, a norma dell'art. 1515 c.c.

5.4 In caso di mancato o ritardato pagamento da parte dell'Acquirente, in tutto o in parte, dell'Ammontare totale dovuto, Art-Rite ha diritto di imputare qualsiasi pagamento fatto dall'Acquirente ad Art-Rite al debito dell'Acqui-

rente rappresentato dall'Ammontare totale dovuto ovvero a qualsiasi altro debito dell'Acquirente nei confronti di Art-Rite derivante da altri rapporti contrattuali.

5.5 In caso di ritardo nel pagamento dell'Ammontare totale dovuto per un periodo superiore a cinque (5) giorni lavorativi dalla data dell'asta Art-Rite depositerà il lotto presso di sé o altrove a rischio e onere dell'Acquirente. Sempre in caso di ritardo nel pagamento per un periodo superiore a quello sopra indicato, l'Acquirente dovrà pagare a Art-Rite interessi moratori in misura pari al tasso Euribor a 3 mesi maggiorato di uno spread del 2%, salvo il diritto di Art-Rite al risarcimento del maggior danno. Il lotto sarà consegnato all'Acquirente solo dopo che quest'ultimo abbia pagato a Art-Rite l'Ammontare totale dovuto, tutte le spese di deposito, trasporto e qualsiasi altra spesa sostenuta.

5.6 In caso di mancato o ritardato pagamento da parte dell'Acquirente Art-Rite potrà rifiutare qualsiasi offerta fatta dall'Acquirente o da un suo rappresentante nel corso di aste successive o chiedere all'Acquirente di depositare una somma di denaro, a titolo di garanzia, prima di accettare offerte.

5.7 Art-Rite ha la facoltà di compensare ogni somma dovuta, a qualsiasi titolo, all'Acquirente con ogni somma dovuta da quest'ultimo, a qualsiasi titolo a Art-Rite.

6. CONSEGNA E RITIRO DEL LOTTO

6.1 La consegna del lotto all'Acquirente avverrà a spese di quest'ultimo, non oltre cinque (5) giorni lavorativi dal giorno della vendita. Il lotto sarà consegnato all'Acquirente (ovvero a soggetto debitamente autorizzato da quest'ultimo) soltanto dopo che Art-Rite avrà ricevuto l'Ammontare totale dovuto.

7. TRASFERIMENTO DEL RISCHIO

7.1 Un lotto acquistato è interamente a rischio dell'Acquirente a partire dalla data più antecedente fra quelle in cui l'Acquirente: (i) prende in consegna il lotto acquistato; o (ii) paga l'Ammontare totale dovuto per il lotto; ovvero (iii) dalla data in cui decorre il termine di cinque (5) giorni lavorativi dal giorno della vendita.

7.2 L'Acquirente sarà risarcito per

qualsiasi perdita o danno del lotto che si verifichi dopo la vendita ma prima del trasferimento del rischio, ma il risarcimento non potrà superare il Prezzo di aggiudicazione del lotto, oltre alla Commissione d'acquisto ricevuta da Art-Rite. Salvo il caso di dolo o colpa grave, in nessun caso Art-Rite si assume la responsabilità per la perdita o danni di cornici/vetro che contengono o coprono stampe, dipinti o altre opere a meno che la cornice o/e il vetro non costituiscono il lotto venduto all'asta. In nessun caso Art-Rite sarà responsabile per la perdita o il danneggiamento verificatisi a seguito di un qualsiasi intervento da parte di esperti indipendenti incaricati da Art-Rite con il consenso del Venditore per la perdita o il danneggiamento causati o derivanti, direttamente o indirettamente, da: (i) cambiamenti di umidità o temperatura; (ii) normale usura o graduale deterioramento derivanti da interventi sul bene e/o da vizi o difetti occulti (inclusi i tarli del legno); (iii) errori di trattamento; (iv) guerra, fissione nucleare, contaminazione radioattiva, armi chimiche, biochimiche o elettromagnetiche; (v) atti di terrorismo.

7.3 L'imballaggio e la spedizione del lotto all'Acquirente sono interamente a suo rischio e carico e in nessuna circostanza Art-Rite si assume la responsabilità per azioni od omissioni degli addetti all'imballaggio o dei trasportatori.

8. ESPORTAZIONE DAL TERRITORIO DELLA REPUBBLICA ITALIANA

8.1 L'esportazione di beni culturali al di fuori del territorio della Repubblica italiana è assoggettata alla disciplina prevista dal D. Lgs. 22 gennaio 2004, n. 42. L'esportazione di beni culturali al di fuori del territorio dell'Unione Europea è altresì assoggettata alla disciplina prevista dal Regolamento CE n. 1167/2009 del 18 dicembre 2008 e dal Regolamento UE di esecuzione della Commissione n. 1081/2012. L'esportazione dal territorio della Repubblica italiana di un lotto può essere soggetta al rilascio di una autorizzazione.

Il rilascio di questa autorizzazione è a carico e cura dell'Acquirente. Il mancato rilascio dell'autorizzazione (ad es.: attestato di libera circolazione e/o licenza di esportazione) non costituisce una causa di risoluzione o di annulla-

mento della vendita, né giustifica il ritardato pagamento da parte dell'Acquirente dell'Ammontare totale dovuto.

9. LEGGE APPLICABILE E GIURISDIZIONE

9.1 Le presenti Condizioni Generali di Vendita sono regolate dalla legge italiana. L'Acquirente accetta che ogni e qualsiasi controversia che dovesse sorgere in relazione all'applicazione, interpretazione ed esecuzione delle presenti Condizioni Generali di Vendita sia devoluta alla competenza esclusiva del Foro di Milano.

10. TUTELA DATI PERSONALI

10.1 Ai sensi dell'art. 13 del GDPR, la Casa d'Aste informa l'Acquirente che i Dati da lui conferiti alla Casa d'Aste saranno trattati da quest'ultima principalmente con l'ausilio di mezzi elettronici, automatizzati e/o di videoregistrazione (secondo le modalità e con gli strumenti idonei a garantire la sicurezza e la riservatezza dei Dati stessi) per: (a) esigenze funzionali all'esecuzione delle proprie obbligazioni, (b) esigenze gestionali del rapporto con i venditori ed i compratori, (quali, ad es., amministrazione di proventi di vendita, fatture, spedizioni), (c) verifiche e valutazioni sul rapporto di vendita all'asta nonché sui rischi ad esso connessi, (d) per adempimenti di obblighi fiscali, contabili, legali e/o di disposizioni di organi pubblici ovvero, (e) l'invio di materiale pubblicitario ed informativo da parte della Casa d'Aste a mezzo di sistemi automatizzati, quali e-mail, fax, sms o MMS; (f) dare riscontro alle richieste di informazioni provenienti dall'Acquirente ovvero per rispondere a suoi reclami, segnalazioni e contestazioni.; (g) l'accertamento, l'esercizio o la difesa di un diritto in relazione alla esecuzione del contratto di compravendita.

10.2 Il conferimento dei Dati per le finalità di cui all'art. 10.1 lettere (a) - (c) comprese è facoltativo. Tuttavia, un eventuale rifiuto comporterà l'impossibilità di eseguire il contratto di compravendita. La base giuridica del trattamento per queste finalità è la necessità da parte della Casa d'Aste di dare esecuzione al contratto di acquisto. Per queste finalità, la Casa d'Aste conserverà i Dati non oltre 10 anni dalla conclusione del contratto.

Il conferimento dei Dati per la finalità di cui all'art. 10.1 lettera (d) è facoltativo. Tuttavia, un eventuale rifiuto comporterà l'impossibilità di adempiere ad obblighi di legge da parte della Casa d'Aste, la quale pertanto non potrà dare esecuzione al contratto di acquisto. La base giuridica del trattamento per questa finalità è l'adempimento di un obbligo di legge da parte della Casa d'Aste. Per questa finalità, la Casa d'Aste conserverà i Dati per il tempo necessario a rispettare i relativi obblighi di legge.

10.3 L'assenso al trattamento dei Dati per la finalità di cui all'art. 10.1 lett. (e) è facoltativo. Tuttavia il mancato assenso comporterà l'impossibilità di ricevere materiale pubblicitario ed informativo da parte della Casa d'Aste a mezzo di sistemi automatizzati, quali e-mail, fax, sms o MMS. La base giuridica del trattamento è il Suo consenso. Per questa finalità, la Casa d'Aste conserverà i Dati fino a 24 mesi dal conferimento.

Il conferimento dei Dati per la finalità di cui all'art. 10.1 lett. (f) è facoltativo. Tuttavia, un eventuale rifiuto comporterà l'impossibilità da parte della Casa d'Aste di rispondere alle richieste dell'Acquirente. La base giuridica del trattamento è l'interesse legittimo della Casa d'Aste di rispondere ai reclami, segnalazioni o contestazioni dell'Acquirente. Per questa finalità, la Casa d'Aste conserverà i Dati per il tempo necessario per rispondere ai reclami, segnalazioni o contestazioni.

Il conferimento dei Dati per la finalità di cui all'art. 10.1 lett. (g) è facoltativo. Tuttavia, un eventuale rifiuto comporterà l'impossibilità da parte della Casa d'Aste di difendere i propri diritti e quindi l'impossibilità da parte della Casa d'Aste di dare seguito all'accordo di compravendita. La base giuridica del trattamento è l'interesse legittimo della Casa d'Aste di difendere i propri diritti. Per questa finalità, la Casa d'Aste conserverà i Dati per il tempo necessario alla difesa dei propri diritti.

10.4 Per le finalità di cui all'art. 10.1 i Dati verranno trattati dai dipendenti o collaboratori della Casa d'Aste in qualità di persone autorizzate al trattamento sotto l'autorità diretta della Casa d'Aste o del responsabile da essa incaricato.

10.5 I Dati dell'Acquirente potranno

essere inoltre comunicati a:

a) tutti quei soggetti (ivi incluse le Pubbliche Autorità) che hanno accesso ai dati personali in forza di provvedimenti normativi o amministrativi;

b) a uffici postali, corrieri o spedizionieri incaricati della consegna dei lotti;

c) a società, consulenti o professionisti eventualmente incaricati dell'installazione, della manutenzione, dell'aggiornamento e, in generale, della gestione degli hardware e software della Casa d'Aste ovvero di cui la Casa d'Aste si serve per l'erogazione dei propri servizi;

d) a società o Internet provider incaricati dell'invio di documentazione e/o materiale informativo ovvero pubblicitario;

e) a società incaricate dell'elaborazione e/o dell'invio di materiale pubblicitario ed informativo per conto della Casa d'Aste;

f) a tutti quei soggetti pubblici e/o privati, persone fisiche e/o giuridiche (studi di consulenza legale, amministrativa e fiscale, Uffici Giudiziari, Camere di Commercio, Camere ed Uffici del Lavoro, ecc.), qualora la comunicazione risulti necessaria o funzionale al corretto adempimento degli obblighi contrattuali assunti dalla Casa d'Aste, nonché degli obblighi derivanti dalla legge.

10.6 I Dati dell'Acquirente non saranno diffusi, se non in forma anonima ed aggregata, per finalità statistiche o di ricerca.

10.7 Titolare del trattamento dei Dati è la Art-Rite, alla quale è possibile rivolgere istanze e richieste relative al trattamento dei Dati che riguardano l'Acquirente.

10.8 I Dati saranno conservati per il solo tempo necessario a garantire la corretta prestazione delle obbligazioni facenti capo alla Casa d'Aste, e comunque entro i limiti consentiti dalla legge nonché nei limiti indicati agli articoli 10.2 e 10.3.

10.9 Ai sensi dell'art. 13 del GDPR, l'Acquirente ha diritto, tra l'altro di:

- chiedere alla Casa d'Aste l'accesso ai Dati e la rettifica o la cancellazione degli stessi o la limitazione del trattamento che lo riguardano o i opporsi al loro trattamento, oltre al diritto alla portabilità dei dati;
- qualora il trattamento sia basato sul legittimo interesse della Casa d'Aste,

revocare il consenso in qualsiasi momento senza pregiudicare la liceità del trattamento basata sul consenso prestato prima della revoca;

- proporre reclamo a un'autorità di controllo;
- conoscere l'esistenza di un processo decisionale automatizzato, compresa la profilazione di cui all'articolo 22, paragrafi 1 e 4 del GDPR e, almeno in tali casi, informazioni significative sulla logica utilizzata nonché l'importanza e le conseguenze previste di tale trattamento per l'interessato.

11. DIRITTO DI SEGUITO

11.1 Il 9 aprile 2006 è entrato in vigore il Decreto Legislativo 13 febbraio 2006, n. 118, che, in attuazione della Direttiva 2001/84/CE, ha introdotto nell'ordinamento giuridico italiano il diritto degli autori di opere d'arte e di manoscritti, ed ai loro aventi causa, a percepire un compenso sul prezzo di ogni vendita dell'originale successiva alla prima (c.d. "diritto di seguito"). Il "diritto di seguito" è dovuto solo se il prezzo della vendita non è inferiore a euro 3.000,00. Esso è così determinato: (i) 4% per la parte del prezzo di vendita compresa tra euro 0 e euro 50.000,00; (ii) 3% per la parte del prezzo di vendita compresa tra euro 50.000,01 e euro 200.000,00; (iii) 1% per la parte del prezzo di vendita compresa tra euro 200.000,01 e euro 350.000,00; (iv) 0,5% per la parte del prezzo di vendita compresa tra euro 350.000,01 e euro 500.000,00; (v) 0,25% per la parte del prezzo di vendita superiore a euro 500.000,00.

Art-Rite, in quanto casa d'aste, è tenuta a versare il "diritto di seguito" alla Società italiana degli autori ed editori (S.I.A.E.).

Per ciascuna opera, l'importo del diritto di seguito non può essere superiore a euro 12.500,00. Oltre al Prezzo di aggiudicazione, alle Commissioni di acquisto e alle altre Spese, l'Acquirente si impegna a pagare il "diritto di seguito", che spetterebbe al venditore pagare in base all'art. 152, 1 comma, Legge 22 aprile 1941, n. 633.

12. SIMBOLI

Il seguente elenco spiega i simboli che si possono trovare nel catalogo di Art-Rite.

o

Importo minimo garantito
Nel caso in cui un lotto sia contrassegnato da questo simbolo al Venditore è stato garantito un importo minimo nell'ambito di una o più aste.

P

Lotti di proprietà di Art-Rite
Nel caso in cui i lotti siano contrassegnati da questo simbolo la proprietà appartiene in tutto o in parte a Art-Rite.

SR

Senza Riserva
Qualora i lotti illustrati nel catalogo non siano contrassegnati da questo, si intendono soggetti alla vendita con riserva. Qualora tutti i lotti contenuti nel catalogo siano soggetti alla vendita senza riserva non verrà utilizzato alcun simbolo in relazione ai singoli lotti.

®

Diritto di Seguito
Per i lotti contrassegnati da questo simbolo l'Acquirente si impegna a pagare il "diritto di seguito", che spetterebbe al venditore pagare in base all'art. 152, 1 comma, Legge 22 aprile 1941, n. 633, nella misura determinata nella sezione "Diritto di Seguito" di cui sopra.

I

Lotto proveniente da impresa, dove il valore di aggiudicazione è soggetto ad IVA.

TI

Lotto in regime di temporanea importazione ex art. 72 del Codice Urbani o per il quale è stata richiesta la temporanea importazione.

Ottobre 2018

Asta di Arte Moderna e Contemporanea
Asta n. 11 - 30 maggio 2019
Day Sale: ore 15:00, Evening Sale: ore 18:30
Via Giovanni Ventura, 5 - Milano
online auction: www.art-rite.it
www.arsvalue.com, www.invaluable.com,
www.liveauctioneers.com, www.artsy.net

Offerta scritta

Offerta telefonica
(Barrare l'opzione rilevante)

Per cortesia inviare entro le 24 ore prima dell'orario di inizio dell'asta a:

Art-Rite S.r.l.
Via Giovanni Ventura n.5
20134 Milano (MI)
Tel.: +39 02 87215920
Fax: +39 02 87215926
Email: info@art-rite.it

Art-Rite S.r.l. si riserva il diritto di non accettare le offerte che non perverranno entro le 24 ore prima dell'inizio dell'asta.

NUMERO DI PALETTA: _____

Avviso agli offerenti

L'offerente è pregato di allegare al presente modulo copia della propria carta di identità o del proprio passaporto. Qualora Lei agisca per conto di una società, è pregato di allegare copia dello statuto insieme ad un documento che La autorizza a presentare offerte per conto della società. In assenza di questa documentazione la Sua offerta può non essere accolta.

ART-RITE
L'ASTA DELLA
MODULO OFFERTE

Il presente modulo deve essere debitamente compilato e trasmesso a Art-Rite S.r.l. per fax, email ovvero posta.

Nome e Cognome - Società _____ Numero Cliente _____
Indirizzo _____
Città _____
C.A.P. _____ E-mail _____
Telefono _____
Codice Fiscale - Partita IVA _____

Siete pregati di formulare offerte per mio conto alla sopra indicata asta per il/i seguente/i lotto/i e sino al/ai prezzo/i indicato/i. Ogni offerta è per lotto e tutte le offerte sono accettate e saranno eseguite in base alle Condizioni Generali di Vendita stampate in catalogo.

Lotto	Descrizione	Offerta scritta (Euro) (commissione di acquisto esclusa)*	Covering Bid ** (Facoltativo)

Telefono per offerte telefoniche

Sono consapevole che l'offerta telefonica potrà essere registrata.

* Si prega di consultare la scaletta degli incrementi al verso del presente modulo.
** L'offerta massima (commissione d'acquisto esclusa) che Art-Rite S.r.l. è autorizzata a formulare solo qualora Art-Rite S.r.l. non sia in grado di contattarLa telefonicamente o la comunicazione sia interrotta durante l'asta.

Per ulteriori offerte, si prega di trasmettere un separato modulo.

In caso di aggiudicazione del lotto:

ritirerò il lotto ovvero i lotti di persona
 Vi autorizzo a consegnare il lotto ovvero i lotti al mio rappresentante/trasportatore (inserire le generalità e contatti): _____

Vi chiedo di trasmettermi un preventivo per il trasporto del lotto

Data _____ Firma _____

Dichiaro di avere letto le disposizioni relative al "diritto di seguito" come riportate nelle Condizioni Generali di Vendita e acconsento al pagamento del "diritto di seguito", che spetterebbe al venditore pagare in base all'art. 152, 1 comma, Legge 22 aprile 1941, n. 633, nelle percentuali ivi descritte, ove applicabile. Il "diritto di seguito" sarà inserito nell'ammontare totale dovuto riportato nella fattura.

Dichiaro di aver letto e di approvare le Condizioni Generali di Vendita pubblicate sul catalogo di Art-Rite S.r.l. relativo a questa asta. Presso atto dell'informativa privacy del GDPR 2016/679 contenuta nelle Condizioni Generali di Vendita pubblicate sul catalogo di Art-Rite S.r.l. relativo a questa asta

acconsento non acconsento al trattamento dei miei dati personali per l'invio di materiale pubblicitario ed informativo da parte di Art-Rite S.r.l. a mezzo di sistemi automatizzati, quali email, fax, sms o MMS. Ai sensi e per gli effetti del D. Lgs. 231/2007, consapevole delle responsabilità civili e penali e degli effetti amministrativi derivanti dal rilascio di dichiarazioni mendaci o incomplete, dichiaro e garantisco:

- di aver correttamente rappresentato la mia identità mediante la consegna di un documento di identità valido e non scaduto;
- che i fondi che utilizzerò in caso di aggiudicazione sono di provenienza lecita;
- [ove applicabile] che il titolare effettivo della società che rappresento è il Signor _____ nato a _____ il _____ residente a _____;

Approvo specificatamente, ai sensi dell'art. 1341 c.c., le seguenti clausole delle Condizioni Generali di Vendita pubblicate sul catalogo di Art-Rite relativo a questa asta: 2.2 (obbligo dell'Acquirente di verificare i lotti prima dell'acquisto); 3 (limitazione di responsabilità di Art-Rite e del Venditore nei confronti dell'Acquirente); 4.2 (validità offerte scritte); 4.3 (validità offerte telefoniche); 4.6 (diritti del banditore); 5.2 (riservato dominio); 5.4 (effetti del mancato o ritardato pagamento da parte dell'Acquirente); 5.5 (deposito del lotto in caso di ritardo nel pagamento); 5.6 (offerte nel caso di ritardo nel pagamento); 7.2 (limitazione di responsabilità nel caso di perdita o danneggiamento); 7.3 (limitazione di responsabilità per imballaggio e trasporto); 9 (legge applicabile e giurisdizione).

Data _____ Firma _____

AVVISO AGLI ACQUIRENTI

OFFERTE SCRITTE

Con il presente modulo debitamente compilato, Art-Rite darà esecuzione alle offerte di quanti non possono essere presenti alla vendita. I lotti saranno sempre acquistati al prezzo più conveniente consentito da altre offerte sugli stessi lotti e dalle riserve registrate da Art-Rite. Questo servizio è gratuito e confidenziale. Art-Rite offre questo servizio per comodità dei clienti che sono impossibilitati a partecipare all'asta. Art-Rite non potrà ritenersi responsabile per errori o insuccessi nell'eseguire offerte in sala, istruzioni telefoniche o per mezzo del modulo d'offerta. Per lasciare un'offerta scritta, siete pregati di utilizzare il modulo offerte allegato al presente catalogo e di controllare accuratamente i numeri di lotto, le descrizioni e le cifre da Voi riportate. Non saranno accettati ordini di acquistare con offerte illimitate. Ogni modulo d'offerta deve contenere offerte per una sola asta. Offerte alternative possono essere accettate se viene specificata, tra il numero dei lotti, la parola "OPPURE". Siete pregati di indicare sempre un limite massimo. In caso di offerte identiche, sarà data la precedenza a quella ricevuta per prima.

OFFERTE TELEFONICHE

Gli ordini, se dettati telefonicamente, sono accettati solo a rischio del mittente e devono essere confermati per lettera, fax o telegramma prima dell'asta (fax: +39 02 87215926). La preghiamo di indicare chiaramente il numero telefonico a cui desidera essere contattato al momento di inizio dell'asta, incluso il prefisso internazionale. Art-Rite la contatterà prima che il lotto sia offerto in asta.

COMMISSIONI D'ACQUISTO

L'importo massimo della Vostra offerta riguarda solamente il prezzo di aggiudicazione, a questo sarà sommata la commissione d'acquisto e l'IVA applicabile.

SPESE DI MAGAZZINAGGIO

Tutti gli oggetti devono essere ritirati entro 5 giorni lavorativi dalla data dell'asta, onde evitare il costo di trasferimento e magazzinaggio.

OFFERTE ANDATE A BUON FINE

Una fattura sarà inviata a tutti gli acquirenti.

SCALETTA DEGLI INCREMENTI

Da	A	Incremento offerta
0,00 €	99,00 €	10,00 €
100,00 €	299,00 €	20,00 €
300,00 €	499,00 €	30,00 €
500,00 €	999,00 €	50,00 €
1.000,00 €	1.999,00 €	100,00 €
2.000,00 €	4.999,00 €	200,00 €
5.000,00 €	24.999,00 €	500,00 €
25.000,00 €	49.999,00 €	1.000,00 €
50.000,00 €	99.999,00 €	2.000,00 €
100.000,00 €	+	5.000,00 €

Qualora l'offerta indicata non rispetti la scaletta degli incrementi, la Casa d'Aste accetterà l'offerta adeguandola, in funzione della suddetta scaletta, al valore inferiore.





Fotografia e Grafica
DAMIANO GIACOMELLO

Stampa
GRAPHIC & DIGITAL PROJECT S.r.l. - Milano

Finito di stampare a maggio 2019

lotto n. 132